

## КУЛЬТУРА

УДК 903.23(045)

ТЗ(0)30 + УД 123(0)

О.В. Триколенко

## СЕРЕДЗЕМНОМОРСЬКИЙ ПОСУД ДЛЯ МЕДУ ДОБИ НЕОЛІТУ – РАННЬОЇ БРОНЗИ

Національний авіаційний університет, tara1001@yandex.ru

*Розглянуто можливість існування спеціального столового, обрядового, ритуального посуду для меду в егейському світі та культурах значного середземноморського впливу Східної Європи за доби неоліту – ранньої бронзи.*

За даними вчених, що базуються на результатах розкопок і палеонтологічних досліджень, поява суспільних комах відноситься до другої половини мезозойської ери (100–150 мільйонів років тому). Сучасний вид медоносної бджоли порівняно молодий та найвірогідніше має плейстоценовий вік. Вважають, що він походить з Африки [1, с. 11]. В Африці, Азії і Європі бджола медоносна живе з древніх історичних часів.

Медом, напевне, ласували ще австралопітеки. З плином мільйонів років добування дикого меду стало одним із промислів різних родових та етноплеменних угруповань.

**Постановка проблеми**

Науковий інтерес становить вивчення різних культурологічних аспектів справ, пов'язаних з бджолами, медом, добуванням і використанням бджолопродуктів, у т. ч. і різного посуду для меду.

Ще здавна з'явився посуд, призначений для певних видів харчових продуктів: води, зерна, молочних продуктів. З часом стали виготовляти посуд для олії, вина, а також красивий столовий, бенкетний, обрядовий, ритуальний посуд.

Інколи призначення посуду достеменно відоме. Багато зі знайдених посудин могли використовуватися для різних продуктів, води. Але буває дуже складно, а з повною впевненістю і неможливо, встановити, для чого призначався той чи інший тип посуду або деякі зі знайдених посудин. Часто це не вдається визначити навіть із залученням хімії та інших сучасних методів досліджень, оскільки органічні залишки в посудинах, в мізерній кількості на їх стінках, зокрема, у кліматі України, майже не зберігаються. А також в археології трапляється, що знайдені посудини ще в давнину перебували під дією вогню. Особливо складно досліджувати обрядовий, ритуальний посуд, вотивні предмети, наприклад, деякі егейські теракотові вироби, трипільські біноклевидні посудини та ін. Однак вивчення таких речей суттєво доповнює, а часто може бути одним

з основних джерел знань про мистецтво, філософію, вірування, обрядовість давніх культур.

Майже немає відомостей про збір стільників із медом та використання меду і воску за доби неоліту–ранньої бронзи. З цього питання не проведено великі наукові дослідження. Але збирання і опрацювання розпорошених даних, що стосуються бджоли медоносної (*Apis mellifera* L.) та меду можливо.

**Постановка завдання**

Важливими і цікавими для досліджень є всі землі Давнього Світу: Древній Єгипет, Східне Середземномор'я та ін.

Давня історія культури й господарювання висвітлює філософські бачення, які сягають самого коріння людського родоводу. У різних країнах Давнього Сходу знайдено багато зооморфних посудин у вигляді тварин, риб, птахів, в яких поєднані ужиткові потреби, міфічні уявлення, естетичні риси і сприйняття води та їжі як незамінних постійних носіїв життєвої енергії. Зокрема, асоціативно пов'язана з водою, рідиною давньоєгипетська посудина у вигляді риби [2, с. 11].

Відомі давньоєгипетські амулети – фігурки собак, птахів, гіпопотамів, крокодилів, жаб, бджіл, мух – часто були зображеннями родових тотемів – істот міфічних покровителів, предків роду. Подібні фігурки з каменя, кістки, глини виступали, зокрема, як обереги, магичні помічники [2, с. 13]. У минулому вони витікають з тотемістичних уявлень палеолітичних мисливців Північної Африки і пронизані духом звіриної сили, спритності, витривалості, виживання. Люди носили їх на собі та клали в домовини. Побутові предмети також оздоблювали ліпленими або різьбленими фігурками живих істот – чи добрих “захисників”, чи страхітливих створінь. На стінках посудин, особливо вздовж країв малювали або наліплювали фігурки скорпіонів, крокодилів та іншої живності, а ручкам надавали форму якогось звіра чи плазуна [2, с. 13]. Схожі мотиви можна побачити й у пам'ятках інших культур.

До великого східносередземноморського регіону можна включити культури Егейського світу та Східної Європи середземноморського походження і впливу.

Цілі статті – вивчити деякі, здебільшого культурологічні, аспекти справ, пов'язаних з медом у східносередземноморському регіоні доби неоліту та ранньої бронзи, показати, що мед був особливо цінним й обрядовим продуктом та що можливо його накладали в спеціальний посуд. Для цього можна розглянути егейські (кікладські, критські, троянські та ін.), балканські, трипільські, лендельські археологічні пам'ятки, в яких є теракотові статуетки і приліплена посудинка, зооморфні посудини, деякі види красивого розписаного посуду.

Багатим джерелом є література, міфологія Стародавньої Греції. Хоча давньогрецький епос був записаний значно пізніше – його витoki, як це видно з деяких міфів й епізодів літературних творів, сягають древніх часів та можливо охоплюють сказання й спостереження грецьких земель і районів, що пролягають на півночі Балкан і з яких ймовірно рухалися ахейці та дорійці.

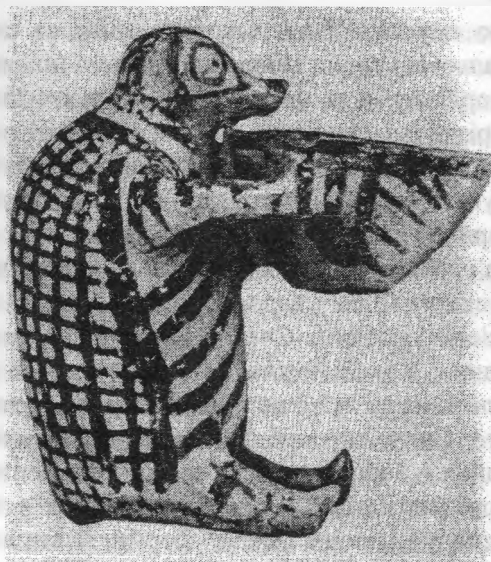
#### **Художнє виконання, символічний зміст та призначення деяких типів посудин середземноморського кола**

Серед пам'яток культури Середземномор'я і Східної Європи доби неоліту – ранньої бронзи привертають увагу кілька виробів із глини. Задуми художнього виконання дозволяють вважати їх обрядовим посудом для меду. На асоціації з медом наводять фігурки ведмедів у цих предметах, оскільки вже в давньому епосі та в інших джерелах різних часів ведмідь змальовується як ласий до меду звір. Пристрасть ведмедів до меду відома з сучасних спостережень.

Керамічні вироби Кікладських островів знанні переважно знахідками з могил. Серед ранніх глиняних ваз так званої Пелос-групи (за некрополем на острові Мелос), що датується першим ранньокікладським періодом, відмічають появу зооморфних посудин, які відтворюють у дуже умовних і примітивних формах тіла тварин та птахів [3, с. 46]. Віддалений філософський зв'язок із ними можна добачати і в деяких предметах наступних періодів.

Унікальна теракотова статуетка ведмеда, який сидить на задніх лапах, а в передніх тримає миску, була знайдена на острові Сірос з групи Кікладських островів і датується приблизно другою половиною III тисячоліття до нової ери (див. рисунок).

Ця фігурна ваза у вигляді звіра невеликого розміру (висота 10,8 см), але в ній вдало поєднані якості дрібної пластики та посуду [3, с. 50–51].



Фігурна ваза у вигляді ведмеда

Статуетка ведмеда виліплена досить реалістично. Звір впізнаваємий, хоч і показаний в неприродному русі. Справжні ведмеді сідають на задні лапи, але навіть схема їх тіла при цьому інша. У даному виробі звір дещо олюднений. Однак витримані пропорції, простежені характерні лінії обрисів, створене загальне враження грузності, міцності статури хижака.

Разом з тим художня манера передачі звіра, як це типово для доби неоліту – ранньої бронзи, суттєво відрізняється від широкого бачення виразно реалістичних неперевершених шедеврів європейського палеоліту. Палеолітичні зображення ведмедів були виконані як вважають 30–9 тисячоліть тому; найдревніші з них – 30–28 тисячоліть тому.

Майстер вази проявив уміння і спостережливість. Тулуб із хвостиком зроблений масивним й сутулуватим, як у справжнього бурого ведмеда. Уперед виведені широкі зверху та тонші донизу лапи. На задніх лапах виліплені трохи загострені стопи. Упритул до грудей ведмеда приліплена відкрита мисочка. Краю миски ведмідь зверху торкається мордою. До боків миски приліплені зовсім не виражені кисті передніх лап. Як і в природі, у звіра не видно шиї. Відносно невелика голова дещо тонкувата, з довгою мордою та трохи піднятим носом. Продряпана лінія рота. З боків голови виліплені круглі вуха.

Керамічний виріб розписаний ритмічними паралельними темними лініями, які умовно передають пасма й тон ведмежого хутра. На спині мазки-прориси тогочасного пензля нанесені густою сіткою в клітинку, а на животі – ширшими, тільки діагональними смугами. Загальний тон живота більш світлий. Художній прийом дозволяє відрізнити світле хутро живота від темнішого і густішого на спині. Латка спини обведена ши-

рокою смугою. Лапи, також світліші за спину, розмальовані трохи тоншими смугами ніж живіт. На морді ведмеда маленькими крапками позначені різкі очі, тонкими лініями обведені великі зіниці з бровами. За обрисами зіниць ще намічені темнуваті зморшки хутра, що підкреслюють характерні об'єми голови, пофарбований ніс.

На особливе обрядово-ритуальне призначення вази вказує її малий розмір та відповідно мала місткість мисочки. Очевидно, це не справжня посудина, з якої можна їсти мед, а свого роду модель з числа дуже поширених в культурах Давнього Світу та особливо в Середземномор'ї, складних й часто не зовсім зрозумілих і визначених предметів поховального інвентарю – моделей споруд, інших речей, форми й символіка яких коріняться в побуті, господарюванні та пов'язаній із цим магіко-обрядовій практиці. Допустимо, що це міг бути предмет поховального інвентарю, пов'язаний із прижиттєвою діяльністю померлого, давніми тотемічними увявленнями роду, можливо з місцевими легендами.

Також видається прийнятним, що колись такий виріб міг використовуватися як обрядова ємкість для меду серед інших предметів і статуеток в якомусь місці культу, на домашньому оltарі багатой, може правлячої родини. Припустимо, що ваза могла знаходитися в домі заможної сім'ї, де одним з видів господарської діяльності хазяїв був збір меду. Така посудина могла вважатися і своєрідною ознакою добробуту, оберегом спадкової родинної в широкому розумінні справи.

Оскільки пошук і збір бджолопродуктів потребували особливих знань та умінь, напевне вже з'явилися родини, для яких це заняття було одним з основних. Слід взяти до уваги, що в Греції тільки починався розклад родового ладу. Найчастіше люди жили великими сім'ями, як свідчать особливості архітектури [3, с. 53]. Ваза могла бути одним з обрядових предметів великого роду і навіть усього поселення.

У добу пізнього неоліту–халколіту в кераміці Греції помітні зв'язки з балканськими й придунайськими районами, аж до Трипілля на півночі [3, с. 25].

Зокрема, кераміка, яка знайдена в похованнях у кам'яних цистах на островах Аморгос, Антіпарос і Тіра з групи Кікладських островів, близька за формою до кераміки з Трої II [4, с. 28].

При всій незвичайності ваза у вигляді ведмеда з острова Сірос за композицією та декором має схожість із деякими предметами, у т. ч. й більш давніми, що походять з інших місцевостей Середземномор'я. Майже за такою самою скульптурною схемою виліплена ваза у вигляді сидячої фігури жінки з мискою в руках із неолітичних

пам'яток Югославії (Бордеш) [4, с. 225]. Приблизно зіставимі розміри статуеток та об'єми посудин. Найвірогідніше, що вази мали однакове призначення.

Статуарні вази з острова Сірос та з Бордеш певно є ланкою й до більш давньої неолітичної дрібної пластики егейського світу.

Яскравим зразком неолітичного мистецтва регіону вважається скульптура: виготовлені з різних матеріалів, переважно з глини і каменю, невеликі за розмірами зображення людських фігур, рідко – тварин. Статуетки мали культове, магічне значення й відображали примітивні вірування, що склалися в землеробському суспільстві та були пов'язані з культом матері-землі. Не випадково, серед них домінує зображення жінки, очевидно, богині-матері, яку напевне вважали втіленням родючих сил природи і шанували як головне божество епохи. До найбільш ранніх зображень такого роду відносяться статуетки з необпаленої глини, знайдені в ранньонеолітичному поселенні в Неа-Нікомедії, у великій споруді в центрі поселення, що вважається святилищем [3, с. 20, 21].

У грецьких керамічних виробках часто простежується продовження та розвиток традицій попередніх періодів. Поширення розпису, переважно геометричного, на теракотах – характерна риса пізньонеолітичної коропластики Греції [3, с. 25]. Пізній неоліт Греції датують IV-III тисячоліттями до нової ери [4, с. 216].

Приємом оживлення фігури розписом, цілком подібним до розпису вази у вигляді ведмеда, бачимо на пізньонеолітичній розписній статуетці богині з дитиною на руках із Сескло [3, с. 25]. Статуетка належить до пам'яток культури Діміні. Такий розпис проіснував від тієї доби дуже довго – десь близько півтори тисячі років. В основних центрах мікенської цивілізації, у т. ч. у Фівах, знаходять розфарбовані теракотові статуетки [5, с. 100]. Це стилізовані жіночі фігурки з піднятими вверх схематизованими руками у формі крил. Долоні не показані. Обриси деяких постатей нагадують давньоєгипетських богинь додинастичного періоду. Часто досить вірно передані загальні пропорції і зріст фігур, виділені груди. Місяцеподібні торси, з руками на різних статуетках розписані однією, темнішою за колір глини фарбою. Зустрічаються коричневі та червоні різних відтінків. На одних статуетках нанесені діагональні (як у ведмеда на животі), на інших – поздовжні, поперечні смуги. Одна чи дві вертикальні лінії проведені по середині тіла до долу. Зовсім спрощено виліплені й розписані голови, на яких тільки виведений і підкреслений

лінією округлий профіль та крапками намічені очі. Примітно, що обриси голів плавно переходять у маленькі мисочкоподібні ємкості, які вірогідно призначені для символічної кількості обрядової рідини. Можливо, що й для меду чи якогось спеціального нектару. Власне, такими стовпоподібними статуетками – ідолами з дзьобоподібним носом і руками-виступами, або піднятими вгору (“місяцеподібний тип”), або опущеними донизу й злитими з туловом (“круглий тип”) – обмежується дрібна теракотова пластика Мікен [3, с. 201].

Проте ця знакоподібна мікенська коропластика (статуетка з Тірінфа датується XIV–XIII ст. до нової ери [3, с. 201]) є продовженням у культурі ахейців древніх культів та ланкою до філософсько-художніх форм класичної Греції.

Крім статуеток богинь з дітьми, серед пізньонеолітичних пам'яток зустрічаються зображення тварин і ритуальні посудини цікавої форми, які свідчать про існування в цей період досить розвинених релігійних обрядів. У ті часи населення певних місцевостей певно вибирало для обрядових дійств спеціальні священні місця. У печері Пана поблизу Марафона, в Аттиці, у пізньонеолітичних шарах знайдено багато уламків розбитого посуду і фігурок богині. Їх вважають жертвоприношеннями божеству, здійсненими під час свят [3, с. 25].

#### **Зв'язок з релігією і міфологією Стародавньої Греції**

Неолітична релігія Греції, землеробська за своїм характером, схожа з іншими віруваннями цього часу в Передній Азії і Європі. У Греції почитали одне божество – Велику мати, яка уособлювала ідею родючості землі. У різних місцях її шанували під різними епітетами [3, с. 25]. Вважають, що древнє егейське ще догрецьке божество, подібне до різних східних богинь одержало грецьке ім'я Потнія (“Могутня”) у результаті перекладу її первісного імені [6, с. 200–201].

Давнє хтонічне походження богині Деметри засвідчене етимологією її імені, яке дослівно тлумачать “земля-мати”. За Геродотом, її культ був поширений ще в добу пелагів у Фессалії, Бетотії, Аттиці, Мегарі, Корінфі, згодом перенесений до інших місцевостей. У жертву богині приносили биків, корів, свиней, овочі, бджолині стільники. Деметрі присвячували колоски, мак, фруктові дерева і т. п. [7, с. 84].

Богиня Артеміда первісно шанована як богиня тваринного і рослинного світу, за пізнішими віруваннями – богиня мисливства, лісів і гір. Улюбленим місцем перебування Артеміди вважалася гірська й лісиста Аркадія, де вона мала

храми священних тварин і місця полювання. В Аркадії й Аттиці культовою твариною, посвяченою їй, став ведмідь. Жерці Артеміди-Браворнії під час культових відправ одягали ведмежі шкури і танцювали танець ведмедів [7, с. 39, 40].

З древніми мисливськими культами та легендами про перевтілення людей і звірів пов'язаний, опрацьований Овідієм, давньогрецький міф про Каллісто – дочку Лікаона (Ніктея, Кефея), улюбленицю, супутницю Артеміди. Від Зевса, що з'явився до неї в образі Аполлона, Каллісто народила Аркаса (Аркада, Пана).

Розгнівана Артеміда, дізнавшись, що вона вагітна, обернула її на ведмедицю (в іншому варіанті на ведмедицю Каллісто обернув Зевс, щоб урятувати від переслідувань ревнивої Гери). У тумить, коли Аркас на полюванні націлився убити ведмедицю – свою матір, Зевс обернув його самого на ведмеда, переніс їх обох на небо й перетворив на сузір'я Великої Ведмедиці та Малої Ведмедиці [7, с. 119].

Артеміда Тавропола вважалася захисницею биків. Це вказує, зокрема, на дуже давні витоки поклоніння. Очевидно спільне походження слів Taurus (міфічне – Телець, телець – англійською), тварина, товар, тавро (імення Тавропола співзвучне й зі стародавньою назвою Криму) дає підстави бачити в деяких культах та обрядовості індоарійські корені. У Північному Причорномор'ї принесення в жертву людини, коня та корови засвідчене дослідженням древнього святилища в основі кургану Чауш в районі Новосельської переправи, яке синхронізують із ранньою ямною і усатівською культурами. Деякі вчені (Гамкрелідзе, Іванов, 1984; Сафронов, 1989) співставляють святилище Чауші з періодом виділення арійсько-греко-вірменського діалекту [8, с. 22–25]. Це важливо й в контексті дослідження культур середземноморського кола.

У знаменитому ефесьському храмі Артеміда як богиня плодючості була зображена матір'ю-годувальницею. На невеликих копіях статуї римської доби, хоча й дещо відмінних між собою, але таких, що в них певно вірно передані загальний задум, композиція, підбір мотивів, деталіровка, можна побачити й зображення бджіл [9, с. 198, 204, 205]. Їх фігурки розміщені на квадратних, обмежених рамкою, кесоноподібних поверхнях із боків постатей Артеміди, серед численних горельєфних зображень фантастичних крилатих биків й крилатих чудовиськ із хижими дзьобами – грифонів, домашніх тварин – биків, корів, овець та іншої живності, що вкривають весь одяг богині. Усі живі істоти на скульптурі зроблені не в масштабі – великі й малі приблизно

однаковими. Бджоли показані зверху. Комахи чітко скульптурно пророблені. Вони дуже схожі, хоча виконані з художнім відбором та узагальненнями, навіть ритмічними, як це типово для грецької скульптури часів класики та еллінізму. Безперечно, прирученню цих корисних комах надавали особливо велике значення.

Богиня Геката належала до числа особливо шанованих і разом із тим дуже грізних хтонічних божеств, культ яких поширювався в усьому античному світі з внутрішніх областей Карії та прилеглих до неї районів Малої Азії, де здавна шанували великих богинь родючості – Велику Матір, Кібелу, Артеміду, Астарту. У релігійних уявленнях древніх найбільш тісно Геката пов'язана з Артемідою, до того ж з тасмничою, хтонічною її іпостассю.

Культ Гекати (хтонічної Артеміди) мав яскраво виражену апотропеїчну функцію. Згідно з віруваннями, богиня, яка стояла на межі двох світів, могла відвертати хвороби, нещастя в сімейному житті, порчу, оберігати шлюбний союз і дітей, а також сприяти їх благополучному народженню [10, с. 107, 108].

#### Печатки з зображеннями бджіл

Про значне поширення в Егеїді медоборства, заготівлю меду та, зокрема, про наявність значної кількості простого посуду для зберігання меду, свідчать знахідки відбитків печаток із зображеннями бджіл.

Печатки – знаки особистої чи сімейної власності – були відомі ще в добу неоліту. Самих печаток знайдено небагато. Вони робилися не тільки з каменя, а й з більш слабких матеріалів, наприклад, дерева й слонові кістки.

Відбиток традиційної для тих часів печатки з зображенням у центрі дещо схематизованої бджоли (вид зверху) є серед більш ніж 150 відбитків печаток, що були знайдені в Лерні, у маленькому боковому приміщенні “будинку з черепицею” – великого та дуже досконало зведеного у III тисячолітті до нової ери палацу правителя поселення [3, с. 52, 56].

Така печатка могла стати узагальненим зображенням давнього спадкового знаку сім'ї, великого роду чи навіть родового поселення. Вірогідно печаткою з зображенням бджоли могли запечатувати не тільки посуд з медом. Цей знак напевне вказує на проживання родини в місцевості багатій бджоляниками, її заняття медовими справами, можливо пов'язане з бджолами, медом шановане божество, культу.

Подібний інформативно-духовно-художній відбір простежується й в інших печатках-позначках.

#### Відображення медозбиральництва в античній міфології та літературі

Ще й кілька тисячоліть по тому, як у Стародавньому Єгипті було започатковане бджільництво, на просторах Древньої Європи в багатьох регіонах займалися збором дикого меду. Збиральництво дикого меду в Європі було дуже різноманітним. Схожі пошуки меду сильно рознесені в часі. Відповідно до кліматичних і природних умов у деяких, переважно, південних краях медозбиральництво було поширеним, й добре розвиненим в особливо сприятливих районах Середземномор'я.

В “Одіссеї” Гомера на острові Ітака – царстві Одиссея – описується бухта Форкіна: скелястий схил до печери німф, де бджоли збирали мед у кам'яні посудини, а німфи на кам'яних ткацьких верстатах ткали тканини кольору морського пурпура [11, с. 223]. Окремі моменти цієї оповіді, у т. ч. про бджіл, видаються архаїчними. Витоки подібних, оповитих міфологією переказів, певно сягають древніх часів. Якщо розглянути реальні підґрунтя тексту, такі оповіді можуть походити від розповідей, пов'язаних зі збиральництвом.

У схожих природних умовах збирали мед на Близькому Сході. Мед одержували в давнину в Палестині з бджоляників диких медоносних бджіл (Суд.,14,8–9). Переважно його знаходили в розщелинах скель (Втор.,32,13; Псал.,81,17) або в лісах (I Сам.,14,25). Палестина славилася як країна, яка тече молоком і медом (Вих.,3,8 та ін.; Єрем.,11,5; Єзек.,20,6). Мед навіть вивозився звідти в інші країни (Бут.,43,11; Єзек.,27,17). Особливо багато меду й на рубежі XIX–X ст., ще знаходилося в іудейській пустелі з її скелястими ущелинами і степовою рослинністю [12, с. 8, 783].

Є відомості про збір меду на південному узбережжі Кавказу за античних часів та навіть топонім, що Перегукується з рядками “Одіссеї”. Неповдалі від Багадської скелі, у тому місці де гірська ріка Джампал зливається з найбільшою абхазькою рікою Кодор, в оточенні зелених скель темніє трикутний отвір невеликого грота, якому, абхази багато століть тому дали поетичну назву грота “Цариці бджіл”, або Хупиніпшахва. Ще вісім тисячоліть тому і в наступні століття тут селилися мисливці й рибалки. Серед них були сміливці, які полювали й на ведмедів.

Мешканці грецького міста-колонії Діоскурія, що знаходилося на місці сучасної Сухумської бухти й епізодично згадується з IV ст. до нової ери, купували мед у кавказьких племен.

У 60-х рр. XX ст. 120-річний пастух Лагустан Харазія розповідав, як у дитинстві, вони з батьком бродили в районі селища Герзеул у пошуках дикого меду (медоносних бджіл) [13, с. 14, 16, 19, 42, 52].

Припустимо, що під кам'яними посудинами могли розуміти й природні чи трохи дороблені людьми природні кам'яні форми.

Водночас у рядках Гомера вже вчені давнини бачили прихований зміст. Неоплатонік Порфірій – філософ давньоримських часів, який жив у 232–304 рр. нової ери, задається питанням, що за іносказання міститься у Гомера в описі печери на Ітаці, про яку він говорить у віршах [11, с. 223]:

Край узбережжя затоки стоїть довголиста олива,  
А біля неї чудова тіниста печера, священний  
Захисток німф чарівних, що наядами їх називають.  
Є у печері тій амфор камінних багато й великих  
Келихів; бджоли роями гніздяться у ній медоносні.

Порфірій пише, що Гомер згадує, спираючись на оповіді, які розказали йому самому ті, хто писали опис острова. Далі він зазначає, з посиленням на філософа-платоніка Кронія, що однак ніхто з них не згадує про грот, подібний до гомерівського. Порфірій наводить висновок Кронія, що поет вживає алегорію, говорить натяками. Погоджуючись з цим, Порфірій викладає цікаве власне дослідження прихованої символіки печери, освяченої богами.

Порфірій пише, що за оповіддю Евбула (скоріше за все піфагорієць із Мессени в Сіцилії) Зороастр першим присвятив природну печеру поблизу гір Персиди творцю Всесвіту Мітрі, оскільки розумів печеру як образ світу, що сотворив Мітра. Кам'яні кратери і двоєручні глеки філософ вважає символами водних німфхранительниць джерел, що витікають зі скель.

Дуже важливо, що він дає пояснення символіці меду й бджіл та наводить багато прикладів використання меду в різних обрядах, ритуалах, медицині, практиці бальзамування.

“Отже, чому двоєручні глеки наповнені не водою, а стільниками? – хоче з'ясувати Порфірій і продовжує: – В них, говорить поет, гніздяться бджоли. Саме слово *ηταιβοσσειν* означає “відкладати їжу”.

Кормом бджолам служить мед. Античні богослови використовують образ меду для багатьох різних символів. У ньому приховані такі, наприклад, сили, як очищаюча і зберігаюча, оскільки мед не підвладний гниттю, їм виліковуються старі рани. Він зібраний із квітів бджолами, які походять від биків, має солодкий смак.

Несплатоніки значну увагу приділяли зокрема логічним дедукціям, історичним і коментаторським пошукам. Порфірій часто торкається семантики обрядів пов'язаних з культом сонячного бога Мітри. Тим, кого посвячували у таїнства Мітри для умивання рук лили мед. Цим приписували, що руки чисті від усього неприємного, шкідли-

вого і брудного, й указували на те, що тим самим зовсім відмовляються від води, оскільки вона противна вогню, який очищує. Крім того, очищують за допомогою меду від усього грішного і язик.

Підношенням богу Мітрі як хранителю плодів меду підкреслюється в символічній формі запобіжна його сила. Нектар і амбрсія, які вливають у ніздрі померлих, для захисту їх від гниття, містять мед, а мед є їжею богів. Тому і говорить поет: “червоний нектар”, оскільки такий колір меду.

У Орфея Зевс обманює Кроноса з допомогою меду. Коли Кронос напився меду, він захмілів, зробився похмурим, як від вина, і заснув, як у Платона бог достатку Порос, коли напився нектару, “оскільки вина ще не було” [14, с. 211–220].

В Егейському басейні були знайдені чудові золоті сосуди, що датуються другою половиною III тисячоліття до нової ери. Зокрема, це посуд у вигляді соусника з Аркадії та дворучна чаша у формі ладді з Трої [3, с. 32, 45]. Їх незвичайні, непрактичні форми вказують на те, що це обрядові посудини, а велика цінність, відносно невеликий розмір та почасті датовання – на те, що вони призначалися для особливо цінних рідин, які використовувалися найвірогідніше представниками правлячих сімей під час обрядів, магичних ритуалів, в яких, можливо, брали участь всі члени великих родів, мешканці древніх міст. Це могли бути мед, нектар, різні медові напої, настої. До такого посуду вірогідно можна долучити й унікальну золоту чашу балканського походження, знайдену біля Крижовліна на Одещині [15, с. 468].

Далі Порфірій пише, що душі древні оригінально називають бджолами, оскільки вони породжують насолоду... І жриць Деметри, оскільки вони посвячені в таїнства богині землі, древні називають бджолами, а саму Кору – медовою. І Місяць як покровителя народжень називають бджолою, а в інших випадках – биком, оскільки в своєму найвищому положенні він знаходиться у сузір'ї Тільця. З цієї причини биконародженими називаються і бджоли, і душі, які зіходять для народження. Тому і божество, яке таємно спостерігає за народженням, вважається викрадачем биків. Мед робили іноді і символом смерті, тому узування підземним богам здійснюють медом, жовч ж стає символом життя. Чи то в цьому є натяк на те, що життя душі через насолоду помирає, через гіркоту ж відроджується (від того й богам жертвували жовч), чи то тому, що смерть звільняє від печалі, а життя на землі складне і гірке [14, с. 220, 221]. Пригадується і культ богині Гекати, що свідчить про складність й багатогранність символіки та обрядовості, пов'язаної з медом, а також, пояснює, чому різний посуд для меду зустрічається серед поховального інвентарю.

Філософ продовжує, що не всі душі, які йдуть до народження, називаються бджолами, а лише ті, які мають намір прожити праведно й повернутися назад після трудів, що присмні богам. Оскільки бджола – створіння працююче, вельми справедливе і розумне, ось чому і узливання медом здійснюються без вина.

Порфирій робить висновок, що “медові стільники і бджоли – близькі й загальні символи для наяд і душ, які йдуть до народження як наречені” [14, с. 221].

Наведені уривки з праці Порфирія підтверджують припущення про існування в Середземномор’ї та споріднених культурах (на великих обширах помітні схожі риси) давніх обрядів, ритуалів, в яких використовували стільники з медом, мед та спеціальний обрядовий посуд для цього.

У тексті “Одіссеї” після розглядуваного Порфирієм уривку є згадка про жертви німфам [11, с. 230].

Богиня Афіна промовляє до Одіссея:

Це ж бо та сама печера простора, з склепінням  
високим,  
Де гекатомби добірні ти німфам у жертву приносив.

Одіссею молитесь до німф:

Німфи наяди, Зевсові доньки, вже й бачити вас я  
Не сподівався! Прийміть же моїх молитов  
привітання.  
Щире! Як і раніш, подаруємо ми вам дарунки,  
Якщо зласкавиться Зевсова донька, що здобич  
дарусь,  
Й жити мені ще дозволить і любому сину зростати.

### Бджільництво Стародавньої Греції

Археологічні знахідки переконливо підтверджують, що з посудом нерозривно пов’язане бджільництво егейського світу, вірогідно, від самого його зародження. Нещодавно експедиція англійських археологів, яка працювала в селі Варі недалеко від Афін, знайшла на горі Гімет, на розвалинах сільського будинку IV–III ст. до нової ери, багато глиняних черепків, з яких удалося зібрати чимало однотипних предметів господарського призначення. Вони виявилися плоскодонними горщиками заввишки 60–90 см та завширшки трохи більше ніж 30 см. Внутрішня частина їх поверхні була нерівною – на неї по сирій глині нанесли насічку. Також були знайдені кільця висотою 10–15 см й завширшки з горщики та кришки до горщиків із напівкруглим отвором – льотком. Аналіз, проведений за допомогою газової хроматографії, виявив у порах глини сліди бджолиного воску. Отже, це – вулики, походження яких безперечно пов’язане з глиняним посудом. Витоки господарських предметів класичної доби можуть сягати значно більш давніх часів.

Навики створювати умови для того, щоб бджоли носили мед у спеціально пристосовані ємкості, стали вироблятися у жителів регіону за доби неоліту – халколіту. Для приманювання роїв бджіл могли спершу ставити посудини іншого господарського призначення в печерах, лісах, перелісах та інших місцях, наближених до місць медозбору.

Вулики на зразок давніх виявилися дуже зручними й підходящими для умов Середземномор’я. І в наш час на островах Парос та Антіпарос із групи Кікладських островів як вулики використовують високі керамічні горщики, схожі на знайдені археологами. Глиняними вуликами користуються на Кіпрі та Мальті.

### Посуд для меду, бортництво, топоніми Київщини

Археологічні знахідки дозволяють припустити значні медоборські промисли в неолітичних й енеолітичних племен, які мешкали на Балканах та в зоні зі сприятливими природними умовами Східної Європи, тобто близько біля земель Північного Причорномор’я.

Не виключено, що в енеолітичних племенах лісостепу було розповсюджене збирання стільників із медом диких бджіл. На поселеннях Вулканешти II і Лопацика культури Болград-Алдень знайдено керамічні вироби конічної форми зі стінками, вкритими проколами, які вважаються димарями, що застосовуються у бджільництві [15, с. 314, 315].

Побічним свідченням існування розвиненого збору бджолопродуктів є визначення Н.В. Риндіної, що мідна сокира з Березівської ГЕС була відлита за восковою моделлю в гумельницьких районах Подунав’я. Отже, вірогідно представники й більш давніх та сусідніх етнокультурних угруповань регіону (можна виділити лендельців і трипільців) займалися медовим промислом. Трипільці могли мати мед і віск за важливі предмети обміну, зокрема, на худобу [15, с. 315].

Лендельська культура склалася в Середньому Подунав’ї, в південній частині Карпатської улоговини, а згодом проникла до Центральної Європи. Основний її ареал перебував на теренах сучасних Словаччини та Польщі.

У межах сучасної України пам’ятки цієї культури відомі на території Волинської, Львівської та Рівненської областей. Східний кордон проходив річкою Горинь, а південний – у верхів’ях Дністра [15, с. 261, 262]. Культура мідного віку, датується приблизно IV – першою половиною III (V – першою половиною IV) тисячоліття до нової ери і, можливо, пов’язана своїм походженням із вардар-моравською культурою Вінча [4, с. 222; 16, с. 142].

В Україні відомо понад 30 поселень (Зимино, Костянець, Листвин, Голишів) та низка невеликих могильників (Амбукив, Кукезів, Голишів, Звенигород) і окремих поховань лендельської культури.

У цілому лендельській культурі властива досконала за технікою виготовлення й формами кераміка: округлотілі амфори двох типів, біконічні горщики, миски з характерними виступами або вушками, чаші на високих піддонах із чотирма виступами по краю, кулясті тонкостінні кубки. Посуд виліплювався з глини, іноді з домішками [15, с. 263].

Лендельці створили і винятково цікаву антропоморфну та зооморфну пластику. У ній, як і в трипільській, простежуються елементи світобачення та художні риси, наближені до середземноморських. А неясного призначення ритуальна посудина у вигляді ноги з трьома стаканоподібними емкостями всередині навіть спонукає шукати в пам'яті якусь філософську схожість з моделлю будинку кінця III тисячоліття до нової ери, знайденою на острові Мелос із групи Кікладських островів [3, с. 37; 4, с. 239]. У цій моделі зовнішні стіни споруди за периметром зіставлені з семи з'єднаних циліндричних емкостей, які сприймаються наче приміщення, оскільки тогочасні будови округлої форми відомі. Є міркування, що пам'ятка являє собою модель житлового комплексу або приміщень господарського призначення [3, с. 38.] Однак цілком можливо, що це – ритуальна посудина. Добре зроблена лендельська модель будинку з Стжеліце [4, с. 239]. А відома глиняна фігурка з Глибокої Масувскі очевидно також філософськи подібна до богинь грецького неоліту [4, с. 239].

Серед пам'яток, знайдених на територіях сучасних Чехії та Словаччини, є посудина, в якій стилізована фігурка ведмедя утворює тулуб, а зверху зі спини звіра витягується шийка, яка трохи розширена до верху. Містка форма посудини, досить широка невисока шийка і, головне, асоціації ведмедя з медом майже не залишають сумнівів, що ця емкість призначалася для меду.

Зооморфна посудина у вигляді ведмедя видається особливою, обрядовою, наділеною певним символічним значенням.

За давніх часів збирали виключно мед у стільниках. Але, якщо стільники з медом покласти в широку посудину, в миску, та ще подрібнити, наприклад, ножем чи скребком, то більша частина меду стече. Природні воскові бджолині стільники – неперевершена будівельна конструкція, міцна, економічна, але від різних сторонніх дотиків під час збору руйнуються стінки ча-

рунок та кришечки, якими бджоли запечатують мед, й мед потроху витікає. Для очищення від воску його можна проціджувати. Такий самотічний рідкий мед можна наливати як сучасний, качаний з допомогою медогонки.

Багато також обрядових ритуальних невеликих зооморфних посудин відкрито серед пам'яток трипільської культури. Це – здебільшого різні відкриті, часто видовжені мисочки, трапляється й на чотирьох ніжках, з приліпленою спереду головою. Майже всі такі посудинки умовно передають домашню худобу – биків, баранів. Є одна посудина середнього розміру, в якій відбита ліплена голова, й визначити, яка тварина була зображена неможливо. Тулово цієї посудини схоже з туловом розглядуваної лендельської.

Серед трипільських виробів є ліплені фігурки тварин. Біля села Косенівка, Уманського району, Черкаської області, знайдена унікальна фігурка ведмедиці, яку відносять до числа томашевських наслідувань у косенківській локальній групі Пізнього Трипілля [15, с. 245; 17, с. 14, 16]. Ведмежа фігурка середнього розміру, об'ємна, зроблена порожньою всередині, досить тонкостінна. Звір переданий стилізовано. Зін округлотілий і пригладжений. По сирій глині було зроблено кілька різних маленьких круглих отворів. Зокрема, так позначені очі. Можна лише висловлювати припущення щодо призначення цієї фігурки. Вона не є посудиною, і, на перший погляд, видається якоюсь іграшковою. Схоже, що це свого роду модель звіра, яка могла бути вотивом, апотропеем, предметом, що застосовувався в магіко-обрядових діях.

Основним практичним бенкетним посудом для меду могли бути різні широкі, але не глибокі посудини. На давньоєгипетському розписі в гробниці Тієнро зображений юнак, який несе жертвні дари [18, табл. XXXVII]. У правій руці він тримає миску зі стільниками з медом. Зверху на невеликих округлих стільниках сидять дві бджоли. Саме подібної форми миски, діаметром із сучасну велику тарілку, видаються найбільш зручним посудом для стільників із медом диких бджіл.

Серед трипільського посуду багато схожої форми і місткості мисок, а також округлотілих, з широким горлом, посудин з покришками. Вони, як і вся трипільська кераміка, виконані на високому ремісничому та художньому рівні. Трипільці відрізнялися навіть особливим умінням готувати та обробляти глину. Їх вироби належать до шедеврів декоративно-прикладного мистецтва Давнього Світу.

У трипільській орнаменталі виділяються сюжети, пов'язані з культом родючості, до яких



відносяться символи засіяного поля, проростаючого зерна, небесного дощу. Трапляються солярні та місячні знаки, спіраль як символ безперервного руху Сонця [15, с. 355]. Вишукано красиві ритми ліній, символізують рух, обертання, течію рідин, плин часу, життя...

Розписи на трипільському посуді не дають певних указівок на його призначення. В основному це – не конкретизований детально декор, що відображає сінкретичний характер мислення трипільців.

До нашого часу не були знайдені предмети, які давали б підстави утверджувати про зародження бортництва, а згодом і бджільництва на землях розселення трипільців, їх північно-західних сусідів лендельців та деяких інших племенних спільнот – мешканців території сучасної України. Почасти тому, що такі свідчення могли не зберегтися, а також тому, що не просто з'ясувати, якими саме знаряддями й пристосуваннями користувалися в давнину для збору дикого меду, бортництва, бджільництва.

Борткове бджільництво – розведення бджіл у бортях – є найдавнішим етапом у розвитку бджільництва. Спочатку бортя являла собою штучно зроблене в ростучому дереві дупло. Для збільшення числа бортей у деревах розчищали старі дупла, спеціально видовбували нові [19, с. 57]. Бортництво особливо характерне для Древньої Європи та ще деяких, переважно дуже зарослих лісами, районів материка. Через відмінності в природно-кліматичних умовах та навиках господарювання у розглядуваному регіоні Закарпаття, Подунав'я й частини Подніпров'я саме воно, а не виготовлення спеціальних господарських посудин – свого роду вуликів – багато століть було способом одержання меду і воску.

Оскільки для бортництва характерним є те, що знайдені в дуплах дерев гнізда не розорювали, як раніше, а зберігали, залишаючи для перезимівлі бджіл запас меду, не вдається зараз установити чи вміли вже, зокрема, трипільці так доглядати бджіл. Як відомо, їх господарство було високорозвиненим, на різних етапах розвитку їх племена були вмільми скотарями й землеробами. Але екстенсивні способи ведення хазяйства сильно виснажували природні ресурси. Лісостеп через господарчу діяльність трипільців перетворився на степ [14, с. 245]. Складається враження, що їх ставлення до лісових ресурсів було споживацьким. Більш вірогідно, що вони та представники інших культур доби неоліту – халколіту розглядуваного регіону Європи займалися збором дикого меду.

У наш час в Україні природні гнізда бджоли медоносної (*Apis mellifera* L.) трапляються у лі-

сах та перелісах, рідше – біля жител, у садах. Таке гніздо, закріплене на корі, можна побачити в експозиції Зоологічного музею Національного науково-природничого музею НАН України. А природне гніздо, прикріплене до великої гілки, в якому залишилися жити медоносні бджоли, поміщене під скло на подвір'ї Інституту бджільництва ім. П.І. Прокоповича. Воно особливо цікаве тим, що можна спостерігати за життєдіяльністю комах будь-якої пори року. Наприклад, важливо бачити, як живе бджолина сім'я в холодні місяці, коли бджоли вже не вилітають.

Збір дикого меду, бортництво, бджільництво надзвичайно складно розглянути в історичній перспективі. Древні розвинені культури, такі, як трипільська, занепадали, сходили з історичної арени, їх навик господарювання втрачалися. З різних причин в обширних регіонах відбувалися регресивні зміни. Але природні умови сприяли відновленню підходящих для певних місцевостей видів діяльності. Біля села Бортничі, Бориспільського району, Київської області, на високій піщаній терасі Дніпра було відкрите поселення пізнього періоду трипільської культури, яке досліджувалося в 1912 р. В.В. Хвойком і радянськими археологами. На поселенні виявлено залишки жител землянкового типу, в яких знайдено знаряддя праці, уламки глиняного посуду, прикрашеного вірвовочним орнаментом, глиняні людські фігурки та ін. [19, с. 57]. У Бортничих досліджено багаточисленні пам'ятки різних інших древніх культур [20, с. 36].

Тільки на Київщині серед сіл, в яких були відкриті археологічні пам'ятки, є ще декілька, що їх історичні назви пов'язані з медом та заняттям бджолами, – Пасічна, Баришівського району, Медвин, Богуславського району, Бортники (колишні Берники), Фастівського району, Медвин, Чорнобильського району [20, с. 138–142]. До найдревніших пам'яток відноситься стоянка мезолітичної доби на березі річки Трубіж у селі Пасічна [20, с. 27].

Про великі можливості та розвинену практику медозбору на колишніх землях розселення людності неолітичних культур – лендельської, трипільської та деяких інших сусідніх свідчать значні винаходи, зроблені пасічниками вже в новітній час. В Україні пасічник-дослідник П. Прокопович у 1814 р. винайшов рамковий вулик (за власним визначенням “втулковий”) з віддільною дошкою (сіткою), у Німеччині Мерінг у 1857 р. – штучну вошину, у Чехії Ф. Грушка в 1865 р. – медогонку [19, с. 57].

У населення трипільської та інших землеробських культур був поширений культ родючості, тісно

пов'язаний з основними галузями господарства – землеробством і скотарством. У трипільців він асоціювався з образом жінки-матері-прародительниці, що відбилосся, перш за все, у пластиці.

Культи відправлялися, здебільшого, у домашніх святилищах, де будувалися спеціальні вівтарі або жертovníки. Вівтарі хрестовидної або округлої форми знайдені під час розкопок жител на багатьох поселеннях трипільської культури. Відтворюються вони й на моделях жител.

З ритуалами були пов'язані й деякі категорії посуду – так звані біноклевидні посудини та чаші на піддонах [15, с. 354]. Можливо, й інші посудини.

Важливою галуззю господарства було мисливство. Серед мисливської здобичі трапляється ведмідь [15, с. 314]. Ведмеда називають у числі шанованих трипільцями диких тварин [15, с. 354].

В епоху неоліту добування меду диких бджіл у сприятливих районах, напевне, виділилося в постійний цілеспрямований промисел. Можливо, що навіть у ранньому неоліті для меду могли використовувати посуд.

Предметом окремого дослідження може бути використання посуду для збору меду диких бджіл в Західному Середземномор'ї. Якщо зважити на те, що відомий розпис, знайдений поблизу стоянки Ла Аранья в Бікорпі (Валенсія, Іспанія), із зображенням жінки, яка лізе до бджільника з посудиною, схожою на глек в руці, датують XII–XI тисячоліттям до нової ери або визначають як такий, що сягає доби мезоліту, надзвичайно важливо дослідження подібного древнього посуду. Даний розпис можна вважати документальним свідченням використання емкостей та посудин для збиральництва, у т. ч. для збору меду диких бджіл в іще донеолітичні часи, а зображену посудину однією з найдревніших серед відомих. У наш час нові археологічні знахідки підтверджують, що докерамічна культура Леванта була досить високорозвиненою.

Середземноморське узбережжя Західної Європи на певних етапах являло собою єдиний ареал із Північною Африкою, вбачають і контакти цих регіонів з Близьким Сходом. Певні підстави теоретизувати про можливість ранньої появи посуду, зокрема для меду, і в Східному Середземномор'ї дають дослідження древніх неолітичних культур – поселення Чатал-Хююк на півострові Мала Азія, археологічних комплексів Близького Сходу, а також винятково красивого керамічного посуду дошумерської Месопотамії.

#### Висновки

У VI тисячолітті до нової ери на південному сході Європи виникла велика культурно-історична область землеробсько-скотарських пле-

мен, подана окремими археологічними культурами: Пресескло – у Фессалії, Караново I у Болгарії, Старчево – на північному сході Югославії. Та ж культура називається Криш в Румунії. Вона була поширена в східній частині Угорщини, де називається Кереш. На території Молдови ця культура змикалася з поширеною на землях сучасної України буго-дністровською культурою [4, с. 206]. Серед пам'яток цих древніх неолітичних культур Європи знайдено вже немало різноманітного вміло та красиво виконаного посуду: глеки, чаші, кухлі, миски й інші емкості.

Вірогідно, посуд мав здебільшого універсальне використання. Деякі зі знайдених предметів із глини могли б підійти й для меду. Приблизно вдається навіть розрізнити зручний, простого виконання посуд, яким могли користуватися для збору бджолопродуктів, і гарний бенкетний обрядовий, в якому могли виставляти мед. Наприкінці VI – на початку V тисячоліття до нової ери виготовлення кераміки в Україні було найрозвинутіше у керешського населення Закарпаття [15, с. 187].

Люди там полювали на бурих ведмедів (*Ursus arctos* L.) задля охорони стад та щоб добути м'ясо і шкури. Ведмеді жили в гірській долині (Обре I і Обре II). На поселення приносили цілі туші. Усі частини скелета збереглися [21, с. 139].

Узагалі в жителів регіону було добре облаштоване господарство: житла, побут, знаряддя праці. Знаряддя пристосовані для збиральництва.

Розповсюдження глиняного посуду стало одним із найважливіших досягнень неолітичної доби. Кераміка уможливила удосконалення способів приготування та зберігання їжі [15, с. 186]. Зокрема, продуктів збиральництва – стільників з медом диких бджіл.

Важливу роль кераміка відігравала і в культовій сфері.

За висловом Н.В. Григор'єва: “На неолітичну кераміку перекочували основні символи палеолітичного мистецтва, але при цьому вони получили нове осмислення, пов'язане з виникненням і розвитком землеробських культур. Вони породили і специфічний ритуальний посуд: антропоморфний (трипільські посудини) і зооморфний (наприклад, ритуальна посудина у вигляді лежачого оленя з Хаджилара VI)” [22, с. 183]. До найдревніших філософських пластів можна віднести саме мотиви зображення тварин.

Хоча частина знайдених археологами емкостей є спеціально зробленим чи підібраним поховальним інвентарем, вони неодмінно, як це велося у Давньому Світі або ж раніше, слугували за побутові, бенкетні або формою й деякими рисами повторювали прижиттєвий посуд. Зокрема, часто сильно відмінними були переважно мотиви

розписів. Зрідка існував спеціальний обрядовий, ритуальний посуд.

У складній тогочасній обрядовості та декоративному вирішенні столового посуду відобразилися заняття людей важливими допоміжними промислами: мисливством, що займало чільне місце в житті основної частини неолітичного населення України, та збиральництвом, що робило вагомий внесок у різноріддя їжі.

Припустимо, що в сприятливих для життєдіяльності бджіл достатньо розвинених регіонах Європи бджолопродукти – мед у стільниках, рідкий мед – здавна з'явилися, зокрема, у числі рідкісних, особливо шанованих обрядових продуктів та подавалися в столовому красиво зробленому посуді, а траплялося й в спеціальних обрядових посудинах, символіка яких пов'язана переважно з культом родючості. Не виключено, що під час деяких сезонних дійств мед був головною обрядовою їжею або дуже цінним продуктом, невелика кількість якого могла призначатися на пожертву божеству.

Без сумніву, у неолітичного населення, особливо з утвердженням панування привласнюючого господарства, існували промислові культури – сукупність обрядів, направлених на досягнення надприродним шляхом успіху в мисливстві, рибальстві й інших промислах. Сюди ж належать і обряди, покликані забезпечити рід природними ресурсами [15, с. 212].

Напевне, побутували й культури, пов'язані зі збором бджолопродуктів. Оскільки збір воскових стільників із медом – робота сезонна, певні обряди могли влаштовувати, наприклад, перед початком медозбору чи після його закінчення.

Можливо також, що якісь обрядові дійства проводили під час цвітіння рослин-медоносів. Безсумнівно, у давні часи Середземномор'я та Північне Причорномор'я були багаті на нектаро-ресурси. У наш час в Інституті бджільництва ім. П.І. Прокоповича зібрано гербарій медоносних рослин України, який містить близько 400 видів [23, с. 11].

У давнину було незрівнянно більше різних дикоростучих медоносів. Особливо значна роль рослин в міфології й обрядовості егейського світу та Стародавньої Греції (ферула, шафран, лілія, гіацинт, нарцис, кипарис, лавр, мирт, олива та ін.). Численні реальні та вигадані чудодійні рослини, а також напої, нектари, меди називаються в європейських міфах і казках. Від назв рослин походять одні з найдревніших прізвиськ європейців. Різні рослини, у т. ч. й красивоквітучі, духмяні, медоносні, багато значили в побуті та духовності всієї індоєвропейської спільноти.

Меду, безперечно, добували небагато. Він, напевне, був святковою їжею правлячої верхівки, яка почала виділятися й збагачуватися за доби неоліту. Тоді почали окреслюватися предмети, що побутували виключно у верхівки етноплеменних угруповань: символи влади, коштовна зброя, дорогі прикраси, пишно оздоблені чаші, різні культові предмети. До цього переліку, вірогідно, можна приєднати й деякі дорогі та рідкісні продукти, зокрема, мед.

Представників всіх розглядуваних культур об'єднує певна приналежність до індоєвропейської спільноти. З її формуванням кілька дослідників пов'язують великий регіон Середземномор'я та Древньої Європи. Прабатьківщиною носіїв ранньоіндоєвропейської мови (VIII – початок VI тисячоліття до нової ери). Російський вчений В.О. Сафронов вважає західну і центральну частини Південної Анатолії з культурою Чатал-Хююку, носіями середньоіндоєвропейської мови (VI–V тисячоліття до нової ери). Він вважає представників культури Вінча в Подунав'ї, а розвиток пізньоіндоєвропейської мови та формування останньої остаточної території прабатьківщини індоєвропейців пов'язує з розповсюдженням, зокрема, носіїв лендельської культури [15, с. 306].

У давніх культурах циркумпонтійської зони, Східного Середземномор'я, Близького Сходу простежуються схожі риси й ланцюжки переростання.

За доби неоліту намітилися основні напрямки розвитку посуду. У справах, пов'язаних з бджолопродуктами, – це простого виконання більш широковживаний посуд, призначений для їх збору й зберігання, та красивий столовий, обрядовий, ритуальний. Відгалуженням посуду господарського призначення є глиняні та обмазані глиною вулики, що використовувалися в різні часи у великому районі Афроевразії. Плетеними вуликами (сапетки, кімаки), часто обмазаними глиною, користувалися і в Україні.

Різним аспектам медоборства, пов'язаної з медом обрядовості, посуду є етнографічні паралелі, зокрема, вживання меду як святкової їжі в кінці медозбору, що відповідає й річним біоритмам людини нашої місцевості, та виготовлення спеціального посуду для меду.

Художньо-інформативні елементи давнини споконвіку присутні в українському декоративно-ужитковому мистецтві. На посуді для меду традиційно малюють бджіл, стільники, вулики, медоносні рослини, ведмедів. Ємкості та кришки оздоблюють ліпленими фігурками бджіл, ведмедиків. Мальовані та ліплені прикраси-знаки є зображальними натяками чи вказівками на призначення та вміст посудин. Серед художніх виробів

можна назвати скульптурну посудину з Опішно-го, що знаходиться в Музеї бджільництва. У центрі розміщена зроблена на гончарному колі посудина для меду у вигляді діжки. Обабіч неї скульптурно в реалістичній манері виліплені два ведмеді. Звірі наче тримають діжку з медом. Маленька фігурка ведмедика приліплена й зверху на кришці як ручка.

Для поглиблення знань із культури Давнього Світу потрібно вести подальше всебічне вивчення давнього мистецтва, епосу, філософії, археологічних знахідок. Нові відомості безперечно принесуть археологічні відкриття. А також можна розширювати наукову базу шляхом досліджень хронологічно та епохально близьких культур, української етнографії, народного мистецтва, обрядовості, фольклору, топонімів, гідронімів та ін.

### Список літератури

1. Злотин А.З. Все о пчелах: Справ. пособие. – К.: Наук. думка, 1990. – 168 с.
2. Матье М.Э. Искусство Древнего Египта. – Л.; М.: Искусство, 1961. – 592 с.
3. Сидорова Н.А. Искусство Эгейского мира. – М.: Искусство, 1972. – 228 с.
4. Монгайт А.Л. Археология Западной Европы. Каменный век. – М.: Наука, 1973. – 356 с.
5. Дурандо Фурио. Греция. Атлас чудес света. – М.: БММ АО. 2001. – 216 с.
6. Бартошек Антония. Златообильные Микены. – М.: Наука. Гл. ред. вост. лит.-ры. Москва, 1991. – 352 с.
7. Словник античної міфології / Від. ред. А.О. Білецький. – К.: Наук. думка, 1989. – 240 с.
8. Шилов Ю.А. Гандхарва – арийский спаситель // Древнее Причерноморье: Краткие сообщ. Одес. археол. об-ва. – Одеса: Одес. археол. музей АН Украины, 1993. – С. 22–25.
9. Muller Artur, Ammon Rolf. Die Sieben Weltwunder. 5000 Jahre Kultur and Geschichte der Antike. Scherz Verlag. Munchen, Bern, Wien. 1966. – 336 v.
10. Толстиков В.П. Святилище на акрополе Пантикапея // Вестн. древней истории 1(180). Ин-т

всеобщей истории АН СССР. – М.: Наука, 1987. – С. 88–114.

11. Гомер. Одиссея / Пер. зі старогрец. Б. Тен. – К.: Дніпро, 1968. – 464 с.
12. Еврейская энциклопедия / Подъ общ. ред. А. Гаркави, Л. Каценельсона. – С-П.: Изд. Об-ва для науч. еврейскихъ изд. и изд-ва Брокгаузъ-Ефронъ, 1908–1913. Томъ X. 954 стб.
13. Пачулиа В.П. В краю Золотого руна: Исторические места и пам'ятники Абхазии. – М.: Наука, Гл. ред. восточной лит., 1968. – 136 с.
14. Плутарх. Исида и Осирис. Прил. I. Порфирий. О пещере нимф. – К.: УЦИММ-ПРЕСС, 1996. – 256 с.
15. Давня історія України. Т. I. Первісне суспільство. – К.: Наук. думка, 1997. – 560 с.
16. Словник-довідник з археології // Уклад. Н.О. Гаврилюк. – К.: Наук. думка. 1996. – 432 с.
17. Мовша Т.Г. О взаимосвязях и ассимиляциях в трипольско-кукутенской общности // Древнее Причерноморье: Краткие сообщ. Одес. археол. об-ва. – Одесса: Одес. археол. музей АН Украины. 1993. – С. 13–16.
18. Матье М.Э. История искусства Древнего Востока. Т. I. Древний Египет. Вып. III. Искусство Нового царства XVI–XV века. – Л.: Государственный Эрмитаж. 1947. – 170 с.
19. УРЕ. Т. 2. – К.: АН УРСР. Голов. ред. Укр. радянської енцикл., 1960. – 576 с.
20. Шендрик Н.І. Довідник з археології України. Київська область. АН УРСР. – К.: Наук. думка, 1977. – 144 с.
21. Титов В.С. Неолит Карпатського басейна: исследования и материалы. – М.: Наука, 1996. – 282 с.
22. Химик И.А. Мировая художественная культура. Т. I. Художественная культура первобытного общества. – СПб.: Славия, 1994. – 416 с.
23. Інститут бджільництва ім. П.І. Прокоповича. Українська Академія Аграрних Наук / Голов. ред. Л.І. Боднарчук. – К.: ТОВ “МастерАЛ”, 1998. – 16 с.

Стаття надійшла до редакції 04.04.03.

О.В. Триколенко

Средиземноморская посуда для меда времен неолита – ранней бронзы

Рассмотрена посуда, в том числе художественно выполненная, которая могла предназначаться для меда в эгейском мире и культурах средиземноморского круга Восточной Европы и использоваться в обрядах и ритуалах времен неолита – ранней бронзы.

O.V. Trykolenko

Mediterranean crockery for honey of neolithic – early bronze period

In the article is proved existence of the special dinner, ceremonial and ritual crockery for honey in Aegean world and in Eastern European cultures of essential Mediterranean influence during the time of Neolithic – Early Bronze.