

СПЕЦИФІКА КОНТРОЛЬНО-ОЦІНЮВАЛЬНОЇ ДІЯЛЬНОСТІ ПРИ ПІДГОТОВЦІ МАЙБУТНІХ СОЦІАЛЬНИХ ПРАЦІВНИКІВ

Резюме

Мета статті: стаття присвячена висвітленню проблеми пошуку ефективних методів контролю та оцінювання навчальних досягнень студентів – майбутніх соціальних працівників. Відмічається, що в умовах кризових явищ, що переживає весь світ, особливого значення набуває соціальна робота та підготовка соціального працівника у закладах вищої освіти. Обґрунтовується необхідність вибору таких методів контрольно-оцінної діяльності навчальних досягнень студентів, які відповідають потребам та специфіці майбутньої спеціальності. Аналізується досвід оцінювання, самооцінювання та взаємооцінювання результатів проектно-діяльності студентів спеціальності 231 «Соціальна робота» ФЛСК НАУ. Пропонується короткий огляд наукових праць, що присвячені вирішенню питань теоретичної бази соціальної роботи, наведені складові професійної компетентності соціальних працівників.

Методики дослідження: застосовано теоретичні загальнонаукові методи узагальнення, формалізації та абстрагування, а також лонгitudний метод організації дослідження, яке проводилось в перших семестрах 2019/20 та 2020/21 навчальних рр. Серед емпіричних методів добування наукових даних використовувались обсерваційні (спостереження) та діагностичні шкальні методи у формі анкетування та опитування, а також психодіагностична методика РСК. У процесі обробки результатів дослідження були відібрані як стандартні прийоми статистичної обробки даних (кількісна обробка), так і прийоми якісного аналізу.

Результати: проаналізовані методи контролю та оцінювання навчальних досягнень студентів – майбутніх соціальних працівників в процесі підготовки та презентації проектів, а саме: самооцінювання та взаємооцінювання. У результаті емпіричного дослідження встановлено, що представлена в статті система комплексного взаємооцінювання сприяє підвищенню рівня успішності студентів та збільшує кількість відвідування навчальних занять за рахунок створення у майбутніх соціальних працівників додаткових позитивних стимулів та внутрішніх пізнавальних мотивів. Наведено приклад методики оцінки групової роботи студентів, що використовується у реальному навчальному процесі. Підкреслені переваги групової проектно-діяльності в контексті підготовки майбутніх соціальних працівників.

Висновки: визначено підвищення рівня відповідальності (інтернальності) студентів за результати власної діяльності в процесі використання при оцінюванні навчальних проектів методів самооцінювання та взаємооцінювання. Доведено ефективність роботи в міні-групах як

потужного фактору оптимізації соціально-психологічної компетентності студентів як суб'єктів спілкування. Визначено необхідність враховувати в процесі контрольної-оцінювальної діяльності специфіку майбутньої професійної діяльності соціального працівника. Окреслено напрямки подальших наукових досліджень.

Ключові слова: *контрольно-оцінювальна діяльність; навчальні досягнення студентів; проектна діяльність; робота в міні-групах; самооцінювання та взаємооцінювання; рівень інтернальності; професійна компетентність; соціальний працівник.*

Вступ. На сучасному етапі розвитку суспільства великого значення набуває робота соціального працівника, підготовка якого у закладах вищої освіти (ЗВО) України відбувається з використанням компетентнісного підходу. З цієї точки зору, розуміючи компетентність як готовність до вирішення завдань професійної ролі в тій чи іншій галузі, система контролю та оцінювання навчальних досягнень студентів у вищій школі має сприяти побудові вищої освіти «не як академічної, зорієнтованої на передачу готових знань, а як контекстної, яка навчає знаходити знання і застосовувати їх у ситуаціях, що імітують професійні» (Радченко, М.І., Артющина, М.В., Романова, Г.М., Котикова, О.М., & Матвієнко, Ю.О., 2010:11).

Як вважають дослідники, при підготовці соціального працівника у закладах вищої освіти необхідно враховувати такі складові його професійної компетентності, як *суб'єктна активність, інтелектуальна готовність до розв'язування ситуацій та емоційно-особистісне сприйняття*. Всі ці складові виявляються у здатності майбутнього спеціаліста аналізувати проблемну ситуацію, бути гнучким та готовим до її розв'язання, а також брати на себе відповідальність за результати своєї діяльності (інтернальний локус контролю) (Садовська, Е., & Ярошенко, А., 2018: 75). Ці особливості треба враховувати при організації навчального процесу у закладах вищої освіти.

Сьогодні в Україні нормативна база підготовки та регламентації діяльності соціальних працівників знаходиться в стадії становлення, це значною мірою ускладнює процес відбору змісту їхньої професійної освіти. Для визначення мети та змісту підготовки соціальних працівників важливо

конкретизувати сферу та специфіку їхньої діяльності, а також визначити ролі (Невлева, І.М., & Соловйова, О.В., 2005: 190). Рівні професійної діяльності соціального працівника за І.А. Зимовою включають: практичну соціальну роботу з клієнтом; організацію та координацію цієї роботи; управління соціальною роботою на рівні соціальних служб; навчання соціальній роботі; дослідження в соціальній роботі (Садовська, Е., & Ярошенко, А. 2018: 50). Виділяють групи професійних ролей соціального працівника: практичний соціальний працівник, організатор, управлінець, викладач, дослідник. Як менеджер соціальної сфери він має виконувати чотири функції менеджменту: планування, організація, мотивування та контроль. Підготовка до виконання цих функцій має бути в центрі уваги науково-педагогічних працівників, який навчає майбутніх соціальних працівників.

Серед українських науковців питання теоретичної бази соціальної роботи розглядали В.Андрущенко (2002, 2003), В.Бех (2009), І.Грига (2014), І.Зверєва (2008), М.Лукашевич (2004), І.Мигович (2003), В.Полтавець (2000), Г.Попович (2000, 2011), Н.Лавринченко (2020), О.Карпенко (2006, 2007), В.Сидоров (2000), Т.Семигіна (2020), А.Ярошенко (2018) та інші дослідники. Як свідчать результати цих досліджень, формування зазначених вище складових професійної компетентності соціального працівника з метою виконання функцій менеджера соціальної сфери можливо в умовах створення оптимальної моделі навчального процесу, важливою складовою якого є контроль-оцінна діяльність навчальних досягнень студентів. Тому створення такої системи контролю та оцінювання, яка б формувала у студентів - майбутніх соціальних працівників особистісних особливостей, що є необхідними для їх ефективної професійної діяльності, є доволі **актуальною**.

Однак на даний час немає чіткого визначення методів та форм контролю та оцінювання пізнавальної діяльності майбутніх соціальних працівників, яка б відповідала їхнім професійним потребам.

Тому **метою** нашої статті є представлення системи комплексного взаємооцінювання, яка, на нашу думку, створює сприятливі умови для

розвитку професійної компетентності майбутнього соціального працівника та успішного виконання ним функцій менеджера соціальної сфери. У зв'язку з чим ми поставили перед собою **завдання** описати систему комплексного взаємооцінювання пізнавальної діяльності студентів при створенні та презентації навчальних проєктів на кафедрі соціальних технологій ФЛСК НАУ.

Методи та методики дослідження. Теоретичне дослідження базувалось на системному методі та теоретичних загальнонаукових методах узагальнення, формалізації та абстрагування. В емпіричному дослідженні брали участь 30 студентів 3 та 4 курсів спеціальності 231 «Соціальна робота» факультету лінгвістики та соціальних комунікацій Національного авіаційного університету Києва (Україна). Був використаний лонгітюдний метод організації дослідження, яке проводилось в перших семестрах 2019/20 та 2020/2021 навчальних рр. Серед емпіричних методів добування наукових даних застосовувались обсерваційні (спостереження), діагностичні шкальні методи у формі анкетування та опитування, а також психодіагностична методика РСК. В процесі обробки результатів дослідження були використані як стандартні прийоми статистичної обробки даних (кількісна обробка), так і прийоми якісного аналізу.

Результати. Процес розвитку суб'єктної активності та інтелектуальної готовності до розв'язування ситуацій зумовлюється, на нашу думку, організацією спільної творчої навчальної діяльності викладача і студентів в процесі «активного соціального навчання», яке ми будемо розуміти услід за В.С. Лозницею як «комплексний соціально-дидактичний напрям, орієнтований на широке охоплення різноманітних сфер соціальної практики: використовує різні форми і методи активної психологічної дії для розвитку у людей знань, умінь і навичок ефективнішого соціального і професійного функціонування, підвищення психологічної культури, оптимізації їхньої соціально-психологічної компетенції як суб'єктів спілкування» (Лозниця,

В.С., 2001) . Мова йдеться, перш за все, про *групове навчання*, про захист та оцінювання в міні-групах групових проєктів.

Раніше ми вже писали про організацію проєктної діяльності на заняттях в процесі викладання дисципліни «Соціальна робота з людьми з особливими потребами» (Радченко, М.І., 2020: 77). Зараз зупинимось на оцінюванні результатів такої діяльності. В сучасній освіті чітко простежуються зміни, які відбуваються в стратегії оцінювання навчальної діяльності студентів. Дослідники фіксують наступні тенденції:

- від оцінювання викладачем (тьютором) до оцінювання при участі студентів;
- від конкуренції до співпраці;
- від оцінювання результату до оцінювання процесу;
- від оцінювання знань до оцінювання вмінь та здібностей;
- від тестування пам'яті до оцінювання розуміння;
- від підсумкового, сумарного оцінювання до інтерпретування та використання;
- від пріоритетності оцінки до пріоритетності навчання (Базилевич, В.Д., 2006: 28).

В руслі зазначених вище тенденцій студентам заздалегідь повідомляють про те, що їх роботи будуть оцінюватись одногрупниками. Така процедура оцінки діяльності або її результатів дозволяє студентам виконувати роботу «для багатьох значущих інших», що, у свою чергу, сприяє надбанню особистісно значущого, усвідомленого знання. У дію вступають внутрішні мотиви задоволення допитливості, здатності щось запропонувати іншим. У деяких випадках оцінювання викладачем стає вторинним.

Наведемо приклад методики оцінки групової роботи студентів, що використовується нами у реальному навчальному процесі.

Для підготовки навчального проєкту академічна група розбивається на малі робочі групи (міні-групи), які повинні підготувати проєкт на обрану тему. Теми проєктів різні. Викладач визначає критерії оцінювання якості проєкту,

що презентується на занятті, а саме: змістовність, цікавість, креативність, наявність мультимедійної презентації, структурованість матеріалу, дотримання часу. Після того, як кожна міні-група підготувала та презентувала проєкт всій академічній групі, слухачі (студенти академічної групи) оцінюють виступ кожної міні-групи в залежності від рекомендованих критеріїв. Кожен критерій буде оцінюватись слухачами після виступу команди. Оцінювання буде враховувати якість виконання командою проєкту за кожним критерієм: від низького – **0 балів**, до високого – **1 бал**. Достатній рівень, відповідно, оцінюється в **0, 5 балів**. В залежності від вагомості критерію результат помножується на потрібний коефіцієнт. (Наприклад, якщо вагомість критерію відповідає рівню «3», а робота оцінена на достатньому рівні – 0,5 балів, загальна кількість балів дорівнює 1,5: $0,5 \times 3 = 1,5$). Кожен слухач аналізує проєкт за допомогою таблиці «Плюс та мінус», в якій відмічає переваги та недоліки проведеного одногрупниками заняття, та оцінює кожного члена міні-групи за наданими критеріями. Оцінювання відбуваються слухачами, яким презентувався навчальний матеріал, та викладачем. За аналіз та оцінювання слухачі отримують бали.

Табл. 1

Загальний бланк взаємооцінювання результатів проєктної діяльності

№ гр.. Студенти	№1					№2					№3				
	1	2	3	...											
1. Іванченко															
2. Петренко															
3 Савченко															
4. ...															
Середня оцінка (студенти)	7														
Оцінка викладача	6														
Середня оцінка за критеріями	6,5														
Загальна підсумкова оцінка міні-групи	6,7														

Після виставлення балів слухачами (членами академічної групи) викладач заносить їх в загальний бланк взаємооцінювання результатів проєктної діяльності групи та підраховує середньоарифметичний бал. Потім він сумує середньоарифметичний бал з власною оцінкою та знов підраховує середньоарифметичний результат, який і записує в «Загальному бланку взаємооцінювання результатів проєктної діяльності» (Табл. 1.).

При захисті проєктів може бути обрана будь-яка шкала та критерії оцінювання (на розсуд викладача). Розглянемо приклад виставлення оцінок як кожному члену міні-групі №1 у складі Іванченко О., Петренко М., Савченко К., так і міні-групі загалом - з урахуванням оцінок, виставлених їх команді академічною групою та викладачем (Табл.2, Табл.3).

Табл. 2.

Середня оцінка за критеріями

Міні-група №1	Середня оцінка (студенти)		Оцінка викладача		Сума	Середня оцінка за критеріями
Іванченко О.	7	+	6	=	13	$13:2=6,5$
Петренко М.	8	+	9	=	17	$17:2=8,5$
Савченко К.	6	+	6	=	12	$12:2=6$

Табл. 3.

Загальна підсумкова оцінка міні-групи

Міні-група №1	Середня оцінка за критеріями	Сума середніх оцінок	Загальна підсумкова оцінка міні-групи
Іванченко О.	6,5	21	$21:3 = 7$
Петренко М.	8,5		
Савченко К.	6		

В кінці процедури оцінювання середні оцінки за критеріями та загальні підсумкові оцінки міні-груп переводяться в бали. Тобто оцінювання здійснюється за 10 бальною шкалою, яка дорівнює 100 % виконанню завдання (Табл.4).

Табл. 4.

Переведення балів в оцінку

9 – 10 балів	«відмінно»
8 балів	«добре»
6– 7 балів	«добре»

0 – 5 балів	«незадовільно»
-------------	----------------

Оцінки виставляються кожному члену міні-групи в журнал, а загальні підсумкові оцінки міні-груп використовуються для визначення рейтингу міні-груп та нагородження групи-переможця. Як бачимо, така процедура оцінювання є достатньо об'єктивною, враховує думку усіх членів академічної групи, а оцінка викладача вписується поряд з оцінками всіх слухачів та не є домінуючою. Як свідчить власний досвід оцінювання результатів проєктної діяльності, середня оцінка студентів та оцінка викладача, як правило, співпадають. Наведемо приклад оцінювання проєкту (максимум 14 балів) на тему: «Соціальна робота з людьми з особливими потребами за кордоном» в межах викладання дисципліни «Соціальна робота з людьми з особливими потребами» на кафедрі соціальних технологій факультету ФЛСК НАУ: в складі міні-групи 3 студенти, оцінювали 10 студентів (Табл.5).

Табл. 5

Приклад оцінювання проєкту міні-групи №1

Учасники міні-групи №1	Оцінки студентів академічної групи										Середня оцінка (студенти)	Оцінка викладача	Середня оцінка за критеріями	Загальна підсумкова оцінка проєкту
	1	2	3	4	5	6	7	8	9	10				
Іваненко	9	4	12	7	9	9	7,5	9	7	13	8,65	8	8,3	10,9
Петренко	13	12	14	10	14	13	10	12	14	14	12,6	13	12,8	
Савченко	13	12	13	8	9	12	9	12	10	14	11,2	12	11,6	

Як бачимо із таблиці 5, середньоарифметична оцінка (СА) студентів, членів академічної групи, та викладача співпадають (відхилення несуттєве). Навіть якщо при оцінюванні студенти спираються на власні суб'єктивні критерії (особистісні симпатії та антипатії), середня оцінка відображує більш об'єктивну картину та дає можливість викладачу в черговий раз перевірити свою оціночну інтуїцію. Отже, витримується принцип об'єктивності контролю.

Єдиним недоліком такого оцінювання є громіздкість, що вимагає від викладача додаткових зусиль та часу, але саме така форма оцінювання є доволі ефективною, оскільки її задачею є тренування вміння студентів об'єктивно

оцінювати як свої дії, так і дії одногрупників, та вчить їх різнопланово оцінювати свою діяльність, тобто розвивають такі якості, як критичність, гнучкість, рефлексивність, що є показниками сформованості професійної компетентності соціального працівника.

Обговорення роботи підгрупи проводиться в такій послідовності. Спочатку викладач пропонує відмітити переваги роботи підгрупи, потім певні недоліки. Виступають всі бажаючі. Викладач завершує обговорення загальними висновками. Підгрупи та виконавці окремих ролей заохочуються додатковими балами з дисципліни.

Така процедура оцінювання може мати варіанти.

Результати наших досліджень свідчать, що дану систему комплексного взаємооцінювання підтримують 90% студентів четвертого курсу, які працюють за описаною методикою (Рис.1)

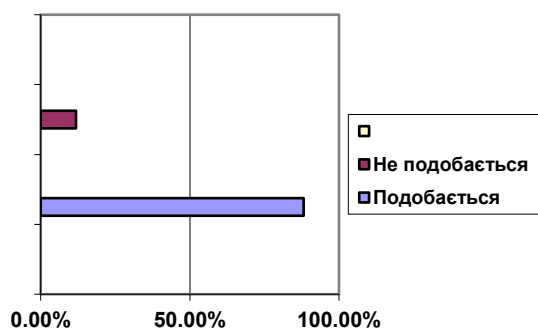


Рис. 1. Ставлення студентів до запровадженної системи комплексного взаємооцінювання

Як ми вже зазначали вище, серед особистісних властивостей ефективного соціального працівника особливого значення набуває здатність брати на себе відповідальність за свої рішення та дії. В контексті соціальної теорії характеру (Дж. Роттера) рівень відповідальності особистості визначається як локус (місце) контролю (locus of control scale) за результати власної діяльності.

З метою дослідження рівня відповідальності (інтернальності) у студентів – майбутніх соціальних працівників було проведено обстеження за допомогою опитувальника РСК Дж. Роттера (Музичко, Л.В., Тімакова, А.В., & Корват, Л.В., 2008:151). В дослідження брали участь 30 студентів 3 та 4

курсів ФЛСК НАУ (кафедра соціальних технологій). Дослідження проводилося в 2 етапи: до та після презентації та оцінювання проєктів (навчальна гра «Методи соціальної роботи з людьми з особливими потребами»). На першому етапі дослідження результати розподілилися наступним чином: рівень інтернальності «вище середнього» - 40 % (12 респондентів), «середній рівень» інтернальності – 20% (6 респондентів), рівень інтернальності «нижче середнього» - 40% (12 респондентів).

На другому етапі після презентації та оцінювання результатів проєктної діяльності рівень інтернальності змінився наступним чином: «вище середнього» - 50 % (15 респондентів), «середній рівень» – 30% (9 респондентів), «нижче середнього» - 20% (6 респондентів) (див. Рис.2).

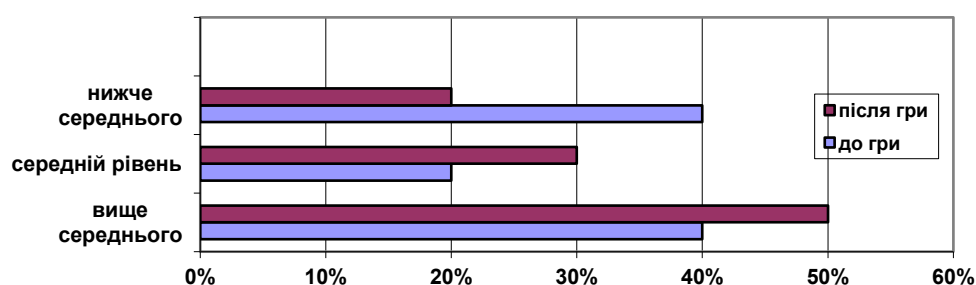


Рис. 2 Рівень інтернальності

Отже, ми побачили, що в процесі контрольної-оцінювальної діяльності у студентів сформувався більш високий рівень загальної інтернальності. Такі люди вважають, що більшість подій їхнього життя є результатом їхніх власних дій і що вони можуть керувати ними, а відповідно, відчувають свою власну відповідальність за ці події і за те, як складається їх життя в цілому.

Низькі показники відповідають екстернальному або низькому рівню суб'єктивного контролю. Такі люди не бачать зв'язку між своїми діями та значущими подіями в їх житті, не вважають себе здатними контролювати їх розвиток та схиляються до думки, що більшість подій та вчинків є результатом випадку чи впливом інших людей.

Про ефективність даної форми роботи свідчать також успішність груп, в яких використовується самооцінювання та взаємооцінювання (Рис.3)

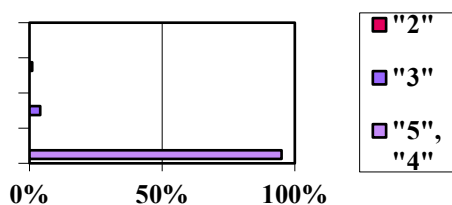


Рис.3 Успішність груп за системою комплексного взаємооцінювання

Отримані дані можна порівняти з успішністю студентів, які не використовують систему комплексного самооцінювання (Рис.4) :

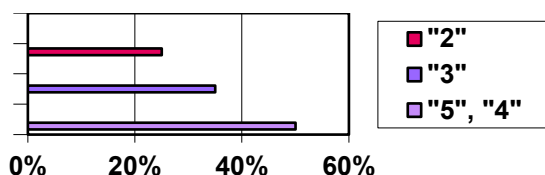


Рис.4 Успішність груп за традиційною системою оцінювання

Отримані результати можна оцінити двояко: як ефективність описаної системи, з одного боку, і як завищення оцінок студентами в процесі самооцінювання та взаємооцінювання, з іншого. Однак об'єктивність такої системи контролюючої діяльності забезпечується вагомою складовою оцінки викладача в загальній середній оцінці за критеріями (див. Таблиці 1, 2 та 5). Крім того, за нашими дослідженнями, відвідування занять студентами, які працюють за описаною системою комплексного взаємооцінювання, підвищилось на 15% . Такий результат ми пояснюємо зростанням рівня мотивації до відвідування занять, оскільки в дію вступають додаткові позитивні стимули та внутрішні мотиви, що пов'язані з можливістю продемонструвати свої творчі здібності перед «значущими іншими». (Рис. 5)

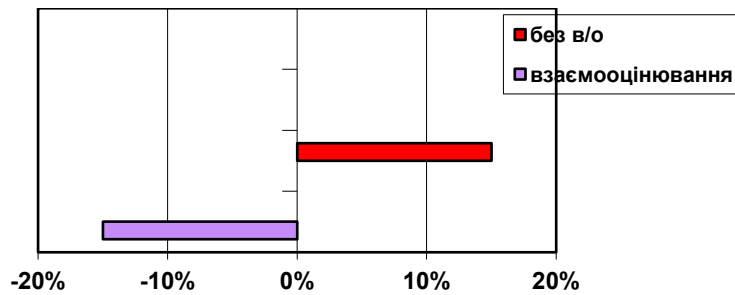


Рис.5 Відвідування занять в групах із взаємооцінюванням та оцінюванням за традиційною системою

Отже, можна стверджувати, що розглянута нами система комплексного взаємооцінювання створює сприятливі умови для розвитку професійної компетентності соціального працівника

Дискусія. Як відмічають самі студенти (Університетська педагогічна освіта як шлях гуманізації суспільства, 2018: 85), сучасна освіта не створює умов для розвитку мислення, самостійності та творчих можливостей учнів, пригнічує індивідуальність, не вчить використовувати знання у реальному житті. Характерними рисами такого «імперативного» (за термінологією А.Ш. Амонашвілі) навчання є переважно авторитарний стиль викладання та використання в процесі контрольної-оцінної діяльності «погрозливих» (В.М. Вергасов) стимулів як найбільш популярних (Вергасов, В.М., 2009: 56). Одним з шляхів розвитку творчої індивідуальності в процесі навчально-пізнавальної діяльності є зміна взаємовідносин між студентами та викладачами (викладач та студенти - «колеги», «співробітники»), перехід від репресивної педагогіки до педагогіки співробітництва, яка має будуватися «на основі гуманістичного принцип та оптимістичної стратегії навчання, в умовах повного, в т.ч. і оціночного співробітництва вчителя та учня» (Якунин В.А., 2008: 300)

Викладач здатен активізувати резервні можливості студента за рахунок включення в контрольну-оцінювальну діяльність *додаткових позитивних стимулів і мотивів*, таких, наприклад, як можливість продемонструвати свої творчі здібності перед членами групи: уміння виступати перед аудиторією, відстоювати свою точку зору, аргументувати, знаходити рішення в складній ситуації, писати сценарій, виступати від імені певної ролі (акторські

здібності), здійснити самооцінювання та взаємооцінювання тощо. Саме такий підхід до підготовки майбутніх соціальних працівників сприятиме формуванню у них професійно значущих якостей, складових професійної компетентності, а саме: суб'єктної активності, інтелектуальної готовності до розв'язання ситуацій та емоційно-особистісного сприйняття.

Перша складова професійної компетентності, суб'єктна активність, виявляється в розв'язуванні нетипових, нестандартних професійних (проблемних) ситуацій, у здатності відчувати проблемність під час розв'язування професійних завдань та в самостійності постановки проблеми.

Другим критерієм рівня сформованості професійної компетентності соціального працівника є інтелектуальна готовність до розв'язування ситуацій, оскільки діяльність у соціальній сфері вважається інтелектуальною діяльністю. Як критерій сформованості професійної компетентності вона має такі показники: стратегічність, рефлексивність (інтелектуальна рефлексія), оригінальність, гнучкість, критичність тощо.

Третя складова професійної компетентності – емоційно-особистісне сприйняття. Воно пов'язано з готовністю до гнучких змін в емоційно-соціальному досвіді під час розв'язування нетипових, нестандартних професійних завдань (Садовська, Е., & Ярошенко, А. 2018: 76).

Як відомо, взаємооцінка – соціально-психологічний метод, заснований на оцінках особистісних і міжособистісних характеристик шляхом взаємного опитування членів групи, які виступають в ролі експертів, що оцінюють поведінку один одного в значимих ситуаціях спілкування і спільної діяльності.

Взаємооцінка практично завжди поєднується з виявленням самооцінки індивіда; дозволяє отримувати дані про співвідношення оцінки, яку дали йому інші члени групи, і самооцінки. Сутність взаємооцінки полягає в наступному: оцінки визначаються методом анонімного анкетування; кожен студент оцінює членів своєї групи; оцінки повинні відповідати обраній шкалі оцінювання.

Як свідчать результати наших досліджень, такий вид контролю не спричиняє психотравмального впливу на тих, хто навчається, стимулює та

активізує пізнавальну діяльність, долає відокремлення контролю від управління навчанням, дає можливість спиратися на результати контрольно-оцінювальної діяльності при організації навчального процесу (Базилевич, В.Д., 2006: 212).

Висновки. Сьогодні якісна підготовка соціального працівника у ЗВО набуває особливої актуальності та передбачає створення такої системи організації навчального процесу, яка сприятиме формуванню компетентного фахівця. Як відомо, важливою складовою навчального процесу є контрольно-оцінна діяльність навчальних досягнень студентів, оптимізація якої може відбуватися у двох напрямках: її об'єктивізації та гуманізації.

Об'єктивізація контролю означає зменшення його суб'єктивності, зведення до мінімуму ролі другорядних, випадкових факторів, перетворення зворотного зв'язку на ефективний інструмент отримання інформації про результативність діяльності.

Гуманізація контролю передбачає створення такої системи оцінювання, яка б не сприймалася учнями як репресивні санкції і не травмувала би психіку тих, хто навчається. Одним із шляхів вирішення цього завдання є використання в процесі контрольно-оцінювальної діяльності студентів – майбутніх соціальних працівників, методів самоконтролю та взаємоконтролю, використання яких за результатами наших досліджень, продемонстрували свою ефективність.

Отже, удосконалення поточної контрольно-оцінної діяльності ми вбачаємо у напрямку розвитку самоконтролю як найгуманнішого методу контролю. Крім того, специфіка контрольно-оцінної діяльності при підготовці майбутніх соціальних працівників полягає у формуванні особистісних особливостей, які є необхідними для їх ефективної професійної діяльності, а саме: здатності вирішувати проблеми та брати на себе відповідальність за власні рішення та дії. Результати дослідження свідчать, що система комплексного взаємооцінювання також формує додаткові позитивні стимули до відвідування навчальних занять та внутрішні пізнавальні мотиви.

Ми вважаємо, що організація роботи науково-педагогічних працівників в контексті підвищення ефективності контрольної діяльності має проводитися у 3-х напрямках: а) технологічному – створення *алгоритму* перевірки якості об'єктивних тестів, які використовуються викладачами для виявлення у студентів необхідних знань та вмінь; усвідомлення і використання в початковому процесі специфічних особливостей *інтерактивного* зворотного зв'язку; б) навчальному – розробка *тренінгової програми* для викладачів університету, яка б висвітлювала основні шляхи реформування вітчизняної системи контролю та оцінювання; та в) психологічному – зміна філософії контролю і урахування в процесі отримання зворотного зв'язку певних *психологічних* особливостей: усвідомлення випадків прояву педагогічного суб'єктивізму на всіх етапах контрольної діяльності з метою попередження та усунення психотравмального впливу на студентів його наслідків.

Важливим аспектом психологічного напрямку є урахування в процесі контрольної діяльності специфічних особливостей майбутньої професійної діяльності студентів. Доведено, що специфіка професійної підготовки соціальних працівників зумовлює особливості вибору пріоритетних методів контролю та оцінювання навчальних досягнень студентів, а саме: методів взаємооцінювання та самооцінювання.

СПИСОК ПОСИЛАНЬ

Базилевич, В.Д. (2006). Сучасна економічна освіта: Україна: Болонський процес. К.: Знання, 227 с.

Вєргасов, В.М. (2009). Активизация мыслительной деятельности студента в высшей школе. К.: «Вища школа», 215 с.

Лозниця, В.С. (2001). Психологія і педагогіка: основні положення: навч. посібник для самостійного вивчення дисципліни. К.: «ЕксОб», 304 с.

Музичко, Л.В., Тімакова, А.В., & Корват, Л.В. (2008). Психологія та педагогіка: навч.-методичний посібник для самостійного вивчення дисципліни. К.: КНЕУ, 304 с.

Невлева, І.М., & Соловійова, О.В. (2005). Теорія соціальної роботи: навчальний посібник. Білгород: кооперативна освіта. 431 с.

Радченко, М.І., Артюшина, М.В., Романова, Г.М., Котикова, О.М., & Матвієнко, Ю.О. (2010). Контроль та оцінювання навчальних досягнень студентів економічного університету: науково-практичне видання. К.: КНЕУ, 332 с.

Радченко, М.І. (2020). Из досвіду активізації пізнавальної діяльності студентів – майбутніх соціальних працівників. Вісник Національного авіаційного університету. Серія: Педагогіка. Психологія. К.: НАУ. Вип.2 (17). С.69 - 80.

Садовська, Е., & Ярошенко, А. (2018). Формування професійної компетентності соціального працівника в умовах вищого навчального закладу. К.: Нац.-педагогічний університет ім. М.П. Драгоманова, 113 с.

Університетська педагогічна освіта як шлях гуманізації суспільства (2018). Матеріали доповідей міжнародної науково-практичної конференції. К.: КНЕУ, 136 с.

Якунин, В.А. (2008). Педагогическая психология : учеб. пособие. СПб.: Изд-во «Полиус», 639 с.

REFERENCES

Bazylevych, V.D. (2006) Suchasna ekonomichna osvita: Ukrayina: Bolons'kyy protses [Modern economic education: Ukraine: Bologna process. Modern economic education: Ukraine: Bologna process]. K.: Znannya, 227 s.

Verhasov, V.M. (2009). Aktyvyzatsyya myslytel'noy deyatel'nosti studenta v vysshey shkole [Activation of mental activity of the student in high school process]. K.: «Vyshcha shkola», 215 s.

Loznytsya, V.S. (2001). Psykholohiya i pedahohika: osnovni polozhennya: navch. posibnyk dlya samostiynoho vyvchennya dystsypliny [Psychology and pedagogy: basic provisions: a textbook for self-study of the discipline]. K.: «EksOb», 304 s.

Muzychko, L.V., Timakova, A.V., & Korvat, L.V. (2008). Psykholohiya ta pedahohika: navch.-metodychnyy posibnyk dlya samostiynoho vyvchennya dystsypliny [Psychology and pedagogy: a textbook for independent study of the discipline]. K.: KNEU, 304 s.

Nevleva, I.M., & Solovyova, O.V. (2005). Teoriya sotsial'noyi roboty: navchal'nyy posibnyk. Bilhorod: kooperatyvna osvita [Theory of social work: a textbook]. 431 s.

Radchenko, M.I., Artyushyna, M.V., Romanova, H.M., Kotytkova, O.M., & Matviyenko, YU.O. (2010). Kontrol' ta otsinyuvannya navchal'nykh dosyahnen' studentiv ekonomichnoho universytetu: naukovopraktychne vydannya [Monitoring and evaluation of academic achievements of students of the University of Economics: a scientific and practical publication]. K.: KNEU, 332 s.

Radchenko, M.I. (2020). Iz dosvidu aktyvizatsiyi piznaval'noyi diyal'nosti studentiv – maybutnikh sotsial'nykh pratsivnykiv. Visnyk Natsional'noho aviatsiynoho universytetu. Seriya: Pedahohika. Psykholohiya [From the experience of activating the cognitive activity of students - future social workers. Bulletin of the National Aviation University. Series: Pedagogy. Psychology]. K.: NAU. Vyp.2 (17). S.69 - 80.

Sadovs'ka, E., & Yaroshenko, A. (2018). Formuvannya profesiynoyi kompetentnosti sotsial'noho pratsivnyka v umovakh vyshchoho navchal'noho zakladu [Formation of professional competence of a social worker in a higher education institution]. K.: Nats.-pedahohichnyy universytet im. M.P. Drahomanova, 113 s.

Universytet's'ka pedahohichna osvita yak shlyakh humanizatsiyi suspil'stva (2018). Materialy dopovidey mizhnarodnoyi naukovu-praktychnoyi konferentsiyi [University pedagogical education as a way of humanization of society]. K.: KNEU, 136 s.

Yakunyn, V.A. (2008). Pedahohycheskaya psykholohyya : ucheb. posobyе [Pedagogical psychology: a textbook]. SPb.: Yzd-vo «Polyus», 639 s.

Radchenko M., Prozhoha

SPECIFICITY OF CONTROL AND EVALUATION ACTIVITY IN TRAINING OF FUTURE SOCIAL WORKERS

Abstract

The purpose of the article: the article is devoted to highlighting the problem of finding effective methods of monitoring and evaluating the academic achievements of students - future social workers. It is noted that in the conditions of crisis phenomena experiencing the whole world, social work and training of a social worker in higher educational institutions become especially important. The necessity of choosing such means of control and evaluation activities of students' academic achievements that meet the needs and specifics of the future specialty is substantiated. The experience of evaluation, self-evaluation and mutual evaluation of the results of project activity of students of specialty 231 "Social work" FLSK NAU is analyzed. A brief overview of scientific works devoted to solving the issues of the theoretical basis of social work is offered, the components of professional competence of social workers are given.

Research methods: theoretical general scientific methods of generalization, formalization and abstraction were used, as well as the longitudinal method of organizing the research, which was conducted in the first semesters of 2019/20 and 2020/21 academic years. Among the empirical methods of obtaining scientific data, observational (observation) and diagnostic scale methods in the form of questionnaires and surveys were used. In the process of processing the research

results, both standard methods of statistical data processing (quantitative processing) and methods of qualitative analysis were selected.

Results: *methods of control and evaluation of educational achievements of students - future social workers in the process of preparation and presentation of projects, namely: self-evaluation and mutual evaluation are analyzed. As a result of empirical research it is established that the system of complex mutual evaluation presented in the article helps to increase the level of student success and increases the number of attendance classes by creating additional positive incentives and internal cognitive motives for future social workers. An example of a method of assessing group work of students used in the real educational process is given. The advantages of group project activities in the context of training future social workers are emphasized.*

Conclusions: *the increase of the level of responsibility (internality) of students for the results of their own activity in the process of using the methods of self-evaluation and mutual evaluation in the evaluation of educational projects is determined. The effectiveness of work in mini-groups as a powerful factor in optimizing the socio-psychological competence of students as subjects of communication is proved. The need to take into account in the process of control and evaluation activities the specifics of future professional activities of a social worker. The direction of further scientific researches is outlined.*

Key words: *control and evaluation activities; student achievement; project activity; work in mini-groups; self-evaluation and mutual evaluation; level of internality; professional competence; Social Worker*