

## МОНІТОРИНГ СПІЛЬНОЇ СТРАТЕГІЇ СОЦІАЛЬНО-ЕКОНОМІЧНОГО РОЗВИТКУ ОБЛАСТЕЙ КАРПАТСЬКОГО РЕГІОНУ

МІЛАШОВСЬКА Ольга Іванівна,

кандидат економічних наук, професор,  
Мукачівський державний університет

*У статті розкриваються теоретичні і практичні аспекти моніторингу соціально-економічного розвитку. Пропонується методична схема здійснення Загального моніторингу Спільної стратегії соціально-економічного розвитку областей Карпатського регіону*

**Ключові слова:** моніторинг соціального і економічного розвитку, спільна стратегія розвитку, прикордонні області Карпатського регіон.

**Вступ.** У системі функціонування механізмів управління регіональним розвитком, в інформаційному забезпеченні регулювання соціально-економічного розвитку регіону важливе місце займає моніторинг регіонального розвитку і моніторинг оцінювання реалізації спільної стратегії розвитку областей Карпатського регіону.

Сучасна система соціально-економічного моніторингу та оцінювання реалізації стратегії повинна виконувати життєво важливу роль для регіональних органів влади прикордонних регіонів з метою прийняття обґрунтованих оперативних рішень у межах своєї компетенції, які являтимуться результатом спеціального перероблення інформації – аналізу, оцінювання, прогнозування, узагальнення і подання у належній формі. Враховуючи те, що наслідки від реалізації заходів регіональної політики соціально-економічного розвитку прикордонних регіонів стануть помітними з плином часу, то особливо актуальним на сучасному етапі є вдосконалення методології та методики моніторингу змін їх регіонального розвитку.

Великий внесок у розробленні теоретичних та прикладних проблем моніторингу економічного і соціального розвитку прикордонних регіонів зробили відомі українські вчені – економісти П.Ю.Беленький, З.С.Варналій (1), Т.Л. Желюк (2), Н.А. Мікула (3), Т.Л. Миронова (4), С.І. Наконечний(5), Н.Р. Нижник, Д.М.Стеченко (6), І.З. Сторонянська, І.Р.Тимечко, Н.Г. Чумаченко та багато інших, праці яких є основою регіональної політики соціально-економічного розвитку прикордонних регіонів України.

**II. Постановка мети. Мета дослідження:**1) запропоновано методику моніторингу соціально-економічних процесів та управління регіональним розвитком прикордонних регіонів; 2) обґрунтовано і запропоновано пріоритетні напрями вдосконалення організаційного та інформаційного забезпечення моніторингу економічного і соціального розвитку областей Карпатського регіону.

**III. Результати.** Моніторинг розвитку регіону розглядається як складна система збору, збереження, передавання і підготовки інформації для аналізу і прийняття управлінських рішень щодо соціально-економічного розвитку прикордонного регіону. Це є організоване цільове систематичне спостереження і короткострокове прогнозування розвитку найважливіших регіональних процесів та явищ з метою їх аналізу, ідентифікації та виявлення кола регульованих факторів у процесах підготовки і прийняття управлінських рішень.

Об'єктом моніторингу економічного і соціального розвитку областей об'єднання суміжних прикордонних регіонів Карпатського регіону виступають всі соціально-економічні, екологічні та ін. процеси та явища, що відбуваються на рівні визначених адміністративно-територіальних одиниць (регіонів - областей Карпатського регіону), або регіонів вторинного територіального поділу(райони областей Карпатського регіону).

Суб'єктами проведення моніторингу економічного і соціального розвитку областей об'єднання суміжних прикордонних регіонів (ОСПР) Карпатського регіону (КР) є всі органи регіонального управління (місцеві органи виконавчої влади, органи місцевого самоврядування), територіальні підрозділи центральних органів виконавчої влади), спеціальні аналітичні органи в структурі органів управління регіоном, аналітичні регіональні центри в складі державних та громадських організацій, органи державної та регіональної статистики, соціологічні служби, наукові установи.

Моніторинг реалізації стратегії здійснюють з метою забезпечення зацікавлених сторін областей Карпатського регіону даними, що підтверджують чи спростовують наявність поступу в досягненні

цілей та реалізації завдань стратегії. Тобто, це процес регулярного збору та фіксації даних про ключові елементи реалізації стратегії протягом періоду її впровадження задля визначення проміжних та остаточних результатів і здійснення необхідних коригувань, забезпечення ефективного використання ресурсів, мінімізації ризиків та негативних наслідків.

Об'єктами моніторингу та оцінювання реалізації Спільної стратегії розвитку ОСПР Карпатського регіону виступають питання досягнення цілей, впливів і наслідків та можливих альтернатив – пошуку кращих шляхів щоб стратегія була ефективною і продуктивною.

В залежності від варіантів моніторингу реалізації Спільної стратегії розрізняють наступні види суб'єктів, переваг, недоліків та результатів внутрішнього, зовнішнього та змішаного моніторингів. Табл. 1.

Таблиця 1

Зведені дані варіантів моніторингу реалізації Спільної стратегії

	Види моніторингу		
	Внутрішній	Зовнішній	Змішаний
<b>Суб'єкти</b>	Члени секретаріату чи робочих груп, відповідні структури обласних державних адміністрацій прикордонних регіонів	Зовнішні структури та експерти, які поділяються на незалежних і тих, що представляють вищі органи, уповноважені проводити моніторинг.	Зовнішні експерти та внутрішня експертиза
<b>Переваги</b>	Обізнаність працівників із виниклою ситуацією, швидкість отримання інформації та вирішення проблем	Висока професійність, незацікавленість у викривленні об'єктивних даних, бажання допомогти в поліпшенні ситуації.	Поєднання знання внутрішньої ситуації з професіоналізмом щодо застосування методів моніторингу
<b>Недоліки</b>	Можлива упередженість та бажання показати кращі показники, складність отримати реальні показники для порівняння, брак професіоналізму щодо володіння методиками моніторингу.	Обмеженість в розумінні специфіки й особливостей внутрішньої ситуації в кожній з областей КР	Невизначеність з періодичністю збору та оцінки інформації, значні фінансові витрати, тривалість обробки і складність форм подачі проаналізованої інформації
<b>Результат</b>	Розробка різних програм	Коригування операційних завдань	Внесення змін до цілей та пріоритетів

При розробці інструментарію соціально-економічного моніторингу і моніторингу реалізації Спільної стратегії розвитку областей Карпатського регіону необхідно використовувати систему методів моніторингових досліджень, яка включає:

1) Моніторинг економічного і соціального розвитку прикордонних регіонів - областей Карпатського регіону;

2) Моніторинг та оцінювання реалізації Спільної стратегії соціально-економічного розвитку ОСПР.

Використання означених методів моніторингу передбачає дотримання відповідної методичної схеми здійснення загального моніторингу (соціально-економічного моніторингу та моніторингу реалізації спільної стратегії розвитку), яку можна представити у вигляді послідовності етапів (задач). Табл. 2

**Етапи організації та проведення моніторингу соціально-економічного розвитку і реалізації Спільної стратегії розвитку областей ОСПР**

Соціально-економічний розвиток		Реалізація стратегії	
Етап	Завдання	Етап	Крок
Спостереження	Визначення і характеристика всіх сторін життя держави, областей і Карпатського регіону в цілому. Визначення джерел і поєднання даних регіональної, галузевої, відомчої інформації, даних наукових установ, соціологічних служб. Розробка форм документів збирання, опрацювання, передавання, накопичення і зберігання інформації.	Планування	Визначення потреб в інформації (індикатори виконання заходів та досягнення цілей). Визначення частоти та графіку збору інформації. Визначення джерел і методів отримання інформації. Визначення відповідальних структур та осіб за збір інформації. Визначення витрат, пов'язаних із запровадженням моніторингу.
Оцінювання	Вичленування регіонального розвитку кожної з областей КР (окремих складових, факторів та тенденцій розвитку регіональної соціально-економічної системи КР) в системі вищого порядку – КР, національна економіка. Виділення внутрішньої структури регіональних процесів та явищ, їх характеристика.	Підготування	Розроблення та апробація документів для збору та фіксації даних. Складання посадових інструкцій з визначенням повноважень учасників процесу моніторингу Підготування персоналу, відповідального за дії з моніторингу. Ознайомлення персоналу з процедурами і елементами системи моніторингу.
Попередня обробка даних	Визначення множини показників, аналіз яких в змозі дати загальну картину визначеної ситуації у визначений період часу.	Збір даних	Збір даних. Контроль за функціонуванням системи моніторингу.
Аналіз	Системний аналіз потоків всіх видів інформації. Характеристика статистичної та ін. інформації для аналізу і оцінювання стану досліджуваних соціально-економічних показників.	Аналіз	Порівняння зібраних даних з визначеними плановими значеннями індикаторів, встановлення відхилень. Визначення інших проблем. Пошук причин відхилень та визначення варіантів розв'язання проблем.
Прогнозування	Побудова інформаційних статистичних моделей і прогнозу, створення баз даних для статистики галузей, секторів, сфер та видів діяльності в Карпатському регіоні.	Звітування	Документування зібраних даних і результатів аналізу. Забезпечення інформацією щодо результатів моніторингу керівництва областей та інших зацікавлених осіб.
Відображення результатів	Представлення інформації у формі, необхідній і достатній для прийняття управлінських рішень.	Використання результатів	Використання результатів моніторингу для вдосконалення управління впровадження спільної стратегії областей КР

Мета розробки моніторингу – забезпечення регіональної (спільної) робочої групи інструментом управління здійснення моніторингу. Індикатори – це показники, за допомогою яких здійснюється моніторинг і визначається рівень соціально-економічного розвитку і рівень прогресу щодо виконання окремих завдань Спільної стратегії та досягнення очікуваних результатів. Індикатори описують результати проекту в операційно вимірюваних величинах. Зазначимо, що для багатьох економічних процесів характерним є те, зміни від впливу певних явищ чи факторів виявляються не одразу, а стають помітними лише через деякий період часу. Наприклад, найчастіше валовий регіональний продукт виступає як уніфікований показник соціально-економічного розвитку регіону, на який суттєвий вплив має обсяг інвестицій залучених у регіон.

На підставі порівняльного аналізу цих індексів можна визначити позицію, яку займає кожна область відносно Карпатського регіону та інших адміністративно-територіальних одиниць, порівняти сильні та слабкі сторони, можливості та загрози розвитку Карпатського регіону, обґрунтувати управлінські рішення щодо регіональних процесів та явищ.

Враховуючи те, що наслідки від реалізації заходів регіональної політики соціально-економічного розвитку областей стануть помітними з плином часу, то вираження кількісного взаємозв'язку окреслених вище залежної і незалежної змінних має базуватись на врахуванні впливу лагу (або запізнення). А це, в свою чергу, обумовлює застосування економетричної моделі розподіленого лагу. Дана модель визначається наступним чином [5, с. 215]:

$$y_t = \sum_{j=0}^{\infty} a_j x_{t-\tau} + u_t \quad (1)$$

де  $a_j$  - параметри моделі при лагових змінних,

$x_{t-\tau}$  - пояснювальна лагова змінна,

$\tau$  - період зрушення,

$u_t$  - залишки, що розподілені нормально, тобто мають нульове математичне сподівання і сталу дисперсію.

Моделі розподілених лагів можуть адекватно описувати економічні процеси лише в тому разі, коли забезпечена відносна стабільність умов протікання цих процесів, що не завжди спостерігається для порівняно довгих проміжків часу, протягом яких формується сукупність спостережень. З врахуванням цього будують узагальнену модель розподіленого лагу, яка містить лагові змінні, інші фактори – пояснювальні змінні  $z_1, z_2, \dots, z_m$ , значення яких характеризують поточні умови функціонування економічних систем у період  $t$ , і задається рівнянням:

$$y_t = \sum_{\tau \geq 0} a_{\tau} x_{t-\tau} + \sum_{s=1}^m b_s z_{t,s} + u_t \quad (2)$$

При цьому труднощі оцінювання параметрів такої моделі пов'язані з необхідністю враховувати обмеження на параметри  $a_{\tau}$ .

Для практичної реалізації описаної моделі використовують такі змінні  $x_{t-\tau}$ , для яких лаги обґрунтовані теоретично і перевірені емпірично. Для обґрунтування лагу чи лагів використовують взаємну кореляційну функцію, що характеризує тісноту зв'язку кожного елемента вектора залежної змінної  $y_t$  з елементом вектора  $x_t$ , зсунутим один відносно одного на часовий лаг  $\tau$ . Даний коефіцієнт описується формулою [1, с. 217]:

$$r_{(\tau)} = \frac{(n-\tau) \sum_{t=1}^{n-\tau} y_t x_{t+\tau} - \sum_{t=1}^{n-\tau} y_t \sum_{t=1}^{n-\tau} x_{t+\tau}}{\sqrt{\left[ (n-\tau) \sum_{t=1}^{n-\tau} y_t^2 - \left( \sum_{t=1}^{n-\tau} y_t \right)^2 \right] \left[ (n-\tau) \sum_{t=1}^{n-\tau} x_{t+\tau}^2 - \left( \sum_{t=1}^{n-\tau} x_{t+\tau} \right)^2 \right]}} \quad (3)$$

Для різних значень  $\tau$  на основі взаємної кореляційної функції можна дістати  $n+1$  значення  $r_{(\tau)}$ . Якщо  $\tau = 0$ , то маємо парний коефіцієнт кореляції. Значення  $r_{(\tau)}$  містяться на множині  $r_{(\tau)} \in [-1; 1]$ . Найбільше значення  $r_{(\tau)}$  за модулем (найближче до одиниці) визначає зрушення, або часовий лаг. Якщо серед множини значень  $r_{(\tau)}$  є кілька, величини яких наближаються до одиниці, то це означає, що запізнення впливу змінної  $x_t$  відбувається протягом певного проміжку часу і в результаті маємо кілька часових лагів для двох взаємопов'язаних часових рядів. Знайшовши часові лаги для визначення взаємозв'язку між економічними показниками, можна побудувати економетричну модель розподіленого лагу, в тому числі і при диверсифікації інноваційного розвитку промисловості.

Апробуємо дану модель для виявлення величини лагу на основі двох взаємопов'язаних часових рядів: валовий регіональний продукт та капітальні інвестиції (Табл. 3)

Динаміка валового регіонального продукту у розрахунку на одну особу у фактичних цінах, грн.  
та , у фактичних цінах млн.грн.

Регіон	2002	2003	2004	2005	2006	2007	2008
<b>Динаміка валового регіонального продукту</b>							
Закарпатська	2557	3207	<b>4237</b>	<b>5373</b>	<b>6576</b>	<b>8452</b>	<b>10626</b>
Івано-Франківська	3213	3958	5238	6916	8157	10055	12940
Львівська	3277	4049	<b>5396</b>	<b>6657</b>	<b>8351</b>	<b>10915</b>	<b>13902</b>
Чернівецька	2321	2771	3589	4654	5650	7369	9771
<b>Динаміка капітальних інвестицій</b>							
Закарпатська	695,6	1180	1340,2	1381,3	2335,1	3035,8	3777,2
Івано-Франківська	1195	1413	2039	2126	3306	4804	7104
Львівська	<b>2130,6</b>	<b>3082,6</b>	<b>4377,0</b>	<b>5441,8</b>	<b>6835,3</b>	<b>9872,4</b>	<b>12696,3</b>
Чернівецька	375,8	603,4	752,4	863,9	1621,2	2614,6	4483,0

Сформовано за: Веб-сайт Державного комітету статистики України - <http://www.ukrstat.gov.ua/>, Веб-сайт Головного управління статистики у Закарпатській області - <http://www.stat.uz.ua/>, Веб-сайт Головного управління статистики у Івано-Франківській області - <http://stat.if.ukrtel.net/>, Веб-сайт Головного управління статистики у Львівській області - <http://www.stat.lviv.ua>, Веб-сайт Головного управління статистики у Чернівецькій області - <http://www.oblstat.cv.ukrtel.net/>

На рис. 1. представлено функцію взаємної кореляції між областями Карпатського регіону

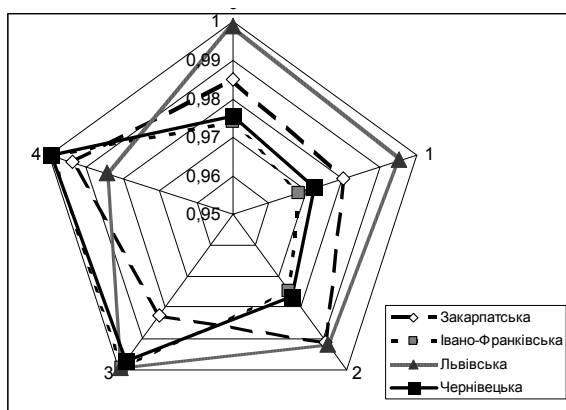


Рис. 1. Функція взаємної кореляції областей Карпатського регіону

Результати обчислень представлено у таблиці 4, на основі яких можна зробити висновок, що найбільший вплив капітальні інвестиції на валовий регіональний продукт слід очікувати:

- у Закарпатській та Чернівецькій областях на четвертому році;
- у Львівській області – на третьому році;
- у Івано-Франківській області на третьому та четвертому роках.

Таблиця 4

Значення взаємної кореляційної функції

Регіон	$\tau$				
	0	1	2	3	4
Закарпатська	0,9849	0,9802	0,9911	0,9827	0,9936
Івано-Франківська	0,9741	0,9680	0,9747	0,9991	0,9995
Львівська	0,9989	0,9953	0,9919	0,9993	0,9845
Чернівецька	0,9753	0,9723	0,9762	0,9972	0,9995

Ефективність моніторингу соціально-економічного розвитку КР та моніторингу реалізації його Спільної стратегії розвитку, тобто управління регіональним розвитком значною мірою можна підвищити за допомогою організації Загального моніторингу розвитку областей об'єднання прикордонних регіонів (ОСПР) на основі розрахунку і використання наступних зведених індексів. Рис. 2.

Порівняння зібраних даних з визначеними плановими значеннями індикаторів, встановлення відхилень дозволить визначити етапи, послідовність та вид повноважень (Стратегічного плану) проведення Загального моніторингу соціально-економічного розвитку Карпатського регіону:

1 етап «Підготовчий» (виявлення проблем, визначення підходів до розв'язання проблем, дослідження): 1. Підготовка програм економічного і соціального розвитку областей КР, регіональних про-

грам з інших питань, подання їх на затвердження обласних рад, організація їх виконання, подання радам звітів про хід і результати виконання цих програм.

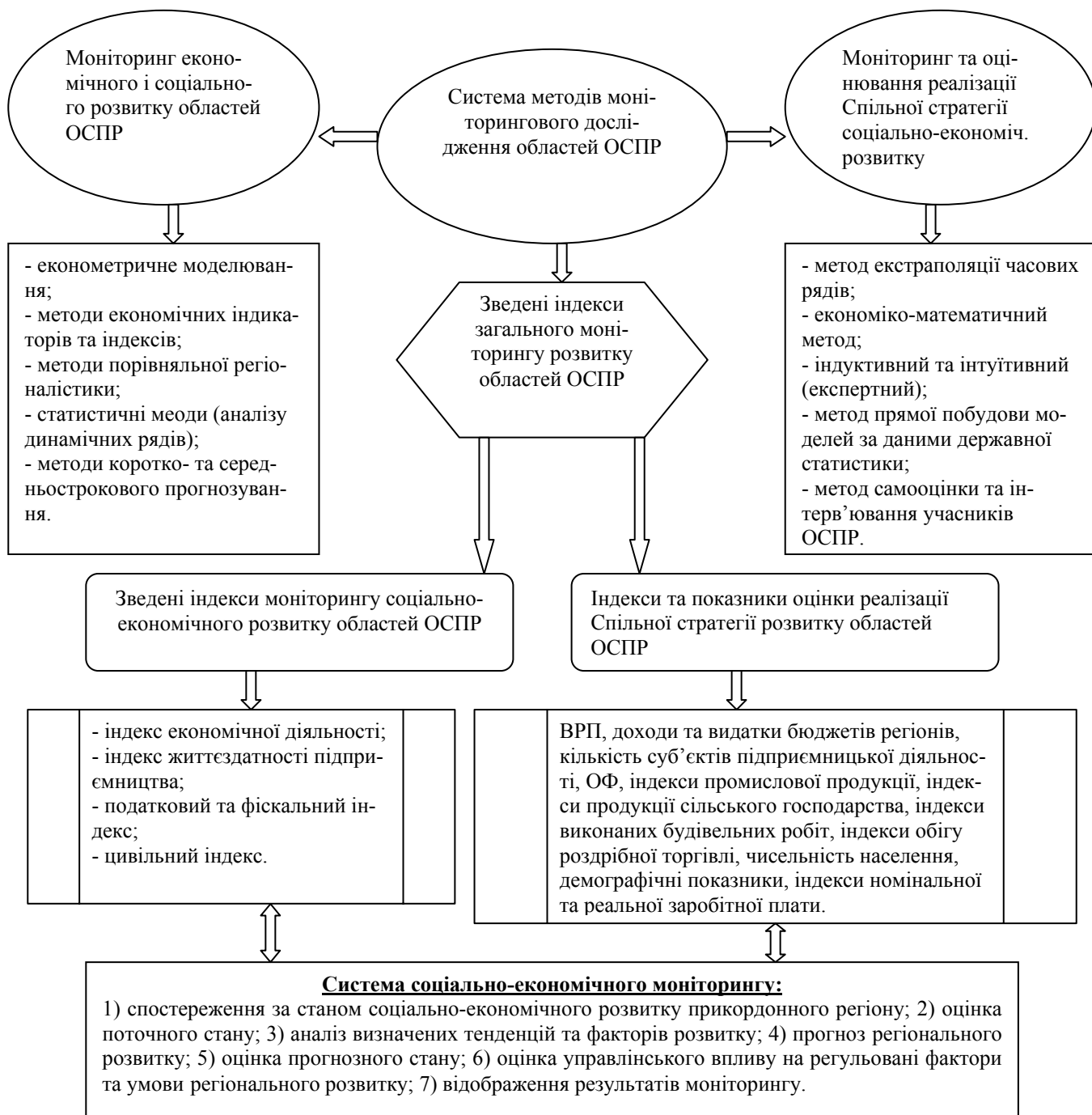


Рис. 2. Методична схема системи моніторингового дослідження соціально-економічного розвитку областей ОСПР

2. Забезпечення збалансованого економічного та соціального розвитку областей Карпатського регіону, ефективного використання природних, трудових і фінансових ресурсів. 3. Забезпечення складання балансів фінансових, трудових і фінансових ресурсів.

#### 2 етап. «Розробка пропозицій»

Попередній розгляд планів використання регіонального потенціалу місцевого значення в кожній з областей Карпатського регіону, пропозицій щодо розміщення, спеціалізації та розвитку підприємств і організацій незалежно від форм власності, внесення у разі потреби до відповідних органів виконавчої влади пропозицій з цих питань.

3 етап «Підготовка проекту Спільної стратегії соціально-економічного розвитку об'єднання суміжних прикордонних областей Карпатського регіону: 1. Подання до районних, обласних рад необхідних показників та внесення пропозицій до програм соціально-економічного та культурного розвитку відповідно районів та областей, а також до планів підприємств, установ та організацій, розташованих

в Карпатському регіоні, з питань, пов'язаних із спільним соціально-економічним та культурним розвитком прикордонного регіону, задоволення потреб населення. 2. Залучення на договірних засадах підприємств, установ та організацій незалежно від форм власності до участі в спільному комплексному соціально-економічному розвитку сіл, селищ, міст, координація цієї роботи в Карпатському регіоні.

Напрямки вдосконалення організаційного та інформаційного забезпечення моніторингу економічного і соціального розвитку Карпатського регіону:

1. Налагодження механізмів взаємодії інформаційної системи обласних органів регіональної статистики з інформаційними системами їх органів виконавчої влади, органів місцевого самоврядування, інших юридичних осіб шляхом взаємного обміну інформацією, проведення методологічних, програмно-технологічних та інших робіт, спрямованих на ефективне використання інформаційних ресурсів.

2. Проведення інвентаризації показників статистичної звітності з метою усунення дублювання та віддзеркалювання інформації.

3. Здійснення переходу від суцільної статистичної звітності до вибіркового обстежень та застосування пілотних обстежень.

4. Вдосконалення переліку індикаторів (показників) моніторингу та методики визначення їхніх граничних рівнів. Створення каталогу регіональних статистичних показників і формування електронної бази даних з можливістю ведення динамічних рядів.

5. Проведення обстеження інформаційних потреб користувачів моніторингової інформації на всіх рівнях. Забезпечення рівного доступу всіх категорій користувачів до якісної, повної, своєчасної інформації з допомогою сучасних технічних засобів.

**IV. Висновки.** В ході дослідження доведено, що ефективність моніторингу соціально-економічного розвитку ОСПР та моніторингу реалізації його Спільної стратегії розвитку, ефективність управління регіональним розвитком значною мірою можна підвищити за допомогою організації загального моніторингу розвитку адміністративно-територіальних одиниць (ОСПР) на основі розрахунку і використання зведених індексів. На підставі порівняльного аналізу цих індексів можна визначити позицію, яку займає кожна область ОСПР відносно інших адміністративно-територіальних одиниць, порівняти сильні та слабкі сторони, можливості та загрози розвитку областей ОСПР, обґрунтувати управлінські рішення щодо регіональних процесів та явищ. Порівняння зібраних даних з визначеними плановими значеннями індикаторів, обґрунтування відхилень дозволить визначити послідовність та вид повноважень проведення Загального моніторингу соціально-економічного розвитку областей ОСПР.

#### ДЖЕРЕЛА І ЛІТЕРАТУРА

1. Регіони України: проблеми та пріоритети соціально-економічного розвитку / [ра ред. д.е.н., проф. З.С. Варналія]. – К.: Нац. ін-т стратегічних досліджень, 2005. – 928 с.
2. Желюк Т.Л. Планування соціально-економічного розвитку регіону (на прикладі Тернопільської області): автореф. дис. на здобуття наук. ступеня канд. економ. наук: спец. 08.02.03 "Організація управління, планування і регулювання економікою" / Т.Л. Желюк. – К., 2000. – 20 с.
3. Мікула Н. Міжтериторіальне та транскордонне співробітництво / Мікула Н. – Л.: ІРД НАН України, 2004. – 395 с.
4. Миронова Т.М., Процай А.Ф. Совершенствование организации взаимодействия местных органов власти с предприятиями / Т.М. Миронова, А.Ф. Процай // Культура народов Причерноморья. – 1998. – № 5. – С. 126-129.
5. Наконечний С.І., Терещенко Т.О., Романюк Т.П. Економетрія: Підручник / С.І. Наконечний, Т.О. Терещенко, Т.П. Романюк. – К.: КНЕУ, 2000. – 296 с.
6. Стеченко Д.М. Державне регулювання економіки / Д.М. Стеченко. – К.: Знання, 2004. – 262 с.

**Милашовская О.И. Мониторинг Совместной стратегии социально-экономического развития областей Карпатского региона / Мукачевский государственный университет**

*В статье раскрываются теоретические и практические аспекты мониторинга социально-экономического развития. Предлагается методическая схема осуществления Общего мониторинга Совместной стратегии социально-экономического развития областей Карпатского региона.*

**Ключевые слова:** мониторинг социального и экономического развития, совместная стратегия развития, пограничные области Карпатского региона.

**Milashovskaja O.I. Monitoring of Joint strategy of social and economic development of areas of the Carpathian region / Mukachevo State University**

*In clause theoretical and practical aspects of monitoring of social and economic development are opened. The methodical circuit of realization of the General monitoring of Joint strategy of social and economic development of areas of the Carpathian region are offered.*

**Key words:** *monitoring of social and economic development, general strategy of development, boundary areas of Carpathian region.*