

УДК 7.05:746.4

Чурилова О.С., магістр,  
Кісіль М. В., канд. мистецтвознавства,  
ХДАДМ, Україна

## СВІТЛОЕЛЕМЕНТИ В СУЧАСНОМУ ДИЗАЙНІ ОДЯГУ: ПРИНЦИПИ СИНТЕЗУ ТА ВЗАЄМОДІЇ

*Анотація:* В статті розглядаються питання взаємодії світлоелементів з костюмом, принципи їх синтезу з формою та вплив на формоутворення. Обґрунтовано прийоми використання елементів світлодизайну в сучасних роботах дизайнерів одягу. Дослідження базується на аналізі сучасної практики дизайну одягу.

*Ключові слова:* дизайн одягу, світлодизайн, прийом, формоутворення, світловий елемент.

**Постановка проблеми** На сьогодні вторгнення інноваційних технологій у звичайне побутове життя стає помітнішим. Досягнення технологічного прогресу простежується у всіх сферах життєдіяльності людини і поява кардинально нових матеріалів, пристроїв, приладів, послуг або їх якісне покращення слугують доказом потужного розвитку нових наукоємних технологій. До неймовірної кількості вражаючих винаходів наукового прогресу за останні роки зараховують і відкриття альтернативних світловипромінюючих технологій, а саме: світлодіоди, оптичне волокно, лазери, електролюмінісцентні освітлювачі, люмінесцентні фарби, світловідбиваючі стрічки тощо, які також знаходять собі місце у вдосконаленні навколишнього середовища та його складових. Не оминула хвиля удосконалення звичайних речей за допомогою інноваційних технологій і fashion-індустрію. Відтак, аналіз принципів використання світло елементів в дизайні одягу є актуальною задачею.

**Аналіз результатів останніх досліджень.** Наука та техніка завжди відігравали визначну роль у еволюції одягу, забезпечуючи дизайнерів новими засобами та відповідаючи тим самим на конкретні запитання дизайну [5, С.213]. Підтвердженням цих слів є колекції одягу за 2011-2014 рр., у яких

дизайнери демонструють свою сміливість та професійну спроможність поєднувати інноваційні технології зі звичайним костюмом.

Необхідність пошуку нових підходів до розробки сучасного одягу та вдосконалення знань та вмінь всіх фахівців галузі, зокрема дизайнерів модного одягу, обумовлена: значним прискоренням змін модних тенденцій наприкінці ХХ – початку ХХІ століття, особливо у молодіжній моді; появою великої різноманітності якісно нових технологій, що суттєво розширюють можливості розробки та створення модного одягу; необхідністю підвищення рівня дизайну нових моделей одягу відповідно розвитку інноваційних технологій; необхідністю дослідження процесів, що відбувалися у моді на рубежі ХХ – ХХІ століть; підвищенням рівня життя населення та зростаючим вимогам до різноманітності, якості, дизайну та технічним характеристикам одягу; впливом процесів глобалізації та інформативності суспільства [1, С.4]. Більшість досліджень у галузі дизайну цієї групи виробів присвячено стилістичним характеристикам костюма та специфіці феномену моди. Але, як показує практика, все більший вплив на вигляд як повсякденного, так і спеціального одягу мають технологічні новації [2, С.4].

Слід зауважити, що до нещодавно одяг з технологічними новинками розроблявся дизайнерами тільки в якості експерименту, тобто в одиничному екземплярі, і про виготовлення повноцінної колекції, навіть у напрямку Haute Couture, не йшло й мови. Це пояснюється тим, що дизайнери на той час тільки починали вивчати можливості продуктів технологічного прогресу - знайомилися з ними, з'ясовували, що може знайти місце у сучасному костюмі, а що ні, проводили справжній відбір між новаціями та здійснювали пошуки їх застосування у своїй практиці. Саме завдяки експериментальним прикладам синтезу технологій з костюмом та, з часом, зниженню вартості на виготовлення подібних виробів, дозволило дизайнерам одягу використовувати досягнення технічного прогресу у своїх колекціях, як у напрямку Haute Couture, так і в лінії pret-a-porter.

**Мета:** проаналізувати тенденцію синтезу світлоелементів з костюмом у сучасній моді та визначити умови та фактори взаємодії світлодизайну та дизайну одягу.

**Основна частина.** На впровадження новаційних технологій у практичну діяльність дизайнера-модельєра впливають три аспекти: перший з них, безперечно, це наявність самих новаційних технологій та матеріалів. Другий - це матеріальна спроможність забезпечення дизайнером даними матеріалами, і третій – найважливіший, це виправдане поєднання костюму з елементами світлодизайну. Перша та друга перешкоди сьогодні вже не є великими проблемами – будь-який матеріал чи засіб є доступним та, більш того, можна обрати найоптимальніший варіант з асортименту технологічних новинок як за технічними характеристиками, так і за ціною. Більш того, новаційні запропоновані у галузі світлодизайну є одними з найбільших за асортиментом та найдешевших серед інших технологічних здобутків. Дійсною проблемою є саме третій аспект, а саме: дизайнер-модельєр повинен виправдано використовувати засоби світлодизайну у своїй роботі - виправданим повинен бути і вибір засобу світлодизайну, і його технічне забезпечення у костюмі, і естетичне сприйняття костюму в цілому, а також належне концептуальне навантаження цілої колекції і окремої моделі, як складової.

Саме тому у даній статті будуть розглянуті та проаналізовані колекції з елементами світлодизайну європейських та східних дизайнерів одягу, як зразок виправданого синтезу новацій з костюмом. Це пояснюється тим, що Європа, а з часом і Схід, історично є мировими центрами fashion-індустрії, які диктували та продовжують диктувати тенденції моди на мировому подіумі. А також той факт, що розвиток науково-технічного прогресу у східних та європейських країнах також є порівняно більш потужним та прогресивнішим, ніж у інших частинах світу, змушує признати їх досвідну перевагу та визначити за «майстрів» у цій галузі.

Отже, для аналізу були обрані колекції європейських та східних дизайнерів з елементами світлодизайну за останні роки. З кожної колекції, в свою чергу, було розглянуто дев'ять моделей, найбільш цікавих з боку форми, конструкції, кольорового рішення, прийомів оздоблення, технічного оснащення тощо, та за якими можливо відчутти загальний образ та настрої цілої колекції. У випадку якщо колекція складалася з меншої кількості моделей, аналізувалися всі одиниці. Розбір починався за класичною схемою розбору звичайного костюму – визначався загальний геометричний вид форм костюмів та пропорційне відношення його складових до цілої форми. Це надає можливість сформулювати загальні тенденції в силуеті форм, актуальних на сьогодні. Потім, в обов'язковому порядку, викреслювався технічний рисунок кожної моделі, на якому визначалися лінії конструкції, внаслідок яких дизайнером було отримано кінцеву форму виробу (аналіз формоутворення). Тут же розглядалися дизайнерські винаходи, прийоми оздоблення, та фактурні рішення моделей, за допомогою яких вже більш детально прочитується надиктований митцем актуальний образ. Далі увагу було звернено на те, як саме виглядає костюм в темряві, тобто які засоби світлодизайну були обрані автором і яким чином, і за яким принципом впроваджені в костюм (чи засоби світлодизайну підкреслюють загальну форму костюму, або навпаки - руйнують її, або, взагалі, нейтральні до неї, тобто коли костюм повністю світловипромінює). Також встановлювалося кількісне заповнення костюму елементами світлодизайну, тобто визначалося чи дизайнер заповнює окремі, незначні частини костюму (коли світловипромінюючі елементи є акцентами - мінімальне навантаження костюму світловими засобами), чи заповнює світлоелементами значну частину костюму (тобто середній рівень заповнення костюму засобами світлодизайну), чи вирішує повністю зробити костюм світловипромінюючим (максимальне заповнення). Також, якщо колекція цього потребувала, був проведений тоновий аналіз костюму при денному освітленні та темряві. Це надає змогу порівняти зовнішній вигляд носія костюму при різних умовах освітлення та встановити, що саме змінюється і як це впливає на

загальний образ. І на останнє з'ясовувалося, як саме автор концептуально виправдовує використання світлоелементів у своєму творі.

Отже, однією з перших колекцій зі світлоелементами можна вважати pret-a-porter колекцію японських дизайнерів Nakuto Katsui і Nao Yagi сезону осінь-зима за 2011/2012 рр (рис.1).

З аналізу геометричного виду форми костюма було виявлено прихильність дизайнерів до плавних та скруглених форм, наближених до овалу, симетричних. Що до пропорційних відношень, то можна помітити тенденцію максимального подовження форми. Аналіз формоутворення допоміг виявити надзвичайно складні лінії крою виробів. Дизайнери запропонували розширення конструкцій за допомогою значної кількості клинів, що сходяться в одній точці. Складність крою підкреслено геометричним орнаментом тканин. У даній колекції елементами світлодизайну виступають дивакуваті головні убори моделей, що представляють собою світлодіодні панелі, скручені та з'єднані таким чином, щоб утворити різноманітні геометричні конструкції. Використання світловипромінюючих елементів у даному випадку є мінімальним – митці використовують підсвічення як акцентування на єдиний несиметричний та руйнівний елемент носія костюму.

Отже, в темряві, помітним стає тільки геометрична конструкція на голові моделі, що вдало доповнює створений дизайнерами складний геометричний крій одягу та є відображенням авторської концепції.

Наступною для аналізу є спеціальна колекція Vega Zaishi Wang під назвою «Alpha Lyrae» за 2012 рік (рис. 2).

Дана колекція є одною з найцікавіших з точки зору варіантів впровадження новаційних технологій у костюм. Ця колекція складається з семи моделей, що дозволило зробити її повний аналіз. Здійснення аналізу геометричного виду та пропорційних відношень костюму дозволило зробити наступні висновки, що форми, представлені дизайнером, є симетричними та отриманні шляхом поєднання простих геометричних фігур – прямокутника, трикутника та півкруга. Пропорційно костюми поділяються на дві частини по

лінії талії, яка є розмежувальною між двома формами. Тобто, якщо першу частину костюма можна вписати в прямокутник, то другу – в трикутник або півкруг.

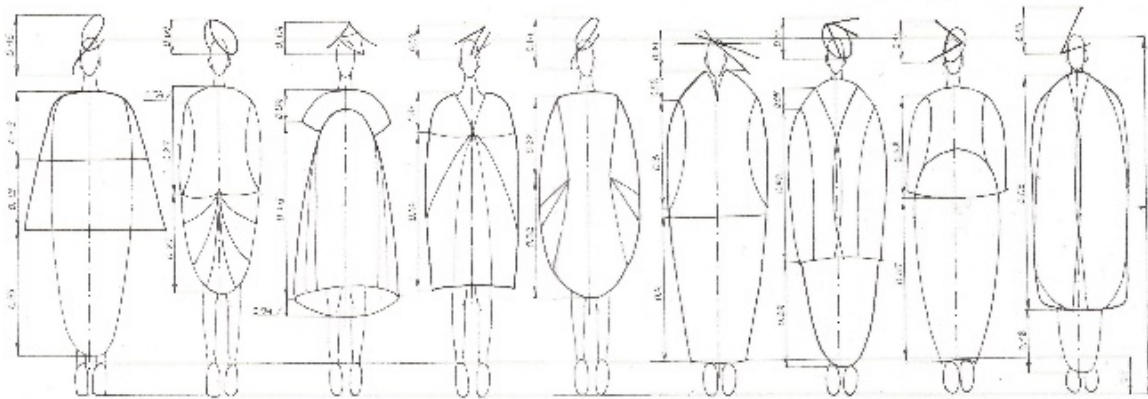


Рис. 1 - *Hakuto Katsui i Nao Yagi, pret-a-porter колекція сезону осінь-зима 2011/2012 рр.*

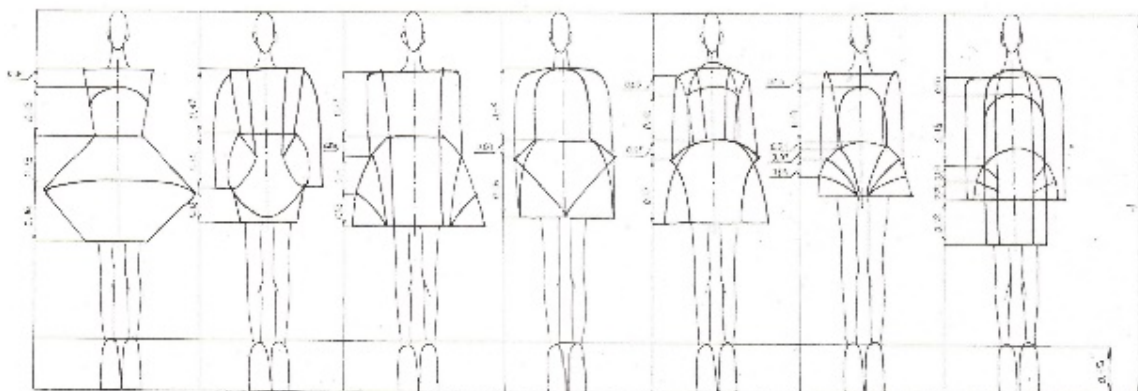
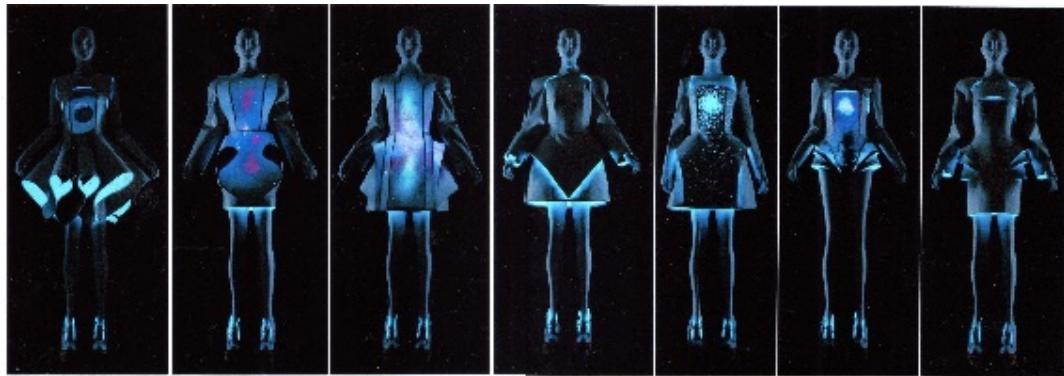


Рис. 2 - *Vega Zaishi Wang, special collection «Alpha Lyrae» 2012 р.*

Аналіз формоутворення виявив, що представлені форми отримані автором шляхом макетування та використанням цупких та формотримаючих тканин. Конструкції моделей є підкреслено геометризованими та чистими, що також підкреслено відсутністю декора чи оздоблення. У даному випадку у якості світловипромінюючих елементів, використано світловипромінюючі панелі, які додатково роблять матеріал ще більш цупким, що, безумовно, є знахідкою автора. Також використання саме цього світловипромінюючого матеріалу виправдовується й концепцією авторки, яка за джерело натхнення обрала безмежний Всесвіт.

Вдень, начебто прості білі костюми, вражають своїми формами та складністю конструкцій, але в темряві костюм починає дивувати глядачів ще й внутрішнім заповненням власної форми. Автор акцентує світлом саме ті деталі костюма, які не привертають до себе належної уваги вдень, і тільки завдяки темряві спостерігачі можуть оцінити повне звучання костюмів за рахунок їх здібності світитися. Автор використовує елементи світлодизайну в якості підкреслення ліній конструкцій форми і заповнення костюму світловипромінюючими матеріалами є середнім (значна частина костюма).

Наступною для аналізу обрано колекцію напрямку *pret-a-porter* дизайнера Alexander Wang сезону весна-літо за 2013 р. (рис. 3).

Аналіз геометричного виду форми костюма допоміг визначити загальний прямокутний силует колекції з незначними відхиленнями. Пропорції костюмів є наближеними до природних пропорцій людини. Формотворення костюмів досягається за рахунок прямих та чистих ліній конструкцій та використанні достатньо цупких тканин – шкіри, котону тощо. Визначена колекцію є світловипромінюючою за рахунок нанесення флуоресцентного шару на звичайні тканини. Перевага у використанні саме такого засобу світлодизайну полягає в тому, що вироби випромінюють світло у темряві завдяки спроможності накопичувати енергію світла за день. Але з іншого боку – у такому костюмі неможливо контролювати появу підсвітки – вона з'являється



сама по собі з появою темряві (на відміну від попередніх прикладів, де підсвічення може контролювати власник костюму за своїм бажанням). При аналізі вигляду костюму при денному освітленні та темряві, з точки зору тонових відношень, було виявлено значні тонові зміни. Якщо при денному освітленні костюм здаються просто білим, то при відсутності світла спостерігається тонове різноманіття костюму, що є цікавим дизайнерським ходом. У даному випадку засоби світлодизайну зовсім не заважають отриманій формі виробу – так як світловипромінюючим є весь костюм, світло не руйнує та й не підкреслює формотворчі засоби. Однак завдяки люмінесцентному підсвіченню - виразно виступає фактура виробу при відсутності джерел світла.

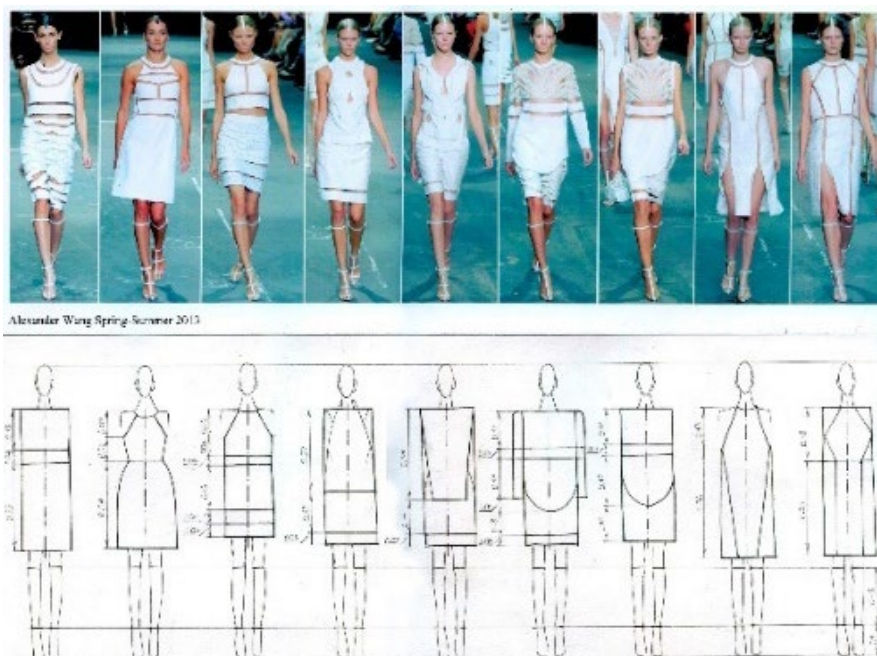


Рис. 3 - Alexander Wang колекція сезону весна-літо за 2013 р.

Отже, авжеж це не повний перелік колекцій за останні роки зі світловипромінюючими елементами. Також достаньо цікавими є колекції Anrealage «Bone» сезону весна-літо за 2013 р, Maarge Dijkstra «Reflect Horridus» також за 2013 рік, Johan Ku з колекцією напрямку Haute Couture сезону весна-літо за 2012 рік тощо. Також у цьому 2014 році на українському подіумі було вперше представлено колекцію Олексія Залевського з використанням світлодіодів.

**Висновки.** Необхідно осмислено використовувати елементи світлодизайну у практиці дизайнера-модельєра. Завдяки сучасним новаційним



засобам технічного прогресу можливо не тільки додати костюму ще один вид – вид у темряві, але й підкреслити або зруйнувати загальну форму виробу, тим самим змінюючи образ носія, або навпаки – більш виразно підкреслити його.

**Перспективи подальших досліджень** полягають у більш ретельному вивченні впливу засобів світлодизайну, а також і інших продуктів новаційних технологій на костюм, що надасть можливість примножити арсенал інструментів та засобів дизайнера одягу, тим самим підвищуючи його професійний рівень.

### Література

1. *Амосова Э. Ю.* Влияние технологий и материалов на формирование модных тенденций в развитии костюма: автореф. дис. на соискание научной степени канд. технических наук: 17.00.06 «Техническая эстетика и дизайн» / Э. Ю. Амосова – М., 2010. – 16 с.
2. *Васильева Т. С.* Влияние новых технологий на формообразование в дизайне одежды (на примере светодизайна костюма): дис. На соискание ученой степени канд. искусствоведения: спец. 17.00.06 «Техническая эстетика и дизайн» / Т. С. Васильева. – М., 2011. – 211 с.: ил.
3. *Мода и стиль* / ред группа: М. Аксенова, Т. Евсеева, А. Чернова. – М.: Мир энциклопедий Аванта+, Астрель, 2008. – 408 с.
4. *Braddock Clarke S. E. O'Mahohhy M.,* *Techno Textiles 2: Revolutionary Fabrics for Fashion and Design* / Thames & Hudson, 2006. – 208 p.
5. *Kennedy Alicia.* *Fashion, Design, Referenced* / Alicia Kennedy & Emily Banis Stroehrer with Jay Calderin – Massachusetts: Rockport Pub., 2013. – P. 417

### Аннотация

**Чурилова О.С.** *Светоэлементы в современном дизайне одежды: принципы синтеза и взаимодействия.* В статье рассматривается вопрос взаимодействия светоэлементов с костюмом, принципы их синтеза с формой и влияние на формообразование. Обосновываются принципы использования светодизайна в современных работах дизайнеров одежды. Исследование базируется на анализе практики по дизайну одежды.

Ключевые слова: дизайн одежды, светодизайн, прием, формообразование, световой элемент.

### Abstract

**Churylova O. S.** *Luminous element in modern fashion design: principles of synthesis and interaction.* This paper discusses the interaction of luminous element with the suit, the principles of synthesis of form and impact on shaping. Justified by the principles of lighting use in modern works of fashion designers. The study is based on an analysis of praktik of design clothes.

Keywords: fashion design, lighting design, reception, shaping, the luminous element.