

**Олейник Е.П.,**  
кандидат архитектуры, доцент,  
Национальный авиационный университет, Киев, Украина

## **МЕТОД НЕЛИНЕЙНЫХ ПАРАЛЛЕЛЬНЫХ СЦЕНАРИЕВ В ПОСТМОДЕРНИСТИЧЕСКОМ ИНТЕРЬЕРЕ**

*Аннотация:* рассматривается методика работы архитектора при разработке интерьера в стиле постмодернизма на примере проекта кафе «Шококо» харьковской «Группы Бондаренко», описываются способы построения нелинейных сценариев восприятия такого объекта.

*Ключевые слова:* постмодернизм, дизайн интерьеров, метод создания сценариев, параллельные сценарии, аллюзии, ирония, «Группа Бондаренко».

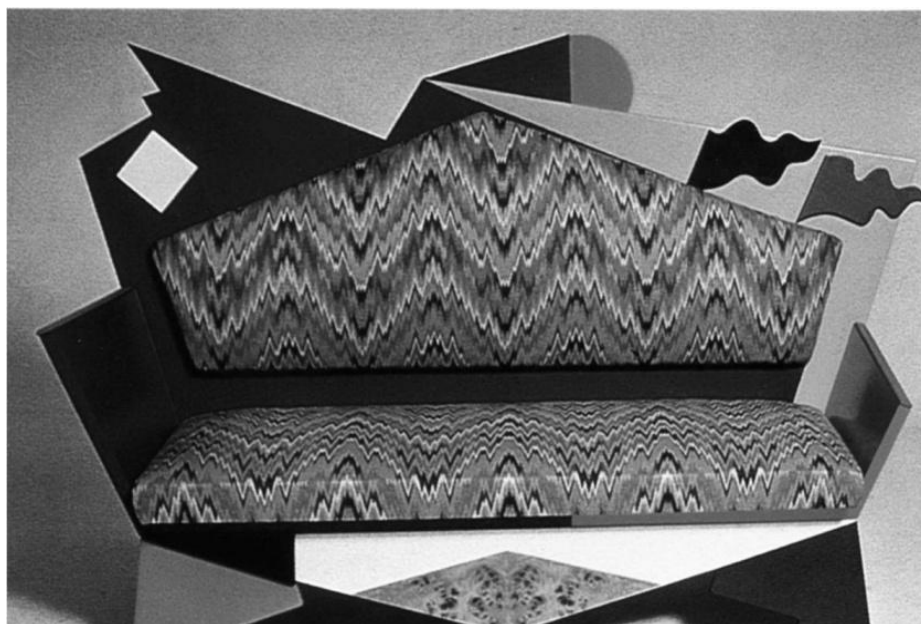
**Постановка проблемы.** Нет, наверное, более разнообразного, ироничного и символичного стиля, чем постмодернизм. Возможно, барокко – более декоративный стиль, модерн (Ар-нуво) – более символичный, поп-арт в лучших своих проявлениях довольно ироничен, но сочетает все эти свойства постмодернизм. Этот стиль возник как реакция архитекторов на надоевший им еще в 70-е модернизм, на территории СССР называвшийся конструктивизмом или минимализмом, не оставлявший места цвету, орнаменту, декору, историзму и тем более юмору.

**Анализ последних исследований и публикаций.** Зародившись как литературный стиль, постмодернизм и в архитектуре получил подробное теоретическое обоснование. Достаточно вспомнить основополагающие труды Ч. Дженкса, К. Фрэмптона, Р. Стерна [1, 2], в отечественной литературе – И. Добрицыной, Т. Давидич и др. [3]. В этих работах достаточно подробно описана сущность постмодернизма, однако использование постмодернизма в интерьерах гораздо менее исследовано, хотя в Украине появились подобные примеры.

**Формулировка целей статьи:** анализ творческого метода архитекторов нелинейных параллельных сценариев при разработке постмодернистических интерьеров.

**Основная часть.** Роберт Стерн еще в 1977-м сформулировал три основных принципа, точнее, подхода постмодернизма: аллюзианизм,

контекстуализм, декоративизм. Аллюзианизм – это намек на определенный культурный подтекст, цитата, вовлечение культурного зрителя в узнаваемый диалог. При этом аллюзии отличаются от прямых цитат ироническим отношением к источнику. Контекстуализм подразумевает подчинение условиям среды и наличие определенного культурного слоя. Декоративизм в постмодернизме предусматривает эклектичное и пестрое сочетание цветов, форм, орнаментов и оттенков, и смешивание их между собой, что считалось в классическом цветоведении недопустимым, – например, красно–зеленые фасады Альдо Росси. При этом круг декоративных элементов очень широк и выходит за пределы утилитарно необходимых (рис.1).



*Рис.1. А. Мендини. Софа «Кандисси». Избыточность декоративных элементов*

Ч. Дженкс в книге «Язык архитектуры постмодернизма» сформулировал более детально еще тринадцать позиций архитектуры постмодернизма, среди которых коллажность, метафоричность, двойное кодирование, символизм, смешение типов пользователей и типов строений [1, С.71].

Метод использования метафор, аллюзий, создания некоего сценария – излюбленный способ работы архитекторов постмодернизма. Кеннет Фремптон, анализируя творчество Ханса Холляйна, одного из наиболее ярких архитекторов постмодернизма 70–х, приводит выдержку из эссе Фридриха

Ахляйтнера о бюро путешествий в Вене (1976–1978): «Посетитель вступает в мир отсылок и иллюзий, в котором ни один предмет не является самим собой. Холл – не просто вестибюль бюро путешествий, но и вестибюль вокзала... – такая возникает ассоциация. Эти намеки... простираются от банальной четкости стойки для продажи авиабилетов... до стойки с театральными билетами (движущаяся часть декорации) и до почти неуловимых ссылок на Египет, Грецию, Индию. Иллюзия и ориентация, информация и обучение слиты вместе» [2, С. 324].

Создаваемые сценарии часто дополняются теоретическими предпосылками. Архитектор–постмодернист часто выступает как теоретик собственного творчества, сочетая теоретизирование с художественным вымыслом. Задачей зрителя становится, таким образом, трактовка постмодернистического текста интерьера.

«Постмодернистская поэтика смещает акцент с процесса делания (техники создания) произведения на процесс чтения и интерпретации. Усилия архитектора направлены на повышение читательской активности воспринимающего» [3,С.73].

С одной стороны, постмодернизм использует темы и технику массовой культуры, обладает «рекламной привлекательностью предмета массового потребления» и адресован людям не слишком просвещенным. С другой стороны, прибегая к пародийному осмыслению более ранних произведений, он апеллирует к самой искушенной аудитории. [3,С.74].

Применение постмодернизма в интерьерах гораздо менее исследовано, хотя в Украине появился целый пласт архитекторов и дизайнеров, успешно работающих в этом стиле, в первую очередь харьковская Группа Бондаренко (К. Бондаренко, Е. Ивонина, Д. Кириченко, И. Малинка, Б. Бондаренко и др.).

Интерьеры, реализованные этими авторами, невероятно информативны, остроумны и декоративны. Однако главное достоинство их архитектурного пространства – множественность смыслов и культурных слоев, воспринимаемых в зависимости от степени подготовленности по-разному, однако никого не оставляющих равнодушными (рис.2).

Попробуем представить методика и тактику работы архитекторов и дизайнеров, использующих принципы постмодернизма в современном интерьере, на принципах работы этой группы авторов.

Главный принцип их интерьеров – множественность смыслов, наличие нелинейных сценариев, которые существуют параллельно и могут восприниматься как последовательно, так и поочередно. В основу такого нелинейного сценария интерьера положен коллажно – монтажный принцип, присущий, в частности, стилистике фильмов Квентина Тарантино. Если вспомнить его фильм «Криминальное чтиво», можно отметить, что в нем существует несколько параллельных сценариев, которые существуют сами по себе, более того, некоторые из них развиваются нелинейно или в обратном направлении. Такая путаница активно вовлекает зрителя в процесс разгадывания, превращает его в соучастника процесса создания художественного произведения.

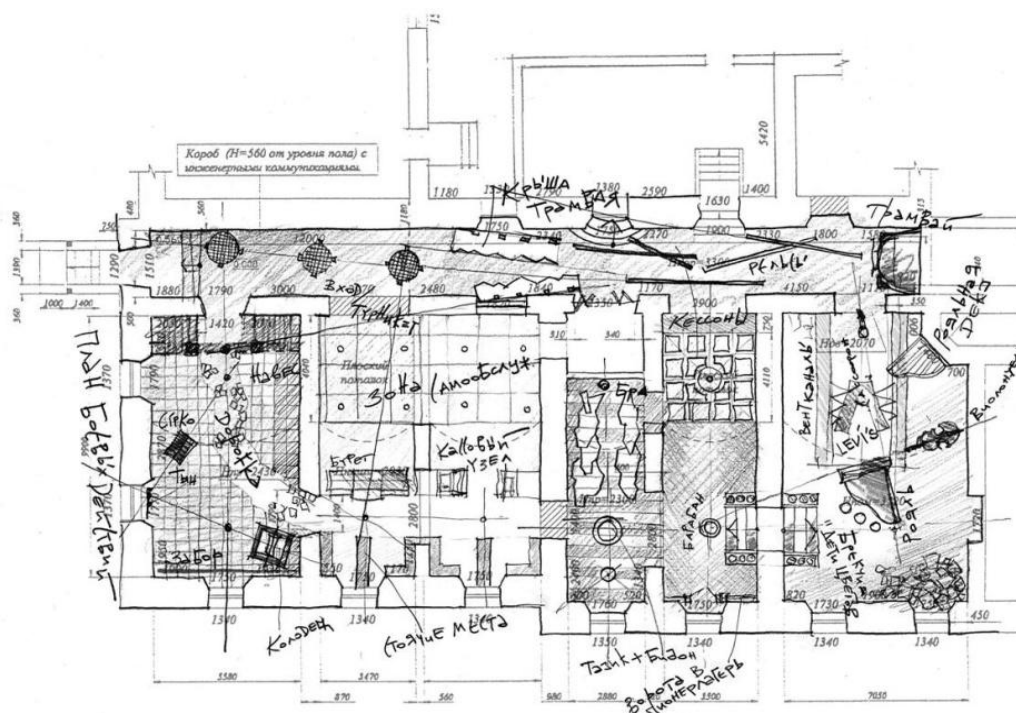


Рис.2. Кафе «Жили-были» в Харькове. Дизайн – «Группа Бондаренко». План

Здесь проявляется особый тип иронии постмодернизма, подчеркивающий невозможность полноты высказывания и даже отсутствие необходимости в таком высказывании. По мысли философа К. Батлера, метод создания «недосказанных и ироничных работ подобен парадоксам дзенских загадок и

притч» [3, С.22]. Загадки такого рода вызывают недоумение, обостряют внимание воспринимающего, оставляют его один на один с неизвестным, заставляют формулировать ответ, исходя только из своего внутреннего опыта. В интерьере, состоящем из цитат–фрагментов, обычная логика отсутствует. Зритель не может на нее опираться, и ему невольно приходится слушать лишь самого себя.

Другим приемом, заимствованным из книг Умберто Эко, является избыточность персонажей. Эко признавался, что, приступая к написанию книги «Имя розы», он предварительно продумал всех обитателей монастыря, его планировку и обстановку. Интересно, что часть этих заранее придуманных персонажей в книгу не вошла, но само их существование «за кадром» придавало оставшимся обостренную реалистичность [4].

В цитатный ряд своих интерьеров «Группа Бондаренко» включает модные бренды и имена известных дизайнеров. Это могут быть вязаные абажуры – ссылка на Марселя Вандерса (рис.3) или оклеенные ксерокопиями



*Рис. 3. Светильник «Crochet». Дизайнер Марсель Вандерс*

архитектурных увражей стены – цитата из Даниэля Либескинда, который когда–то использовал этот прием в макете нового здания для Берлина. Наконец, авторы имеют и свои узнаваемые авторские приемы, которые повторяют из произведения в произведение, цитируя самих себя.

Рассмотрим использование творческого метода архитекторов на

конкретном примере – проектировании кондитерской "Шококо" в Симферополе. Дом, в котором находится кондитерская, – двухэтажный особняк конца XIX – начала XX века, что определило использование определенного исторического контекста (рис.4). Другой сценарий был рожден самим названием заведения, а третий – использованием модных элементов, знаменитых имен и модных приемов современного дизайна.

Таким образом, были определены три параллельных сценария – "Особняк", "Шоколад" и «Модные фишки».



*Рис. 4. Кафе «Шококо» в Симферополе. Фото И. Лялюка*

Аллюзии на тему "Особняк" предполагали создание атмосферы купеческого уюта путем использования следующих элементов: анфиладной планировки; классической мебели; классических деталей в архитектуре, например, наличников; абажуров на осветительных приборах; романтических рюшей и воланов в текстиле – шторах, скатертях и т.д. Тема "Шоколад" породила следующий ряд ассоциаций: бело–коричневая до черной цветовая гамма; липкое, сладкое, гламурное; плавящееся, горячее (рис.5). Третьим сценарием должны были стать вышеупомянутые бренды и модные "знаки" – те

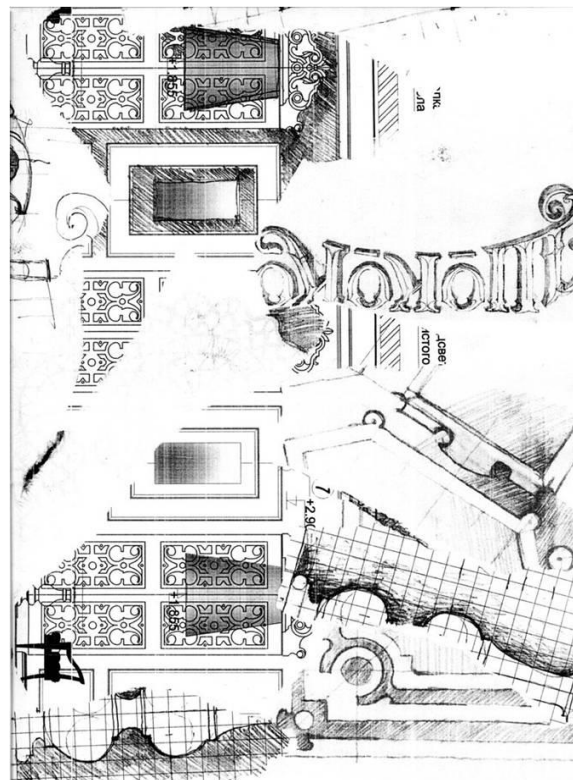
же Либескинд, Вандерс и наиболее яркая цитата– мебель и дверные заполнения из сгоревшего дерева по аналогии с мебелью Моооі «Smoke» (рис.6).



*Рис. 5. Кафе «Шококо» в Симферополе. Интерьер. Фото И. Лялюка.*



*Рис. 6. Кафе «Шококо». Детали из обожженного дерева. Фото И. Лялюка.*



*Рис. 7,8. Кафе «Шококо». Фрагменты параллельных сценариев. Авторские наброски – избыточные «персонажи»-увражи, использованные как фрагменты шпалер.*

К каждой теме дизайнеры делали огромное, избыточное (как у Эко) количество набросков – элементов, которые могли быть использованы в каждом сценарии. Это элементы ордерной системы, наличники, классическая мебель и абажуры из первого сценария, которые оплавлены, обожжены, выкрашены в коричнево–белую гамму – в угоду второму сценарию; а материалы, из которых это выполнено, представляют цитаты из известных брендов (рис. 7,8). Таким образом, в интерьере одновременно присутствуют несколько параллельных сценариев – для особо искушенных коллег по профессии доступно прочтение всех слоев, а для обычных обывателей достаточно поверхностного гламура с купеческим уютом, в котором они не смогут уловить иронию и цитаты, но насладятся почти домашней атмосферой и необычными элементами дизайна.

**Выводы.** При проектировании интерьера в стиле постмодернизма целесообразно использовать метод «параллельных сценариев», позволяющий обеспечить восприятие замысла авторов на различных культурных слоях – от уровня поверхностной декоративности до прочтения глубинных аллюзий и вовлечения зрителя в совместную игру.



**Перспективы дальнейших исследований.** В данной статье только намечен подход к исследованию методики проектирования интерьеров в стиле постмодернизма, необходимо дальнейшее их изучение и обобщение как отечественных, так и зарубежных примеров.

### Литература

1. Дженкс Ч. Язык архитектуры постмодернизма / Дженкс Ч.; пер. з англ. — М.: Стройиздат, 1985. — 136 с.
2. Фремpton К. Современная архитектура: Критический взгляд на историю развития / Фремpton К.; пер. с англ. Е. А. Дубченко; под ред. В. Л. Хайта. — М.: Стройиздат, 1990. — 535 с.
3. Добрицына И.А. От постмодернизма — к нелинейной архитектуре: Архитектура в контексте современной философии и науки / Добрицына И.А. — М.: Прогресс–Традиция, 2004. — 416 с.
4. Эко У. Имя розы / Эко У.— М: Книжная палата, 1989. — 424 с.

### Анотація

**Олійник О.П. Метод нелінійних паралельних сценаріїв в постмодерністичному інтер'єрі.** Розглядається методика роботи архітектора при розробці інтер'єрів у стилі постмодернізму на прикладі проекту кафе «Шококо» харківської «Групи Бондаренко», описані засоби побудови нелінійних сценаріїв сприйняття такого об'єкту.

Ключові слова: постмодернізм, дизайн інтер'єрів, метод створення сценаріїв, паралельні сценарії, алюзії, іронія, «Група Бондаренко».

### Abstract

**Oliynyk Olena. The method of nonlinear parallel scenarios in postmodern interior.** The method of the work of an architect on interior design in the style of post-modernism is considered as an example by the design-project of cafe "Shokoko" of "Group Bondarenko", Kharkiv; the modelling of non-linear scenarios of perception of such object is described.

Keywords: postmodernism, interior design, a method of creating scenarios, parallel scenario, allusions, irony, the "Group Bondarenko."