

Ковальов Ю.М.,
д. т. н., професор,
Калашнікова В.В.,
аспірантка,

Національний авіаційний університет, м. Київ, Україна

ЕЛІТНЕ ЖИТЛО ДЛЯ «БОРЦЯ»: АНАЛІЗ ЯПОНСЬКИХ АНАЛОГІВ

***Анотація:** Обґрунтовано систему кореляційних залежностей між потребами людей, що відносяться до психотипу «Борець», та архітектурними та дизайнерськими рішеннями житлового середовища у японському традиційному стилі.*

***Ключові слова:** елітне житло, психологічний комфорт, японський стиль.*

Постановка проблеми. Створення комфортного середовища – одне із головних завдань будівництва елітного житла. По мірі розповсюдження засобів забезпечення фізіологічного комфорту, зростає роль психологічних факторів. Можна сказати, що найповніше забезпечення психологічних потреб окремих соціальних груп, з можливістю настроювання на потреби окремих людей, стає однією з ознак, які виділяють саме елітне житло. Отже, дослідження в цьому напрямі є актуальними.

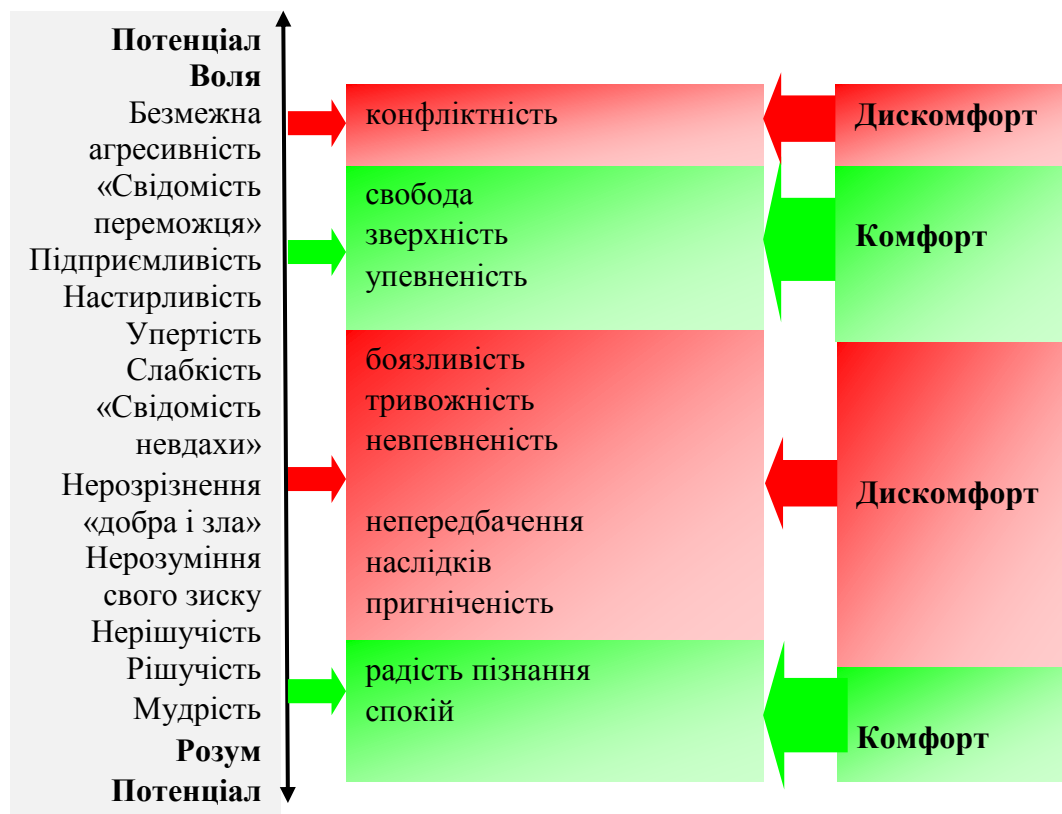
Аналіз останніх досліджень та публікацій. Визначення психотипів людини та притаманних кожному з них потреб на основі системного підходу до дослідження взаємодій людини з оточуючим середовищем обґрунтовано у [1–3]. Там же наведено особливості психотипу «борець», основні потреби та мотивації, що визначають зони психологічного комфорту/дискомфорту для людей цього типу (рис.1). З них впливають мета проектування, функціональні, естетичні та геометричні особливості стилю. Особливий наголос робиться на здатності житлового середовища до трансформації у широких межах, максимальній функціональності, динамічному та експресивному вигляді, стимулюючій або релаксаційній дії інтер'єру. Проте акцентування на одній з особливостей, хоча й домінантної для даного психотипу, може призвести до втрати гармонічності і урівноваженості всього рішення. Для уникнення цього потрібне дослідження історичних і сучасних аналогів, які завідомо мають подібну урівноваженість. Логічно обирати приклади у японському стилі, оскільки саме у цій країні культура самураїв–борців на протязі багатьох століть визначала стилістичні особливості житлового середовища. Відзначимо, що сучасні дослідники, наприклад [4–5], детально розглядаючи особливості таких інтер'єрів, не прив'язують їх до окремих психотипів. Для повноти картини, розглянемо також роботи сучасних японських архітекторів [6].

Формулювання цілей статті. Метою дослідження є пошук кореляцій між

архітектурними і дизайнерськими рішеннями житлового середовища у японському стилі та особливостями психологічних потреб психотипу «Борця», з метою уникнення нерівноваженості цілісного рішення.

Основна частина. Як і для інших психотипів, взаємодії «борця» з оточуючим середовищем, охоплюють рівні і канали, показані у таб.1.

Рис.1. Визначення зон комфорту і дискомфорту для психотипу «борець».



Рівні і канали взаємодії людини з середовищем

| РІВНІ ТА ОБ'ЄКТИ СПРИЙНЯТТЯ | ХАРАКТЕРИСТИКИ СПРИЙНЯТТЯ | КАНАЛИ ТА ЇХ КІЛЬКІСТЬ |
|---|--|--|
| Рівень 1 – єдність | Людина і середовище не відокремленні як частини, однак можливість відокремлення потенційно існує | Інтуїція 1 |
| Рівень 2 – обособлення | Уособлення людиною себе як самодостатньо цілого | +Его (інсайт, гомеостаз) 1 |
| Рівень 3 – вплив та реакції | Вплив на оточуючий світ, реакції за категоріями простору і часу | + Воля і розсудливість 2 (вплив – реакція, «добре» або «погано») |
| Рівень 4 – простір і час | Успадкування впливів і реакцій за категоріями простору і часу | + Бажання, почуття, розум 2*3 (відстеження форм і змін; мова) |
| Рівень 5 – сенсорні сприйняття | Упорядкування сприйнятів органами почуттів | + Відчуття та емоції 2*3*5(?) |
| Рівні 6,7 – відтінки кольорів, тони звуків і т.п. | Розрізнення тонів та нюансів | + Відчуття та емоції 2*3*5*8(?) |

Але на зміст взаємодій суттєво впливають особливості психічної організації та світогляду борців–самураїв, які і будуть у центрі нашої уваги. Для їх реконструкції слід враховувати релігійні, етичні, історичні, філософські та літературні, а також інші культурологічні джерела.

Для розуміння змісту єдності у взаємодії з оточуючим середовищем ключову роль грають два поняття, які прийшли у Японію разом із буддизмом: шунья – порожнеча – яка розуміється як вічний фон, на якому проявляються самодостатні і незалежні частки – дхарми, – потік яких утворює ілюзію неперервності буття. Цей потік має циклічний характер, що відображається у терміні «дхармачакра» – колесо закону. «Військове» розуміння взаємозв'язку цих понять яскраво виражено у наступному вірші невідомого самурая:

Будде и патриарху
 При встрече – голову с плеч.
 Наготове всегда держи отточенный меч.
 Колесо закона вращается неспроста,
 Чу – зубами скрежещет Великая пустота.

Констатуємо, що для воїна, завжди готового як забрати чуже життя, так і

віддати своє, така філософсько–етично система підходить ідеально. Відзначаємо, що для її засвоєння недостатньо виховання з дитинства чи «уроки життя», потрібні багаторічні суворі тренування, у тому числі медитаційна практика, яке й дає відчуття шуньї і дхармачакри.

Усе це відображається у організації житлового простору, порожнеча якого є наслідком як філософських, так і ритуальних факторів (рис. 3).



Рис. 3. Маніфестація пустоти у інтер'єрі японського житла

Обособленість житла проявляється у його виразності на оточуючому фоні. Можна сказати, що цей фон і є уособленням порожнечі, у який і виникає феномен житла. На цьому рівні особливо помітною є домінанта психотипу – чоловіча войовничість, експресія, нездоланність. І, разом з тим, гнучка готовність до будь яких випробувань, підвалиною якої є міцність духу і незворушність свідомості:

Ни раем, ни адом
Меня уже не смутить.
В лунном сияньи
Стою непоколебим
Ни облачка на душе

Уэсуги Кэнсан

Ці рядки одного з героїв війн за об'єднання Японії можна цілком віднести і до замків, які слугували житлом як володарям, так і їх самураям (рис.4).



Рис. 4. Замок Химедзі (Біла чапля)

Виділимо характерні риси екстер'єру: недоступне розташування, виразність на тлі оточуючого середовища (ріка або рівнина), що підкреслюється і кольором стін (білий або темний), силует замку як нездоланної скелі, симетрія як ознака самодостатності, асиметрія і плавні лінії як ознака динамічності і готовності до змін.

Відзначимо ще один аспект: замок є фортецею ще й у магічному розумінні. У відповідності з традиційними японськими віруваннями (синтоїзм), світ населено величезною кількістю богів, духів, магічних істот; вплив одних із них є сприятливим, а інших слід уникати. Ці впливи орієнтовані за сторонами світу, відповідною буде і орієнтація будівлі:

«Дома должны быть обращены фасадом к спуску с горы, поскольку вход со стороны подъема в гору приносит несчастье; юг и восток считаются благоприятными направлениями. Воображаемые линии проходят в направлении северо-восток – юго-запад и северо-восток – юго-восток и пересекаются в центре дома. Северо-восточная сторона – «ворота дьявола» – не должна иметь отверстий: на этой стороне следует возводить глухую стену или располагать чулан. Каждые из остальных трех «ворот» связаны с ветром, землей и человеком. Такой план давал наиболее защищенный и солнечный

вариант жилища» [4].

Таким чином, замок є своєрідною моделлю Всесвіту. Це ж саме можна сказати і про інші види житла. У [5] наводиться рішення японської садиби:

- 1) садиба – комплекс будівель, із каркасною конструктивною схемою;
- 2) головний парадний павільйон – шінден, що дав назву архітектурному стилю «шінден–дзукури», потрібно розташовувати в центрі. Це піднесене стовпами прямокутне приміщення із нічим не розділеним єдиним простором, в міру необхідності розгороджується ширмами;
- 3) відкрита площа, охоплена з двох боків галереями, завершується садом;
- 4) сад із невеликим ставком, деревами, кущами, містками, стежинками, і каменями химерної форми.

Наступним є рівень впливів та реакцій, що відповідає властивості трансформованості житла. Плинність часу, невічність всіх зовнішніх форм і ознак, підкорення цього процесу космічному закону добре усвідомлювалися воїнами, філософами, поетами:

В отзвуке колоколов,
Оглашавших пределы Гиона,
Бренность деяний земных
Обрела непреложность закона.
Разом поблекла листва
На деревьях сяра в час успенья –
Неотвратимо грядет
Увяданье, сменяя цветенье.
Так же недолог был век
Закосневших во зле и гордыне –
Снам быстротечных ночей
Уподобились многие ныне.
Сколько могучих владык,
Беспощадных, не ведавших страха,
Ныне ушло без следа –
Горсткой ветром влекомого праха!

Эпиграф к «Тайра Моногатари»



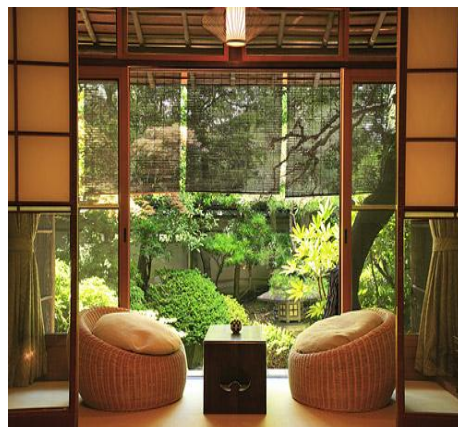
Рис. 5. Використання перегородок, ширм, розсувних дверей для трансформації внутрішнього простору

Реалізація вищенаведеного зводилася до наступних положень (рис. 5):

- 1) середина будинку являла собою вільний простір, заповнений світлом;
- 2) у якості перегородок використовувалися легкі конструкції з рисового паперу. Вони захищали від сонця, наповнювали будинок матовим світінням, дозволяючи візуально пом'якшити межі між кімнатами. Також активно використовувалися ширми, які дозволяли легко змінювати планування, організовуючи простір для кожної конкретної ситуації;
- 3) широко застосовувалися розсувні двері.

Організація простору–часу базується на основі положень, характерних для вищих рівнів, та здійснюється за рахунок предметів, які мають чітко виражену локалізацію за цими категоріями. Простежимо це на прикладі зв'язків житлового простору із найближчим оточенням (рис.6).

Рис.6. Будинок і сад



Будинок вписано у штучно облагороджений ландшафт, який, проте, не перестає бути фоном для будинку (шунья і дхарма). Вода, каміння, дерева,

містки є природними утвореннями, проте містять і людський труд (єдність). Вікна, двері, тераси розташовані так, щоб можна було милуватися найбільш красивими частинами саду у будь-яку пору року і у будь-який час доби. Природні явища, розквіт і зів'янення квітів, сезонні співи птахів нагадують про загальну мінливість всього у цьому світі (локалізація у просторі і часі).

Шум сосновых вершин...
Не только в голосе ветра
Осень уже поселилась,
Но даже в плеске воды,
Бегущей по камням речным.
Сайге

Сенсорний комфорт для борця полягає у створенні релаксуючої, навіть сентиментальної атмосфери, у якій необхідна для воїна пильність підтримується загальним враженням недоговореності і окремими контрастами.

Порою заметишь вдруг:
Пыль затемнила зеркало,
Сиявшее чистотой.
Вот он, открылся глазам –
Образ нашего мира!
Сайге

Враження недоговореності створюється завдяки відсутності симетрії, подібних форм, однакових рисунків, наявності старовинних предметів, що стм'яніли від часу та покрилися сіточкою тріщин. У колірній гамі переважають природні тони рисового паперу, водяної лілії, бамбука, берези, сакури. Рожево-коричневі, чорні та білі тони використовують для контрасту. Колір стін і стелі витриманий у матових і пастельних тонах, що контрастує з тонами меблів або гравюр. Також використовуються ляльки, паперові ліхтарики, рослини, військова атрибутика (рис. 7).



Рис. 7. Елементи інтер'єру

Таким чином, у японському класичному стилі гармонія між психотипом борця–самурая, житлом та оточуючим світом досягається не акцентуванням рішень, відповідних окремим потребам, а завдяки комплексному підходу, де рішення, характерні для якогось окремого рівня, наслідують властивості попереднього рівня. При цьому особливості психотипу є, висловлюючись у термінах теорії самоорганізації С–простору [3], настроювання тернарної зв'язки людина–оточуючий світ.

Наостанок розглянемо, які інваріанти класичного стилю зберігаються у роботах сучасних архітекторів, використавши для приклад один із проектів ARTechnic architects (рис. 8).

Аналіз наявних матеріалів показує, що зберігається порожнеча («японський мінімалізм»), відкритість природі, кольорові рішення, деякі матеріали і акценти, збільшується трансформованість (завдяки системі «цифрового або розумного» будинку), зменшується войовничість та експресія; плавні лінії виражають не стільки динаміку, скільки тенденцію до фемінізації та надмірного комфорту. Таким чином, відсутнім є центральний елемент тернарної зв'язки – настроювання – і це призводить до спотворення основної ідеї стилю при наявності багатьох вторинних ознак. Подібний будинок підійде філософу–сібариту, але ніяк ні воїну.

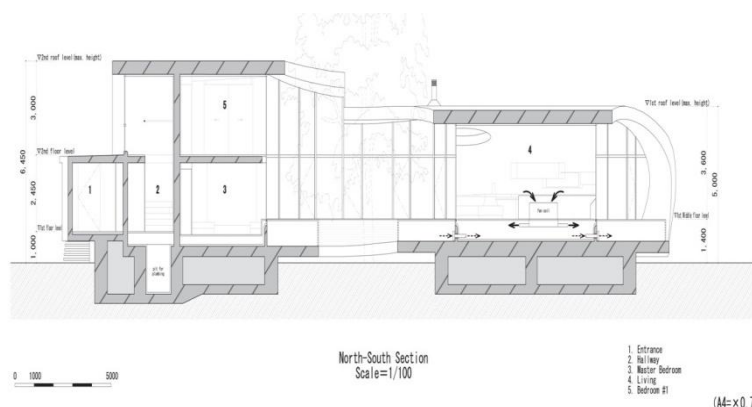


Рис. 8. Shell House, Нагано, Японія. Вілла оснащена системами «цифровий дім» та «тепла підлога»

Висновки. Знайдено кореляцій між архітектурними і дизайнерськими рішеннями елітного житла у японському стилі та особливостями психологічних потреб психотипу «Борця». Японський стиль є оптимальним для забезпечення

психологічного комфорту психотипу «Борця» за умови зберігання гармонійних співвідносин між елементами, які відносяться до різних рівнів, і при умові збереження основної ідеї стилю – войовничості і експресії.

Перспективи подальшого дослідження. У наступних дослідженнях подібні кореляції будуть розглянуті для житла інших категорій із залученням більших обсягів матеріалу.

Література

1. Ковальов Ю.М. Забезпечення психологічного комфорту при проектуванні житла на основі теорії самоорганізації С-простору /Ю.М. Ковальов, Н.О. Гірник, В.В. Калашнікова// Праці Таврійського державного агротехнологічного ун-ту, 2010. – Вип.4. Прикладна геометрія та інж. графіка.– т. 46. – С.58–67
2. Мхитарян Н.М. Человек и жилище / Н.М. Мхитарян. – К.: Наукова думка, 2012. – 310 с.
3. Ковалев Ю.Н. Геометрическое моделирование эргатических систем: разработка аппарата /Ю.Н.Ковалев.–К.:НАУ, 1996.–152 с.
4. Рыбаков Б.А. Язычество древней Руси / Б.А. Рыбаков.–М.: Наука, 1987. – 783с.
5. Браиловская Л. В. Дизайн интерьера в восточном стиле: Япония, Китай, Индия, Египет. – Ростов н/Д:Феникс, 2004. – 384с.

Аннотация

Ковалев Ю.Н., Калашникова В.В. Элитное жилище для «борца»: анализ японских аналогов. Обоснована система корреляционных зависимостей между потребностями людей, относящихся к психотипу «Борец», и архитектурными и дизайнерскими решениями жилищной среды в японском традиционном стиле.

Ключевые слова: элитное жилье, психологический комфорт, японский стиль.

Abstract

Kovalyov Y.N., Kalashnikova V.V. The elite dwelling for "Struggler": the analysis of Japanese analogues. The system of correlation between the needs of "Struggler" psychotype mans and design decisions of traditional Japanese style dwellings are proved.

Key words: luxury dwelling, psychological comfort, Japanese style.