

Гнатюк Л.Р.,
кандидат архітектури, доцент,
Драга М.Л.,
Національний авіаційний університет, м. Київ, Україна

ОСОБЛИВОСТІ ФОРМОУТВОРЕННЯ МОДУЛЬНИХ МЕБЛІВ–ТРАНСФОРМЕРІВ

Анотація: стаття присвячена виявленню особливостей формоутворення та областей застосуванню меблів–трансформерів. Дослідження проведене на сучасних прикладах модульних меблів. Представлена авторська розробка трансформованих модульних меблів для студентського гуртожитку.

Ключові слова: трансформація, модуль, ергономічність, простір, місце.

Постановка проблеми. Питання економії простору та місця є одним з основних в ХХІ ст. На сьогоднішній день меблева галузь переживає небувалий бум нових напрямків, оригінальних ідей та тенденцій. Практичність меблів, ергономічність і простота використання – ось основні критерії, на які сучасні дизайнери роблять основний акцент при розробці нових проектів. На зміну жорстким меблевим конструкціям стандартній комплектації прийшли абсолютно нові модульні комплекти. Сучасні колекції включають в себе широке коло різноманітних за функціональним призначенням предметів (модулів), кожний з яких може бути представлений в декількох різних розмірах. При цьому всі елементи в рамках однієї колекції виконані в єдиному стилі, що дозволяє підбирати відповідну під габарити кімнати меблі з урахуванням характеристик приміщення, особливостей його геометрії.

Аналіз останніх досліджень. П. Д. Бобиков у своїй праці «Конструирование столярно–мебельных изделий» [1] приводить класифікацію меблів, викладає вимоги до розмірів та якості. Описує методи з'єднання, конструювання деталей та збірних одиниць.

Канєва М.І. у своїй праці «Меблі–трансформери: історичні прототипи інтерактивних меблів майбутнього» [2], першій у вітчизняній літературі книзі, присвяченій трансформованим меблям, розглядає історичний процес, який бере початок у глибині століть і виявляє тенденцію до широкого поширення в різні історичні періоди з такими різноманітними цілями, як портативність,

компактність транспортування та зберігання, цільова поліфункціональність, підвищена комфортність.

Зміст досліджень вищевказаних авторів включає опис розвитку ідеї меблів–трансформерів та подає основні вимоги до конструювання, але не виявляє характерні особливості формоутворення меблів–трансформерів.

Формулювання цілей статті. На основі аналізу світового досвіду дизайну виявити характерні особливості формоутворення меблів–трансформерів та запропонувати дизайн–концепцію умеблювання житлових секцій студентського гуртожитку.

Основна частина. Створення максимально комфортних умов для перебування людини в просторі на сьогодні є надзвичайно актуальним. Важливим є максимально звільнити середовище від зайвих предметів, та попри це, мати місце для зберігання речей. В основі формоутворення меблів–трансформерів лежить принцип модульності.

Колекція Voxetti визначається трьома основними принципами дизайну – функціональність, передові технології і сучасна естетика мінімалізму. Кожен з модулів Voxetti призначений для різних вимог. Здатність модулів компактно перетворюватись в блоки має важливе значення для розробки концепції, щоб отримати безперешкодний доступ до кожного куточка. Якість матеріалів, в скупності зі структурними та технологічними рішеннями, виконаними вручну, наділяють колекцію Voxetti винятковістю (рис.1)

Voxetti Private містить набір основних функцій спальні: двоспальне ліжко, нічний столик і шафу (рис.2). Комплект оснащений аксесуарами з високоякісної нержавіючої сталі, а також вбудованими приладами освітлення, які створюють затишну атмосферу. Платформа складна, ліжко автоматично піднімається за допомогою пульта дистанційного керування. Інтегрована шафа складається з шести модулів, що включають полиці, ящики і штанги для одягу.



Рис.1. Колекція Voxetti

Voxetti Practise містить набір інтегрованих меблів для робочої функції – стіл, що складається на верх з блоком ящиків, книжкові полиці і система м'якої чіл-аут ніші для більш творчої роботи. (рис. 3). Комплект оснащений аксесуарами з високоякісної нержавіючої сталі, чіл-аут ніша містить панель з вбудованим освітленням.

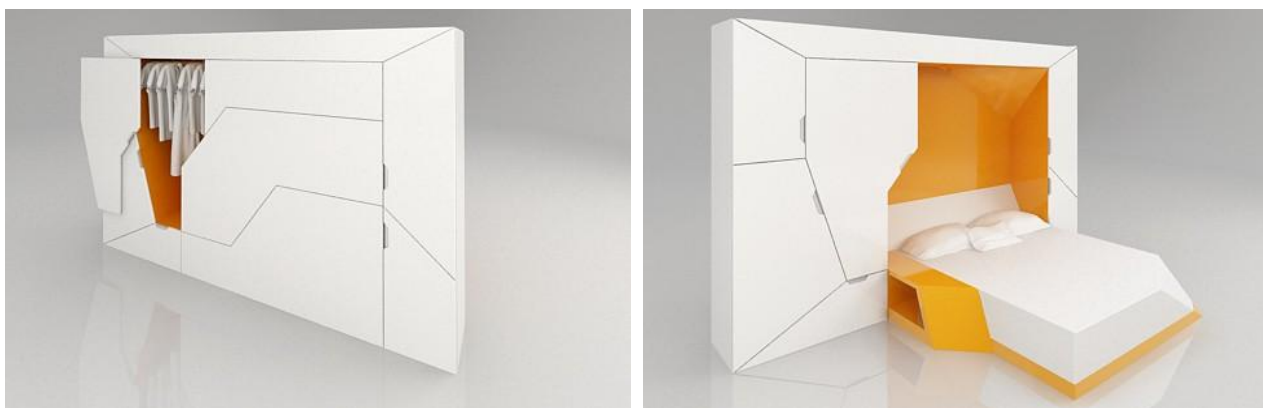


Рис.2. Voxetti Private

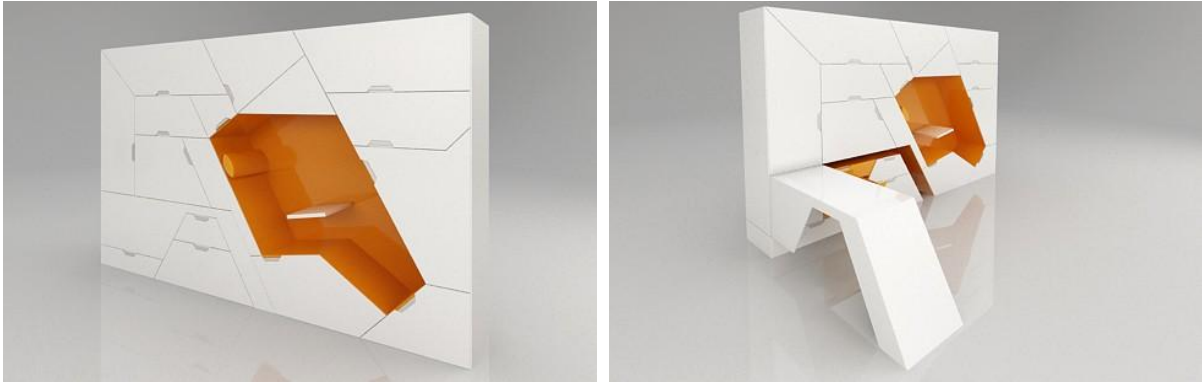


Рис.3. Boxetti Practice

Boxetti Lounge містить набір інтегрованих меблів для житлової площі – тримісний диван с трьох частин зі знімними блоками–столиками (рис.4). Ущільнений модуль може бути використаний в якості поверхні столу. Пристрій має складні бічні панелі які розширюють верхню поверхню. Диван оббитий тканиною. Комплекс оснащений невеликим додатковим робочим простором, що складається зі складеного столу і верхньою опорною поверхнею за диваном.



Рис.4. Boxetti Lounge

Boxetti Thrill є найскладнішим елементом колекції Boxetti – набір телебаченням з вбудованою Hi-Fi аудіо системою (рис.5). Пульт дистанційного керування автоматично перетворює ущільнений блок в конструкцію, що забезпечує високу якість звуку та зору. Boxetti Thrill містить вбудовану звукову систему і автоматичну систему підйому HAFELE для плоского екрану до 46 дюймів, високого стандарту 7.1-канального приймачу і стандартний програвач Blu-Ray. Пристрій містить закритий відсік для колекції DVD.



Рис.5. Boxetti Thrill

Boxetti Lunch є багатофункціональним блоком острівної кухні, що містить все необхідне кухонне обладнання. Пристрій має автоматичні розсувні поверхні, при розкритті видно вбудовану раковину з краном (рис.6). Робоча поверхня оснащена датчиком безпеки, щоб зупинити закриття автоматично. Робоча поверхня містить замкнутий простір для посуду разом зі стандартним набором ножів для кухні. Частина верхньої панелі кухні приховує дубову дошку для нарізання, складна кришка має вбудований світлодіодний прожектор. Пристрій оснащений двома барними місцями, також є місце для вбудованого холодильника зі стандартним набором полиць і ящиків.



Рис.6. Boxetti Lunch

Ця модульна кухня створена німецькими дизайнерами Крістін Лаасс і Норманом Ебельтом (рис.7). Його прототипи були представлені на Міжнародному фестивалі дизайну 2010 року. Основна ідея цієї кухні є установка кухні на дуже малому просторі, з усією необхідною фурнітурою. Кухня займає всього один квадратний метр в закритому стані і може служити

обіднім столом. Починаючи роботу в кухні, можна знайти індукційні плити, холодильник, духовку і місце для зберігання різних інструментів кухонного та столового посуду.



Рис.7. Кухня створена Крістін Лаасом і Норманом Ебельтом

Проаналізувавши подані вище аналоги та прототипи меблів–трансформерів було запропоновано дизайн–концепцію умеблювання житлових секцій студентських гуртожитків.



Рис.8. Ліжко–трансформер в зібраному та розібраному стані

При розробці даного об'єкту дизайну враховано ергономічні вимоги, до організації простору відпочинку та праці. Ліжко складається з трьох мобільних модулів (два крісла–комоди та стіл–комод), матрацу та верхньої панелі, що трансформується у стіл (рис.8).

Загальна конструкція має нішу для матрацу. Верхня панель (навіс) ліжка

утримується на арочній основі, на яку він опирається у зібраному стані, а при трансформації перетворюється на робоче місце. Крісла–комоди та стіл–комод мають висувні ящики для зберігання речей (рис.9). Оскільки відсутність простору для особистих речей є суттєвою проблемою у гуртожиках, дана пропозиція вирішує нагальне питання зберігання. У ящиках достатньо місця для одягу, постільної білизни, книжок тощо.

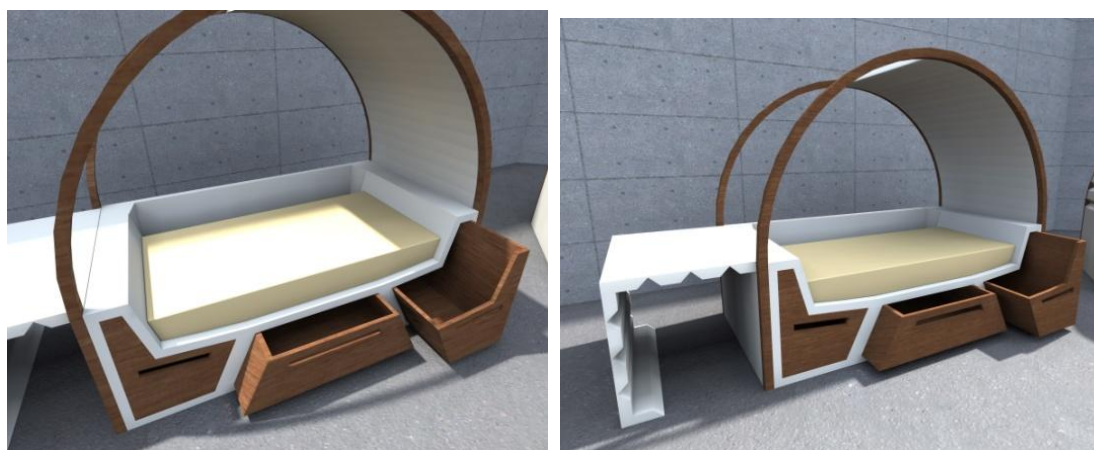


Рис.9. Ліжко–трансформер з висувними ящиками

Дане ліжко–трансформер, може також слугувати зоною для прийому гостей, бо завдяки окремим модулям, які легко відокремлюються, трансформується у два крісла та журнальний столик (рис.9).

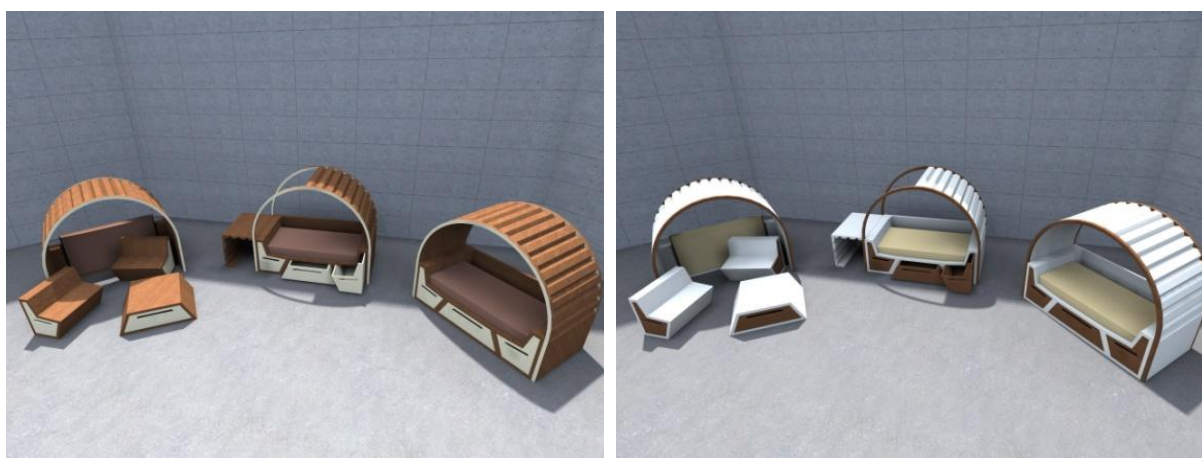


Рис.10. Варіації кольорової гами ліжка–трансформера

Висновки. Виявивши особливості формоутворення меблів–трансформерів, а саме: модульність, компактність, ергономічність, простота використання, можна сказати, що дана тенденція є тенденцією майбутнього, адже створення і

вирішення проблеми вільного простору від зайвих речей є однією з головних задач сьогодення.

Перспективи подальших досліджень. Надалі необхідно досліджувати розвиток меблів–трансформерів, а також матеріали з яких вони будуть вироблятися для подальшого їх використання у масовому виробництві.

Література

1. Бобиков П. Д. «Конструирование столярно–мебельных изделий» – Высшая школа, 1980. – 174 с.
2. Канева М.І. «Мебель – трансформер: исторические прототипы интерактивной мебели будущего» – Ноосфера, 2007. – 128с.

Аннотация

***Гнатюк Л.Р., Драга М.Л., Особенности формообразования модульной трансформермирующей мебели.** Статья посвящена особенностям формообразования и применению трансформируемой мебели. Исследование проведено на современных примерах модульной мебели. Предложена авторская разработка трансформируемой модульной мебели.*

Ключевые слова: трансформация, модуль, эргономичность, пространство, место.

Abstract

***Gnatiuk L.R., Draga M.L., Features modular shaping transformer furniture.** This article focuses on the formation by the application of transforming furniture. The survey was conducted on modern examples of modular transforming furniture. The author's development examples of transformable modular furniture.*

Keywords: transformation, module, ergonomics, space and place.