

DOI <https://doi.org/10.32782/2415-8151.2023.28.9>

УДК 72.012(045)

ПРОПОРЦІЙНИЙ АНАЛІЗ ФАСАДІВ ЗАБУДОВИ КІНЦЯ ХІХ – ПОЧАТКУ ХХ СТ. В МІСТІ КИЄВІ

Сідорова Марія-Юлія Андріївна

Аспірант

Національного авіаційного університету, Київ, Україна,
e-mail: julike96@gmail.com, orcid: 0000-0002-4224-0331

Анотація. В статті піднімається проблема порушення, внаслідок невдалих ремонтів і реновацій, пропорційної побудови і композиційної цілісності фасадів будівель кінця ХІХ – початку ХХ ст. та зникнення або спотворення окремих цінних деталей забудови, що руйнує не лише естетичний вигляд фасадів але й їх семантичне значення, композиційну та пропорційну структуру.

Мета дослідження – пропорційний та композиційний аналіз фасадів забудови кінця ХІХ – початку ХХ ст. в м. Києві.

В результаті дослідження виявлено місця розташування акцентних елементів забудови у структурі вулиць історичного центру м. Києва. Досліджено композиційну побудову фасадів будівель кінця ХІХ – початку ХХ ст. та місця концентрації окремих акцентних елементів у композиційній побудові фасадів. Проведено пропорційний аналіз композиційної побудови фасадів та окремих архітектурних елементів забудови. Виявлено застосування пропорційних систем «золотий перетин», методу вписаних квадратів та методу прямокутників і їх діагоналей у композиційній побудові фасадів та архітектурних деталей.

Акцентні будівлі в історичних стилях і в стилі модерн мають переважно одноосьову, двоосьову та триосьову композиційні схеми побудови фасаду. Вісі виділені ризалітами, еркерами, аттиками та часто зміненим масштабом і формою вікон. Символічна декоративна пластика концентрується на композиційних вісях, в рівні першого і останнього поверхів, вплетена в структуру порталу. На фасадах в стилі модерн з двоосьовою схемою побудови фасаду символічна декоративна пластика часто міститься на лівій композиційній вісі.

Фасади, форма яких наближена до квадрату, побудовані зазвичай за методом вписаних квадратів. Фасади, форма яких наближена до прямокутника, побудовані за золотим перетином та методом прямокутників і їх діагоналей.

Виявлено семантичне значення та закономірності розташування окремих архітектурно-декоративних елементів в структурі фасадів. Усе це в подальшому надасть можливість практикуючим архітекторам і реставраторам зберегти і відродити важливі архітектурно-декоративні елементи фасадів будівель і забудови історичного центру Києва в цілому.

Наукова новизна і практичне значення дослідження полягає в тому що вперше виявлено і проаналізовано композиційну структуру і пропорційну побудову фасадів кінця ХІХ – початку ХХ ст., що надасть можливість архітекторам і реставраторам використати ці дослідження в реставрації і реконструкції фасадів забудови цього періоду, а також зберегти важливі акцентні елементи і відтворити втрачені окремі деталі забудови.

Ключові слова: архітектура кінця ХІХ – початку ХХ ст., пропорції, фасади, композиція, архітектурно-декоративна пластика, семантика, Київ.

ВСТУП

Протягом останніх десятиліть відбулися значні зміни в історичному середовищі Києва. У забудову центральних районів міста було включено значну кількість новобудов, які не відповідають пропорційному, масштабному та метро-ритмічному ряду забудови історичного центру та значно порушують не лише сприйняття окремих пам'яток архітектури, але й міського середовища в цілому. Ремонт та реконструкція пам'яток архітектури та будівель цінної фонові забудови, які є приватною власністю, ведуться неграмотно, втрачаються цінні архітектурні деталі та елементи. Особливо постраждали від неграмотної реконструкції будівлі в стилі модерн. Виконавці ремонтних робіт часто замість кваліфікованої реставрації виконують приватні побажання замовника, які часто вступають у протиріччя не лише з естетичним виглядом будівлі, але і з самим її існуванням.

Тому дослідження пропорційної структури фасадів будівель та виявлення значення окремих елементів з метою збереження цілісності історичного середовища Києва є актуальним і необхідним у наш час.

АНАЛІЗ ПОПЕРЕДНІХ ДОСЛІДЖЕНЬ

Стилістичні, планувальні та конструктивні особливості архітектури України кінця XIX – початку XX ст. досліджували Чепелик В.В. [16, 17, 18], Ясієвич В.Є. [20], Скібіцька Т.В. [13, 14].

Правила забудови старого Києва та прибуткові будинки розглянуті в дослідженнях Малакова Д.В. [5, 6].

Структурні, пропорційні, композиційні і семантичні особливості архітектурної пластики фасадів забудови кінця XIX – початку XX ст. досліджено Сідоровою О.І. [10, 11, 12].

Особливості інтер'єрів житлових будівель кінця XIX – початку XX ст. стали предметом вивчення Сердюк О.М. [9].

Персоналії архітекторів, які працювали на межі XIX–XX ст. в м. Києві, розглянули у своїх публікаціях Тимофієнко В. [15], Кальницький М.Б. [3], Малаков Д. [7], Ковалинський В. [4], Мокроусова О.Г. [8], Ясієвич В.Є. [19].

Але композиційна і пропорційна побудова фасадів забудови кінця XIX – початку XX ст. та семантика їх елементів потребують подальшого вивчення.

РЕЗУЛЬТАТИ ТА ОБГОВОРЕННЯ

Київ, як і більшість великих міст України, в кінці XIX – початку XX століття пережив кілька будівельних бумів в результаті яких

значно виросла кількість забудови історичного центру міста. В цей час найбільш розповсюдженим серед забудовників був тип так званого прибуткового будинку, квартири якого здавались в оренду. Такі будинки зазвичай будувались за певними типологічними композиційними схемами [7].

Значна частина будівель кінця XIX – початку XX століття завдяки своїй пластичності, вишуканості, елегантності, наявності декоративної скульптури і напруженим криволінійним формам помітно відрізняються від рядової забудови історичного центру. Такі будівлі розташовані переважно на розі або на повороті вулиць, на площі, з відступом від червоної лінії або розміщені окремо від забудови і відіграють роль архітектурних акцентів у структурі міста. Це будівлі переважно в неоготичному, неоренесансному, неоросійському стилях і, звичайно, в стилі модерн. Фасади таких будівель найчастіше мають одноосьову, двоосьову та триосьову композиційні схеми побудови. Композиція фасадів в будинках неоготичного, неоренесансного та неоросійського стилів переважно симетрична. Вісі зазвичай виділені ризалітами або розкріповками, еркерами, зміненим масштабом вікон, аттиками. Для фасадів будинків у стилі модерн характерними є асиметричність композиції, наявність виразної символічної декоративної пластики і кількох важливих акцентів у композиції будівлі. Для акцентних будівель в стилі модерн і в історичних стилях характерне свідоме використання авторами пропорційних систем з метою гармонізації структури фасаду та окремих елементів.

Будинок з керамічним панно по вул. Лютеранській, 15 споруджено 1908 року за проектом відомого київського архітектора Олександра Вербицького в стилі раціонального модерну. Він є важливим композиційним акцентом в системі вулиці. Будинок – в лівій частині має чотири поверхи, в правій частині – триповерховий, цегляний, у плані П-подібний, трисекційний. Композиція асиметрична триосьова. Вісі акцентовані на фасаді еркерами і балконами. Головна вісь завершується щипцем з кольоровим майоліковим панно, на якому зображено Пана із свиріллю і двох німф на тлі живописного пейзажу. Олександр Вербицький, як і переважна більшість київських архітекторів, вірогідно, замовляв майоліку в Абрамцевській керамічній майстерні. Середня вісь підкреслена балконами і ґратами проїзду оздобленими художнім металом. Підвіконні вставки прикрашено синьо-зеленою глазурованою плиткою. Згідно проекту Вербицького права

вісь композиційного рішення фасаду мала бути завершена вежею зі шпилем, але проект не було реалізовано. В композиційній структурі фасаду виявлено пропорційну систему «золотий перетин» та систему прямокутників і їх діагоналей (рис. 1).

Будинок на вулиці Саксаганського, 27 розташований на червоній лінії забудови вулиці Саксаганського, п'ятиповерховий із підвалом, прямокутний у плані. Головний фасад симетричний, триосьовий, рясно оздоблений декором у стилі неоренесанс. Вісі фасаду підкреслені трьома вертикальними розкріповками (по краях і в центрі) з балконами. Розкріповки завершуються криволінійними аттиками. Усі поверхи будинку мають різне оздоблення з ліпленням та цегляним декором.

Головний вхід до будинку має арочний отвір із замковим каменем і розташований на центральній композиційній вісі. В декорі порталу використані напівколони коринфського ордера із ліпним оздобленням. Над порталом розміщені консолі із розетками та маскаронами у картушах.

На другому поверсі – з обох боків широкого акцентного вікна розташовані ніші із скульптурами жінок. В декорі фасаду використані гірлянди, розетки, рослинний орнамент. Гірлянди і розетки є символами космічного зв'язку, нагадування про те, що все з усім пов'язано, це символ людського братства, а також побажання багатства, достатку. Так само як і вінки, гірлянди та розетки – це ще є символ квітки, яка перемагає смерть. Тобто це нагадування про швидкоплинність

людського життя і водночас про торжество краси.

Завершується головний фасад карнизом із розетками та кронштейнами. В композиційній побудові фасаду виявлено пропорційну систему вписаних квадратів та «золотий перетин» (рис. 2).

Будинок по вулиці Малопопдвальна, 10 – важливий композиційний акцент в забудові вулиці Малопопдвальної. Збудований в 1909–1910 роках за проектом архітектора Карла Шимана у співавторстві з інженером Александром Гілевичем. Будинок п'ятиповерховий з напівпідвалом в лівій частині, за рахунок похилого рельєфу в правій частині він має шість поверхів. В плані будинок Т-подібний з проїздом у правій частині фасаду. Композиція фасаду одноосьова.

Головна вісь виділена збільшеним масштабом вікон, насичена декором і завершується динамічним східчастим аттиком. Ліпний та цегляний декор в неоготичному стилі концентрується на центральній композиційній вісі. Вікна на кожному поверсі різні за формою, мають різне вишукане обрамлення.

В композиційній побудові фасаду виявлено пропорційну систему вписаних квадратів (рис. 3).

На розі вулиць Володимирській та В. Житомирській привертає увагу будинок з кутовою вежею, В. Житомирська, 8/14. Цей будинок, збудований в 1910 році в стилі раціонального модерну, є композиційним акцентом обох вулиць. Земельна ділянка з будинком на той час належала

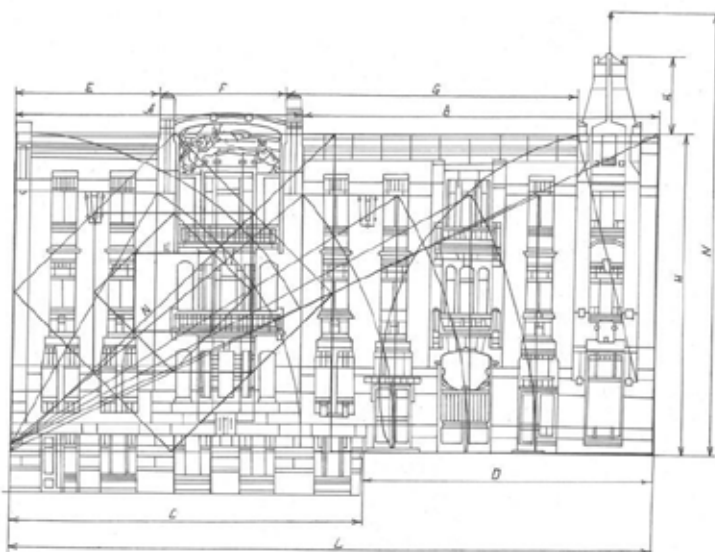
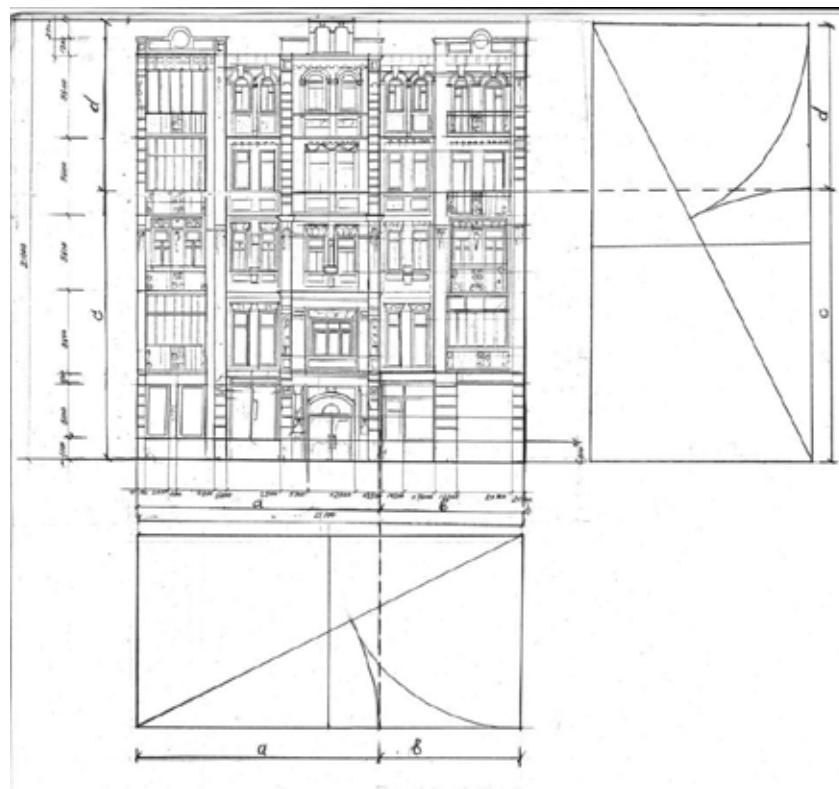


Рис. 1. Лютеранська, 15. В композиційній структурі фасаду виявлено «золотий перетин» та систему прямокутників і їх діагоналей



а)



б)

Рис. 2. Саксаганського, 27. В пропорційній побудові фасаду виявлено:
а) систему вписаних квадратів та б) «золотий перетин»

засновнику Комерційного і Земельного банків М.К. Виноградському.

Композиція будинку асиметрична триосьова. Кутова вісь завершується вежею, що прикрашена стилізованим квітковим

декором. Друга і третя вісі виділені розкріпками і завершуються аттиками.

В декорі будинку використано цікавий езотеричний елемент – коло, яке об'єднує три вертикальні смуги, символ єдності трьох

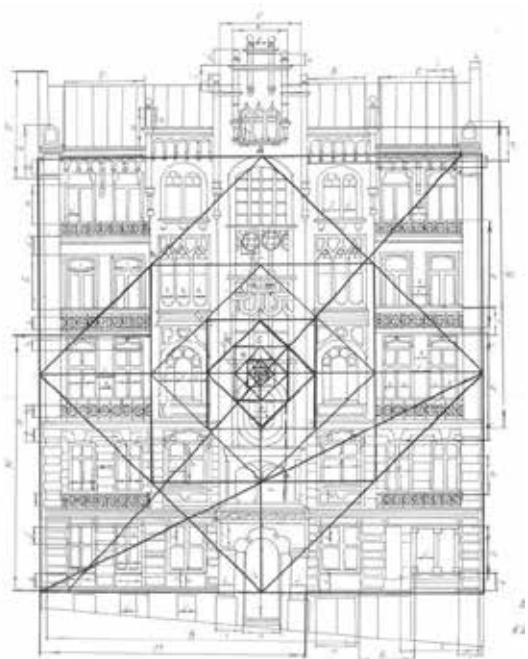


Рис. 3. Малопідвальна, 10. В композиційній побудові фасаду виявлено пропорційну систему вписаних квадратів

світів, трьох відрізків часу: минулого, сучасного і майбутнього. В композиційній побудові фасаду виявлені «золотий перетин» та система прямокутників та їх діагоналей (рис. 4).

Прибутковий будинок на вул. Володимирська, 81 збудований на початку ХХ ст. в стилі модерн. Фасад цього будинку є надзвичайно пластичним, вишуканим композиційним акцентом забудови вулиці. Будинок розташований на червоній лінії забудови, на рельєфі зі значним ухилом, що є типовим для центральних районів Києва.

В цьому будинку на початку ХХ ст. розміщувалися приватна жіноча гімназія і підготовче училище М.І. Леваңдовської. Замовник будинку – київський будівничий-підрядчик Я. Файбишенко.

Фасад будинку – чотириповерховий з цоколем поверхом. Композиція фасаду симетрична триосьова. Вісі підкреслено ризалітами, еркерами. Бічні ризаліти мають круглі вікна в верхній частині еркерів, прикрашені рослинним орнаментом. Круглі вікна – символ сонця життєдайного та всемогутнього. Центральний парадний вхід з ганком піднятий

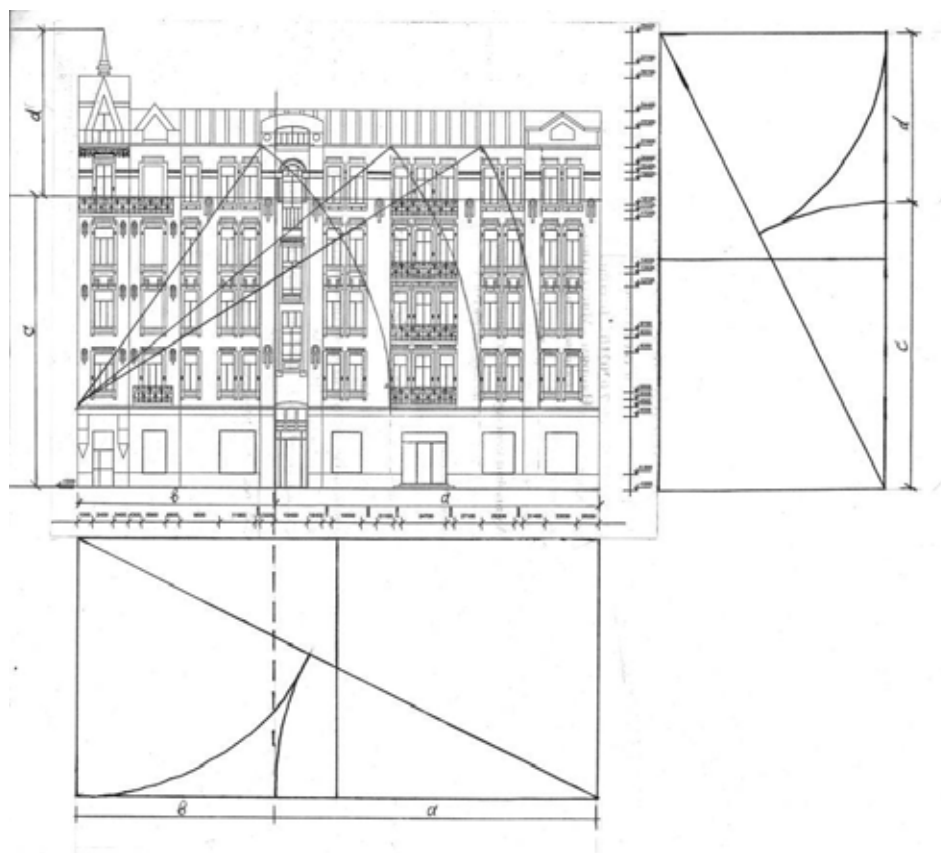


Рис. 4. Велика Житомирська, 8/14. В композиційній побудові фасаду з вул. Володимирської виявлено пропорційні системи «золотий перетин» та систему прямокутників і їх діагоналей

до середини рівня цокольного поверху. Центральну вісь підкреслено вертикаллю сходової клітки із збільшеними вікнами, змещеними стосовно вікон житлових кімнат. Круглі вікна і криволінійної форми лоджії з хвилястим карнизом і рослинним орнаментом є надзвичайно ефектними динамічними елементами і головними акцентами цього фасаду, які розташовані в верхній частині будинку. Хвилясті форми карнизів, лоджій, декору, який облямовує вікна, – це торжество стихії Води, головної стихії модерну. Вода – колиска усього живого, уособлення жіночої енергії, разом з круглими символами Сонця, символами чоловічої енергії, знаходяться в рівновазі і означають божественний шлюб, єдність двох могутніх сил.

Стіни декоровано ліпними вставками й цегляним орнаментом.

В композиційній побудові фасаду виявлено пропорційну систему «золотий перетин» (рис. 5).

Будинок на вул. Пушкінській, 21 належав К. Баксанту, побудований за проектом Й. Зекцера у 1910–1912. Фасад має триосьову композицію, кожна вісь акцентована еркером.

Центральна вісь підкреслена групою чотирьох зблокованих еркерів і завершується високим пластичним аттиком. Ці чотири зблокованих еркери, що розміщені в центральній частині фасаду над головним входом в будівлю є головним акцентом фасаду. Портал в верхній частині прикрашений живописним лататтям. Ці водні квіти стали невід'ємним елементом порталу не випадково, вони є символом очищення. Кожен, проходячи крізь портал, таким чином, проходив процедуру очищення від вуличної колотнечі.

У побудові фасаду і в структурі порталу головного входу використано пропорційну систему «золотий перетин» та метод прямокутників і їх діагоналей (рис. 6 та 6(1)).

Особняк (колишня клініка Маковського), збудований у 1907–1908 рр. в стилі модерн за проектом архітектора Г.К. Ледоховського (скульптури виконані Ф. Соколовим), розташований за адресою: вулиця Олеса Гончара, 33 (рис. 7). Композиція триосьова, асиметрична. Фасад має 5 важливих акцентів. Першим акцентним елементом є завершення будівлі у вигляді високого аттика, увінчаного крилатими скульптурами дів, які, можливо,

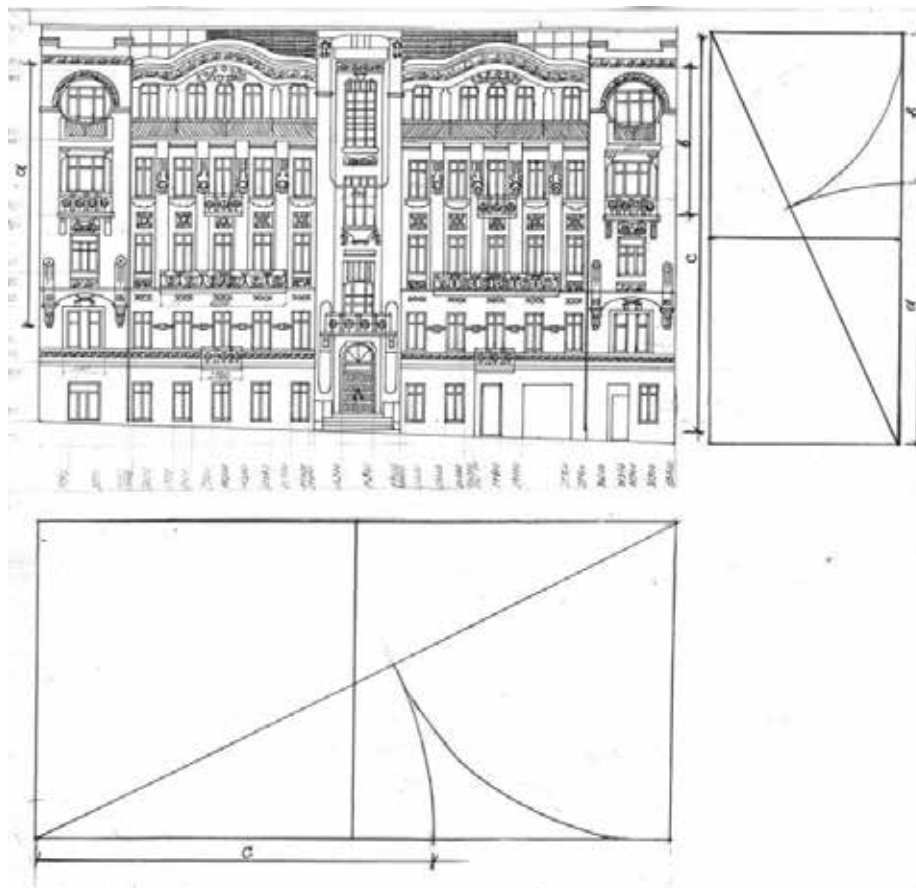


Рис. 5. Володимирська, 81. В композиційній побудові фасаду виявлено пропорційну систему «золотий перетин»

є зображенням давньослов'янських напівжінок-напівптахів Сіріна та Алканоста.

Другим важливим акцентом є характерне для модерну вікно у формі кола (солярний символ) з кількома вертикальними тягами. Нижня частина вікон другого поверху прикрашена живописними букетами тюльпанів (символ весни, ніжності, витонченої краси, швидкоплинності людського життя). Ці тюльпани утворюють горизонтальну композиційну вісь фасаду і є третім акцентним елементом.

У правій частині споруди у стилісаті розташовані ковани ґрати з характерним для модерну мотивом «удар батога» – це четвертий акцент фасаду. Праву частину стилісату завершує фігура лева – п'ятий акцент. Лев – символ шляхетності, сили, влади, активності, творчості. Усі ці акцентні елементи важливі не лише в композиції фасаду, але й в забудові вулиці.

Метод «золотого перерізу» використано у структурній організації фасаду (рис. 7), а також у побудові кованих ґрат (рис. 7(1) та 7(2)).

На вулиці Гоголівській найпомітнішою будівлею є будинок № 23, відомий як «Будинок з котами», які фланкують вікно у формі півкола. Зведений у 1909 році в стилі модерн за проектом В. Безсмертного, будинок має триосьову асиметричну композицію фасаду. Головними акцентами фасаду є вищезгадане вікно з котами, а також фігура домовика в аттиці будинку, який тримає у руках два дерева – дерево життя і дерево пізнання. Праву частину фасаду вінчає гранчастий

еркер зі шпилеподібною баштою. Гранчастий еркер у лівій частині споруди завершується балконом-балдахіном з шатровою баштою. Центральний ризаліт прикрашений фігурами сов і маскаронами.

Фасад і знамените вікно з котами побудовані за системою «золотого перетину» (рис. 8, 8(1)).

Будинок на вул. Житомирській, 32 споруджений у 1911–1912 рр., можливо, за проектом архітектора Г.К. Ледоховського, належав дворянці С. Чоколовій. Фасад має двохосьову асиметричну композицію. Ліва вертикальна вісь акцентована ризалітом зі збільшеним масштабом вікон. Права вісь акцентована еркером зі скульптурними композиціями. У основі еркера – скульптурна композиція «Хлопчик на лелеці», у верхній частині – скульптури янголів. Ці скульптурні композиції, а також криволінійні вікна – є головними акцентами фасаду. Композиція фасаду побудована на основі системи «золотого перетину» та методу прямокутників і їх діагоналей (рис. 9 та 9(1)).

На фасадах кінця XIX – початку XX століття декоративні елементи, об'ємна скульптура, підвіконні та міжвіконні вставки мали певне символічне значення і чітко визначене місце на фасаді. Так знаки землі – ромби, квадрати, ґратчасті структури, зазвичай, розташовані в нижній частині фасаду; солярні знаки – на ґратах балконів, на дверях; знаки води часто вплетені в облямівку вікон, в структуру порталів; знаки повітря – птахи, янголи прикрашають верхню частину фасадів.

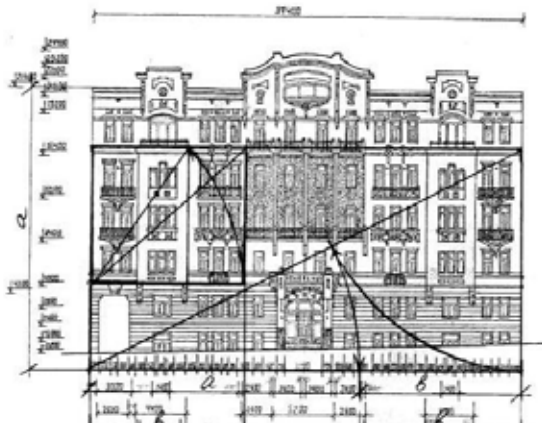


Рис. 6

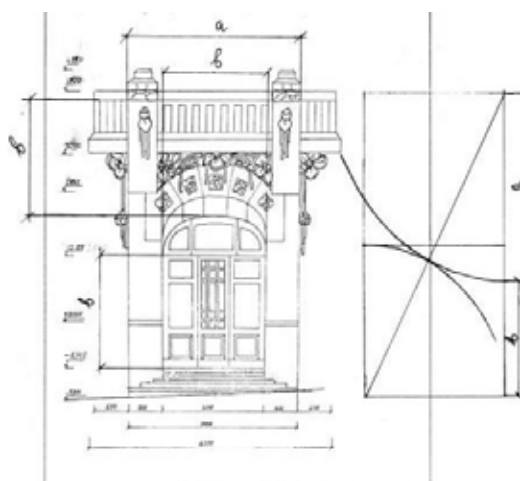


Рис. 6 (1)

Рис. 6. Пушкінська, 21. Використання золотого перетину та методу прямокутників і їх діагоналей в композиції фасаду (Рис. 6) та золотого перетину у вирішенні порталу (Рис. 6 (1))

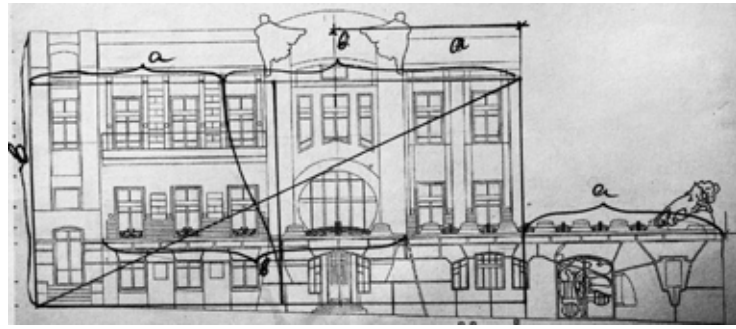


Рис. 7

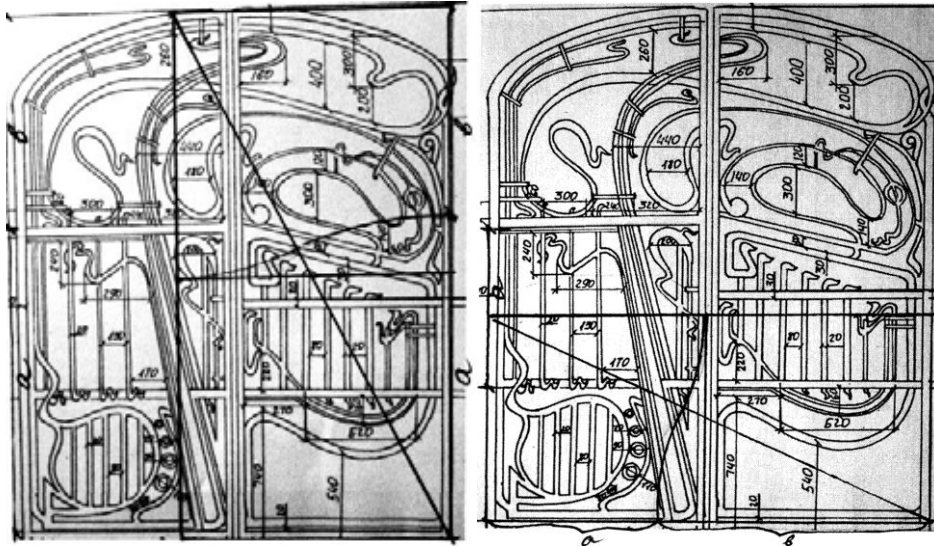


Рис. 7 (1)

Рис. 7 (2)

Рис. 7. О. Гончара, 33. «Золотий перетин» у побудові фасаду (Рис. 7); «золотий перетин» у побудові ґрат у вертикальному напрямку (Рис. 7 (1)) та горизонтальному (Рис. 7 (2))



Рис. 8

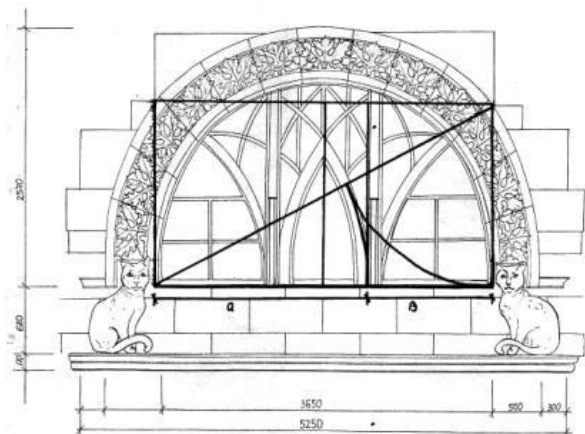


Рис. 8 (1)

Рис. 8. Гоголівська, 23. У побудові фасаду (Рис. 8) та в структурі вікна (Рис. 8 (1)) використано «золотий перетин»

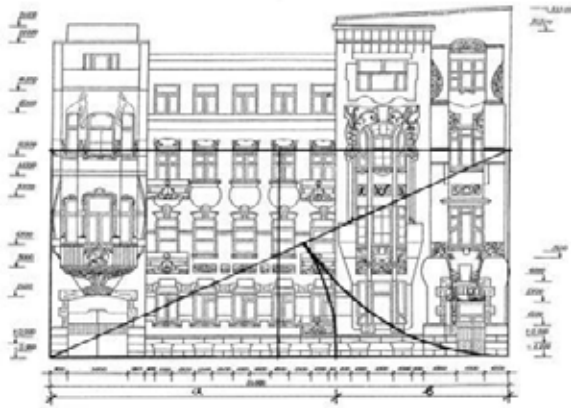


Рис. 9

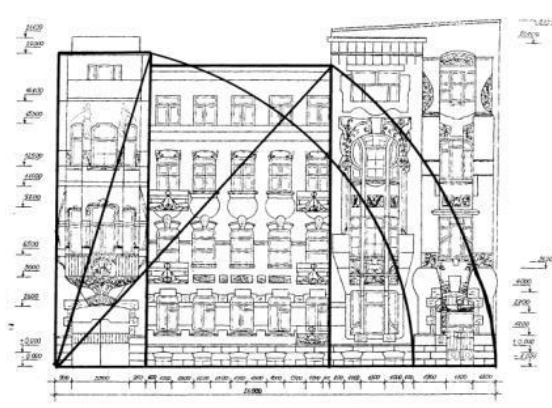


Рис. 9 (1)

Рис. 9. Житомирська, 32. В побудові фасаду виявлено «золотий перетин» (Рис. 9) та метод прямокутників і їх діагоналей (Рис. 9 (1))

ВИСНОВКИ

Будівлі з розвинутою пластикою фасадів завжди контрастні до навколишньої забудови та відіграють роль архітектурних акцентів у міському середовищі. Композиція фасадів прибуткових будинків в історичних стилях переважно симетрична, одноосьова та триосьова з концентрацією символічних декоративних елементів на центральній вісі. Композиція фасадів в стилі модерн асиметрична одноосьова та двохосьова, рідше трьохосьова з концентрацією пластичних символічних елементів у верхньому поясі завершень будівлі, у нижньому поясі на лінії партеру навколо входів у будівлі, а також часто на рівні другого поверху у лівій частині фасаду.

Основними структурними елементами фасадів кінця XIX – початку XX століття є вертикальні членування: ризаліти, еркери, сходові клітини. Основні акцентні елементи на фасадах розміщувалися завжди на цих вертикальних структурних елементах (на вертикальних вісях будівлі) і підкреслювали значимість входів у будівлю, проїздів та основну структуру фасаду. Вони, зазвичай, мали захисну символіку.

ЛІТЕРАТУРА

- [1] Гирич І. Б. Київ: люди і будинки. – 2-ге. – К. : Либідь, 2018. – 432 с.
- [2] Григор'єв Г. У старому Києві. Київ. – 2019. – 360 с.
- [3] Кальницький М., Малаков Д. Головні та міські архітектори Києва. 1799-1999 // Теорія та історія архітектури і містобудування: Зб. наук. пр. – Вип. 4. – К., 1999. – С. 105-125.
- [4] Ковалинський В. Дарунок з минулого: [Творчість київ. архітектора Георгія Шлейфера] // Хроніка 2000. – К., 1997. – Вип. 17-18. – С. 181-191.

В результаті пропорційного аналізу проведеного на основі 63 фасадів будівель в Києві виявлено що у побудові 45 фасадів використані пропорційні системи: «золотий перетин», метод прямокутників і їх діагоналей та метод вписаних квадратів. Якщо форма фасаду наближена до квадрату – використано пропорційний метод вписаних квадратів. Якщо форма фасаду наближена до прямокутника – найчастіше використовується система прямокутників і їх діагоналей та «золотий перетин».

При перебудовах і надбудовах в історичній структурі міста, при реконструкції і в нових включеннях в історичну забудову в межах видимості акцентних елементів необхідно використовувати вищезгадані композиційні особливості структури фасаду та пропорційні системи, характерні для будівель кінця XIX – початку XX століття історичного середовища міста Києва.

Перспективи подальших досліджень. Планується провести дослідження окремих акцентних елементів фасадів історичної забудови Києва, виявити їх значення в композиції фасадів та містобудівних утворень.

REFERENCES

- [1] Girich, I.B. (2018). Kiiiv: lyudi i budinki [Kyiv: people and houses]. 2-ge. – K. : Libid'. – 432 s. [in Ukrainian]
- [2] Gryhoriev, G. (2019). U staromu Kievi [In old Kyiv]. Kiiiv. – 360 s. [in Ukrainian]
- [3] Kal'nic'kij, M., Malakov, D. (1999). Golovni ta mis'ki arhitektori Kieva [The main city architects of Kyiv]. 1799-1999 // Teoriya ta istoriya arhitekturi i mistobuduvannya – Theory and history of architecture and urban planning: Zb. nauk. pr. – Vip. 4. – K.,. – S. 105-125. [in Ukrainian]

- [5] Малаков Д.В. Правила забудови старого Києва // Архітектурна спадщина України. – К., 2002. – С. 436-438.
- [6] Малаков Д.В. Прибуткові будинки Києва. Київ. – 2009. – 384 с.
- [7] Малаков Д. Київські архітектори – німці // Янус. Нерухомість. – 1998. – № 21. – С. 2-13.
- [8] Мокроусова О.Г. До проблем атрибуції архітектурних об'єктів Києва: нові знахідки // Київ і кияни. Матеріали щорічної науково-практичної конференції. Випуск 7. К.: Кий. – 2007. – С. 160-174.
- [9] Сердюк О.М. Стилістичне вирішення київського житлового інтер'єру другої половини ХІХ – початку ХХ століття / О.М. Сердюк // Праці Центру пам'яткознавства: Зб. наук. пр. – 2009. – Вип. 16. – С. 55-64.
- [10] Сідорова О.І. Композиційні та езотеричні особливості лінії партеру історичного міського середовища / О.І. Сідорова // Сучасні проблеми архітектури та містобудування: Наук.-тех. зб. КНУБА. – К., 2014. – № 36. – С. 226-235.
- [11] Сідорова О.І. Семантика київських фасадів / О.І. Сідорова // Українська академія мистецтва. Дослідницькі та науково-методичні праці. – 2009. – № 16. – С. 163-173.
- [12] Сідорова О.І. Художньо-структурні особливості архітектурних фасадів житлових будівель Києва кінця ХІХ – поч. ХХ ст. / О.І. Сідорова // Українська академія мистецтва. Дослідницькі та науково-методичні праці. – 2008. – № 15. – С. 184-193.
- [13] Скібіцька Т.В. Стильова поліфонія в розвитку архітектури України середини ХІХ – початку ХХ століть. // Архітектурна спадщина України. – Вип.4: Проблеми стильового розвитку архітектури України. – К. – 1997. – С. 178-185.
- [14] Скібіцька Т.В. Київський архітектурний модерн (1900 – 1910-і роки) / Вступ. Стаття Духовичного Г. – Львів – К., 2011. – 232 с.
- [15] Тимофієнко В. Зодчі України кінця ХІХ – початку ХХ ст.: Біогр. довід. – К.: НДІТІАМ, 1999. – 477 с.
- [16] Чепелик В. В. Бесіди про українську архітектуру / В. В. Чепелик ; за заг. ред. А. О. Пучкова ; Ін-т проблем сучас. мистецтва. – Київ : Фенікс, 2013. – 228 с.
- [17] Чепелик В.В. Український архітектурний модерн/ Упор. З.В. Мойсеєнко-Чепелик – Київ: КНУБА, 2000. – 378 с.
- [18] Чепелик В.В. Формування українського архітектурного модерну початку ХХ ст. у контексті інтернаціональних творчих зв'язків // Українське мистецтво та архітектура кінця ХІХ – початку ХХ ст. – К.: Наукова думка, 2000. – С. 164-183.
- [19] Ясієвич В.Є. Київський зодчий П. Ф. Альошин. Київ : Будівельник, 1966. – 66 с.
- [20] Ясієвич В.Є. Модерн в архітектурі України (генезис та вплив на інші стильові напрями) // Українське мистецтво та архітектура кінця ХІХ – початку ХХ ст. – К.: Наукова думка, 2000. – С. 183-198.
- [4] Kovalins'kij, V. (1997). Darunok z minulogo [A gift from the past]: [Tvorchist' kiiv. arhitekтора Georgiya Shlejfera] // Hronika. – K. – Vip. 17-18. – S. 181-191. [in Ukrainian]
- [5] Malakov, D.V. (2002) Pravila zabudovi starogo Kieva [Building rules of old Kyiv] // Arhitekturna spadshchina Ukraini – Architectural heritage of Ukraine. – K. – S. 436-438.
- [6] Malakov, D.V. (2009). Pributkovi budinki Kieva [Profitable houses of Kyiv]. Kiiv. – 384 s. [in Ukrainian]
- [7] Malakov, D. (1998). Kiivs'ki arhitektori – nimci [Kyiv architects are Germans] // YAnus. Neruhomist'. – № 21. – S. 2-13. [in Ukrainian]
- [8] Mokrousova, O.G. (2007). Do problem atribucii arhitekturnih ob'ektiv Kieva: novi znahidki [to the problems of attribution of architectural objects of Kyiv: new findings] // Kiiv i kiyani. Materiali shchorichnoi naukovo-praktichnoi konferencii – Kyiv and Kyivans. Materials of the annual scientific and practical conference. Vipusk 7. K.: Kij. – S. 160-174. [in Ukrainian]
- [9] Serdyuk, O.M. (2009). Stilistichne virishennya kiivs'kogo zhitlovogo inter'eru drugoi polovini HIH – pochatku HKH stolittya [Stylistic solution of the Kyiv residential interior of the second half of the 19th – beginning of the 20th century] / O.M. Serdyuk // Praci Centru pam'yatkoznavstva: Zb. nauk. pr. -- Vip. 16. – S. 55-64. [in Ukrainian]
- [10] Sidorova, O.I. (2014). Kompozicijni ta ezoterichni osoblivosti linii parteru istorichnogo mis'kogo sere dovishcha [Compositional and esoteric features of the parterre line of the historical urban environment]. // Suchasni problemi arhitekturi ta mistobuduvannya – Modern problems of architecture and urban planning: Nauk.-tekh. zb. KNUBA. – K.– № 36. – S. 226-235. [in Ukrainian]
- [11] Sidorova, O.I. (2009). Semantika kiivs'kih fasadiv [Semantics of Kyiv facades].// Ukrain's'ka akademiya mistectva. Doslidnic'ki ta naukovo-metodichni praci. – № 16. – S. 163-173. [in Ukrainian]
- [12] Sidorova, O.I. (2008). Hudozhn'o-strukturni osoblivosti arhitekturnih fasadiv zhitlovi h budivel' Kieva kincy XIX -- poch. XX st. [Artistic and structural features of the architectural facades of residential buildings in Kyiv at the end of the 19th – beginning of the 19th century] / O.I. Sidorova // Ukrain's'ka akademiya mistectva. Doslidnic'ki ta naukovo-metodichni praci. – № 15. – S. 184-193. [in Ukrainian]
- [13] Skibic'ka, T.V. (1997). Stil'ova polifoniya v rozvitku arhitekturi Ukraini sere dini XIX –pochatku XX stolit' [Stylistic polyphony in the development of Ukrainian architecture in the middle of the 19th and early 20th centuries]. // Arhitekturna spadshchina Ukraini – Architectural heritage of Ukraine. – Vip.4: Problemi stil'ovogo rozvitku arhitekturi Ukraini. – K. – S. 178-185. [in Ukrainian]
- [14] Skibic'ka, T.V. (2011). Kiivs'kij arhitekturnij modern [Kyiv architectural modern] (1900 – 1910-i roki) / Vstup. Stattya Duhovichnogo G. – L'viv – K. – 232 s. [in Ukrainian]
- [15] Timofienko, V. (1999). Zodchi Ukraini kincy XVIII – pochatku XX st [Ukrainian architects of the late 18th and early 20th centuries.]: Biogr. dovid. – K.: NDITIAM. – 477 s. [in Ukrainian]

[16] Chepelik, V. V. (2013). Besidi pro ukrains'ku arhitekturu [Conversations about Ukrainian architecture] / V. V. Chepelik ; za zag. red. A. O. Puchkova ; In-t problem suchas. mistectva. – Kiiv : Feniks. – 228 s. [in Ukrainian]

[17] Chepelik, V.V. (2000). Ukrain's'kij arhitekturnij modern [Ukrainian architectural modern] / Upor. Z.V. Mojseenko-Chepelik – Kiiv: KNUBA.– 378 s. [in Ukrainian]

[18] Chepelik, V.V. (2000). Formuvannya ukrains'kogo arhitekturnogo modernu pochatku HKH st. u konteksti internacional'nih tvorchih zv'yazkiv [The formation of Ukrainian architectural modernism at the beginning of the 20th century. In the context of international creative relations] // *Ukrains'ke mistectvo ta arhitektura kincya XIX – pochatku XX st. – Ukrainian art and architecture of the late 19th and early 20th centuries.* – K.: Naukova dumka, – S. 164-183. [in Ukrainian]

[19] Yasiievych, V.Ye. (1966). Kiiv's'kij zodchij P. F. Al'oshin [Kyiv architect P.F. Alyoshin]. Kiiv : Budivel'nik, – 66 s. [in Ukrainian]

[20] Yasiievych, V.Ye. (2000). Modern v arhitekturi Ukraïni (genezis ta vpliv na inshi stil'ovi napryamki) [Modernism in the architecture of Ukraine (genesis and influence on other stylistic trends)] // *Ukrains'ke mistectvo ta arhitektura kincya XIX – pochatku XX st. – Ukrainian art and architecture of the late 19th and early 20th centuries.* – K.: Naukova dumka. – S. 183-198. [in Ukrainian]

ABSTRACT

Sidorova M.-Yu. Proportional analysis of building facades of the late 19th and early 20th centuries in the city of Kyiv.

The article raises the problem of violation of the proportional construction and compositional integrity of the facades of buildings of the late 19th and early 20th centuries and the disappearance or distortion of some valuable details of the building, which destroys not only the aesthetic appearance of the facades, but also their semantic meaning, compositional and proportional structure, which is a consequence of unsuccessful repairs and renovations.

The purpose of the research is a proportional analysis of the composite construction of building facades of the late 19th and early 20th centuries in Kyiv.

As a result of the study, the location of the accent elements of the building in the structure of the streets of the historical center of Kyiv was revealed. The composite construction of building facades of the end of the 19th and beginning of the 20th centuries and places of concentration of individual accent elements in the composite construction of facades was studied. A proportional analysis of the composite construction of facades and individual architectural elements of the building was carried out. The application of proportional systems «golden section», the method of inscribed squares and the method of rectangles and their diagonals in the composite construction of facades and architectural details has been revealed.

Accent buildings in historical styles and in the Art Nouveau style mainly have uniaxial, biaxial and triaxial composite facade construction schemes. The axes are highlighted by risalites, bay windows, attics and often changed scale and shape of windows. Symbolic decorative plastic is concentrated on the compositional axes, at the level of the first and last floors, woven into the structure of the portal. On facades in the Art Nouveau style with a two-axis facade construction scheme, symbolic decorative plastic is often located on the left compositional axis.

Facades, the shape of which is close to a square, are usually built according to the method of inscribed squares. The facades, the shape of which is close to a rectangle, are built according to the golden ratio and the method of rectangles and their diagonals.

The semantic meaning and regularities of the arrangement of individual architectural and decorative elements in the structure of the facades are revealed. In the future, all this will provide an opportunity for practicing architects and restorers to preserve and revive important architectural and decorative elements of building facades and the development of the historical center of Kyiv as a whole.

The scientific novelty and practical significance of the research lies in the fact that for the first time the compositional structure and proportional construction of facades of the late 19th and early 20th centuries have been revealed and analyzed, which will enable architects and restorers to use these studies in the restoration and reconstruction of building facades of this period, as well as to preserve important accent elements and recreate the lost individual details of the building.

Key words: architecture of the end of the 19th – beginning of the 20th century, proportions, facades, composition, architectural and decorative plastic, semantics, Kyiv.

AUTHOR'S NOTE:

Sidorova Mariia-Yuliia, Postgraduate Student, National Aviation University, Kyiv, Ukraine, e-mail: julike96@gmail.com, orcid: 0000-0002-4224-0331

Стаття подана до редакції 04.05.2023 р.