

УДК 705:766:725

Ковальов Ю.М., д-р техн. наук, проф.,  
Цимбалюк М.В., спеціаліст  
Національний авіаційний університет (Київ, Україна)

## ЗАСТОСУВАННЯ ДЕРЕВА ЖИТТЯ ЯК ЗАСОБУ ПСИХОЛОГІЧНОГО ВПЛИВУ У ІНТЕР'ЄРАХ САНАТОРНО-ЛІКУВАЛЬНИХ ЗАКЛАДІВ

*Анотація.* Проаналізовано міфи, пов'язані із Деревом життя, і виявлено фактори і канали впливу цього символу на психологічний стан людини. Розглянуто роль Дерева життя при обґрунтуванні стилістичних, об'ємно-планувальних рішень інтер'єрів, а також окремих елементів інтер'єру та кольорових рішень. Розглянуто приклад застосування Дерева життя при проектуванні інтер'єрів санаторно-лікувального закладу.

*Ключові слова:* Дерево життя, екостиль, деконструктивізм, психологічний вплив, інтер'єр.

**Постановка проблеми.** У зв'язку з погіршенням умов проживання, багаточисельними стресовими ситуаціями дедалі більше людей у світі потребують профілактики захворювань або лікування. Відповідно, протягом останніх десятиріч простежується тенденція звертати більшу увагу на стан свого здоров'я з метою корекції негативних змін. Ця тенденція призводить до постійного розвитку та удосконалення курортів, санаторіїв, пансіонатів та будинків відпочинку, а також методик профілактики та лікування – відповідно необхідним стає розробка дизайну інтер'єрів, який би не тільки мав високі естетичні якості, але й сприяв створенню комфортних умов проживання, відпочинку та підсиленню оздоровчого ефекту за рахунок прогнозованого впливу на стан хворого.

**Аналіз стану проблеми.** Для розв'язання проблеми необхідно спиратися на дані досліджень у наступних напрямках:

– визначення ролі психологічного фактору у створенні установки на оздоровлення [1]; результати подібних досліджень можна оцінити як фрагментарні; тим не менш, спираючись на них можна обґрунтувати вимоги до міфу, що має обиратися у лікувальних цілях;

– сюжети міфів (зокрема, пов'язаних із Деревом життя), поширеність і пізнаваність, інтерпретація [2] – для цілей статті матеріалів достатньо;

–співвідношення міфу із стилістичним, об'ємно-планувальним, кольоровим рішенням, окремими деталями та функціями інтер'єру [3] – для санітарно-лікувальних закладів досліджено недостатньо; більше аналогів існує, наприклад, для дитячих садків.

Таким чином, необхідно звести у систему дані окремих досліджень, показати, яким чином можна використовувати міф про Дерево життя у санітарно-лікувальних закладах, та навести приклад такого застосування.

**Формування цілей статті:** навести результати дослідження міфу про Дерево життя, описати способи його впливу на стан людини у лікувальних цілях, обґрунтувати вплив міфу на вибір стилістичних, об'ємно-планувальних та інших рішень інтер'єрів, навести приклад його застосування.

**Основна частина.** Застосовано наступні методи дослідження: бібліографічні; порівняльний аналіз аналогів та прототипів стилістичних, об'ємно-планувальних та інших рішень інтер'єрів оздоровчих закладів; системний аналіз умов.

Вимоги до міфологічних сюжетів при їх використанні у оздоровчих цілях. Необхідними є наступні умови:

–сильний і непротивічний вплив міфу на всю систему сприйняття і внутрішній світ людини, що має характер переживання;

–універсальність міфу, зрозумілість його для людей, що належать до різних культурних традицій – при однаково позитивному впливі на представників різних традицій;

–актуальність міфу, що означає вплив на сучасну людину;

–виразність сюжету і графічних образів міфу, що визначає можливість узгодження із стилістичними рішеннями, елементами інтер'єру та їх функціями при можливості підсилити їх, надати їм оригінальності, додати нові функції.

Оцінка відповідності міфу про Дерево життя цим вимогам. Із сивої давнини до нас дійшли декілька десятків (26 за [2]; інші джерела дають меншу або більшу кількість) міфічних сюжетів, з яких міф про Дерево життя займає унікальне місце.

Витоки міфу про Дерево життя відносять до часів Верхнього палеоліту. Цей міф розповсюджено у культурі майже всіх народів Землі; так чи інакше, він був присутній у найдавніших цивілізаціях, через які пройшла дорога людського прогресу – у Хараппі і Мохенджо-Даро, Трипіллі і Китаї, Індії, Месопотамії та

Єгипті; мав місце у таких несхожих народів, як скандинави і етруски.

За тисячоліття було накопичено багато символів і сюжетів, пов'язаних із Деревом життя, наприклад – Світове дерево, дерево пізнання добра і зла, комунікатор між земним, підземними та небесним світами, дерево-людина, дерево-Мати-Земля тощо – але мотив знаходження вічного життя через посередництво дерева був присутній завжди. Не слід гадати, що це уявлення відійшло у минуле: основний християнській міф про гріхопадіння Адама і Єви та спасіння людства Христом також пов'язані із Світовим деревом. Самопожертва Христа через розп'яття на дерев'яному хресті, його спуск до підземного світу-пекла, перемога над смертю і вознесіння на небо до вічного життя за формою нагадує мандри давніх шаманів.

Відзначимо і цілком очевидні стилістичні коннотації міфу – відповідність до екостилю, паралелі з народною творчістю тощо.

Таким чином, універсальність міфу, його позитивна установка, те, що він не тільки усвідомлюється, але й переживається сучасною людиною під час кожного відвідування храму, – усе це сприяє його застосуванню з метою створення позитивного настрою на оздоровлення.

Оцінка каналів і характеру впливу міфу [4]. Відзначимо:

- вплив через інтуїтивне сприйняття – ототожнення людини із Світовим деревом, Матір'ю-Землею, циклічністю та реінкарнацією Всесвіту;
- вплив через канал власного еґо – ідея перемоги над смертю, вічним життям, пізнанням добра;
- вплив через канал волі – добровільна самопожертва заради вищого блага, перехід з життя до смерті і нове народження у кращій якості;
- вплив через канал розуму – впорядкованість трьох світів у вічному Всесвіті, своє місце і роль у житті Всесвіту, можливість пізнання таємниць Всесвіту;
- вплив через сенсорні канали і відчуття – спостереження барв, ароматів, дотиків до дерева, смаку його плодів, віяння вітру у кроні, підтвердження культурних і книжних інтерпретацій міфу через спостереження добового і річного циклів дерева тощо.

Таким чином, впливи по всім каналам є позитивними, вони узгоджені як і з культурним контекстом, так і з безпосередніми спостереженнями, а в цілому вони надають могутню установку на оздоровлення, реінкарнацію, пізнання

світу і самого себе – що особливо важливо для хворої людини, яка втратила впевненість у собі, а, можливо, і віру в успіх лікування. Отже, застосування Дерева життя у інтер'єрі лікувально-оздоровчих закладів є цілком виправданим, підсилюючи основну – лікувальну – їх функції за рахунок психологічних резервів самої людини.

Роль Дерева життя у формуванні інтер'єрів лікувально-оздоровчих закладів розкривається на декількох рівнях

По-перше, Дерево підказує можливе загальне стилістичне рішення; найбільш очевидними є екостиль і етностиль.

По-друге, із трьома світами можна узгодити об'ємно-планувальне рішення:

–підвал – це підземний світ, світ розпаду, трансформацій і реінкарнації; у цьому череві Матері-Землі можна, наприклад, розмістити лікувальні кабінети;

–перший поверх – це наш земний світ з його турботами – тут можна розмістити адміністративні приміщення, магазини, ресторан тощо, тобто приміщення, що асоціюються із повсякденним клопотом;

–житлові поверхи – вирій – місце відпочинку і насолоди, де можна розмістити номери і деякі розважальні приміщення. За шаманською традицією, налічують три, дев'ять або дванадцять небес, кожне з яких може мати певні стилістичні варіації.

По-третє, образ світового дерева дозволяє уникнути стилістичної одноманітності – наприклад, підвал може бути схожим на печеру, тоді як номери мати риси пташиних гнізд тощо.

По-четверте, Дерево підказує і вибір матеріалів, фактур і кольорів – наприклад, темне природне каміння у підвалі і бірюзові «хмарини» житлових поверхів.

По-п'яте, окремі деталі інтер'єрів – сходи, меблі, вікна і двері – також можуть мати «деревинні» прообрази.

По-шосте, денний розпорядок, що включає цикли прийняття їжі, лікування, відпочинку тощо також може бути узгоджений із денним циклом рослини, що благотворне вплине на гармонізацію індивідуальних ритмів людини із природними.

При цьому відкривається можливість реалізації ще однієї функції, важливої з точки зору статусу лікувально-оздоровчих закладів, а саме,

репрезентації національної культури на міжнародному рівні. Зупинимось на цьому докладніше.

У міфологічних уявленнях слов'ян, зокрема, й українців, символ Світового дерева займає чільне місце і відповідна міфологія є досить розвинутою і широко представленою у творах народного образотворчого мистецтва. У деталях і графічних образах є багато суто національних рис. Наприклад, вважається, що у верхівці дерева живе сонце, його «рух» створив «поділ» простору навколо на чотири, виражаючи уявлення про: час (день, ранок, ніч, вечір; весна, літо, осінь, зима); простір (схід, захід, південь, північ). До кожної частини дерева «приписані» певні істоти: до коріння – жаби, риби, водоплавні птахи, бо нижня частина дерева символізує не лише підземний світ, а й воду; до середньої частини – тури, олені, коні, ведмеді, вовки; крону уособлюють птахи і бджоли, небесні світила (рис 1).

Використання цих символів у різних частинах будинку, у рушниках, білизні тощо, із використанням традиційних кольорів, якраз і дозволяє надати всесвітньому образу національного і навіть регіонального колориту.



*Рис. 1. Образ Дерева життя на рушнику. Середня Надніпрянина.*

Викладені ідеї знайшли своє втілення у ході виконання дипломного проектування санаторію у м. Моршин. Розглянемо, як застосовувалося Дерево життя при виборі стилістичних і об'ємно-планувальних рішень.

Місто Моршин знаходиться на Прикарпатті, у вологій долині серед пагорбів, вкритих лісами. У долині протікає річка, розташовано два озера та

велика кількість джерел і струмків. Декілька фотографій дають уявлення про характер місцевості (рис. 2).



*Рис. 2. «Дика краса» Моршинських лісів*

Оточуюче середовище і рослинний світ у м. Моршин можна описати словами «дика краса»; вона надихає на поетичний лад та навіть має і містичні елементи, які надають, сказати б достовірності карпатським легендам про мальфарів і відьом, особливо вночі.

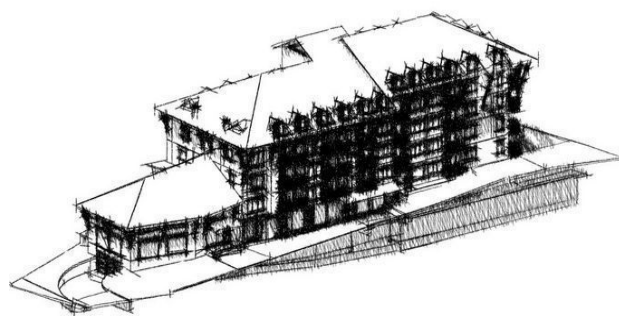
Моршин є визнаним центром лікування мінеральними водами – у самому місті видобувають мінеральну основу, є декілька джерел і бюветів, а воду подають із села Лісовичі. Забудову міста можна охарактеризувати як «красу окультурену» – немає якогось одного вираженого стилю, проте забудова більшої частини міста є досить співрозмірною і акуратною (рис. 3).

Оцей контраст між місцевістю і забудовою створює основу для вибору стилістичного рішення – за вимогами відповідності місцевості і необхідності вирізнитися на загальному тлі, можна запропонувати сполучення екостилю та

деконструктивізму («дика краса» виділяється на тлі «краси окультуреної»), (рис.4).



*Рис. 3. Забудова міста*



*Рис. 4. Екстер'єр санаторію*

Доцільно розмістити у підвальному поверсі лікувальні кабінети та тренажерні зали (рис. 5).

На першому поверсі розміщено хол із рецепцією, адміністративні приміщення, столова, магазини (рис. 6).

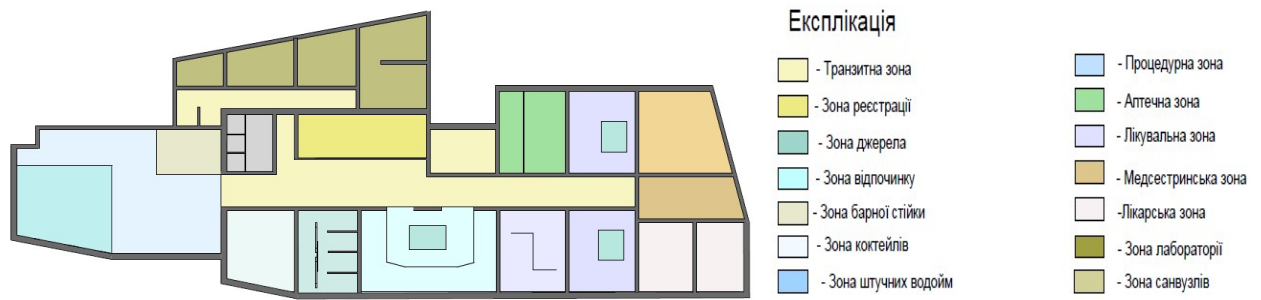


Рис. 5. Схема функціонального зонування підвального поверху

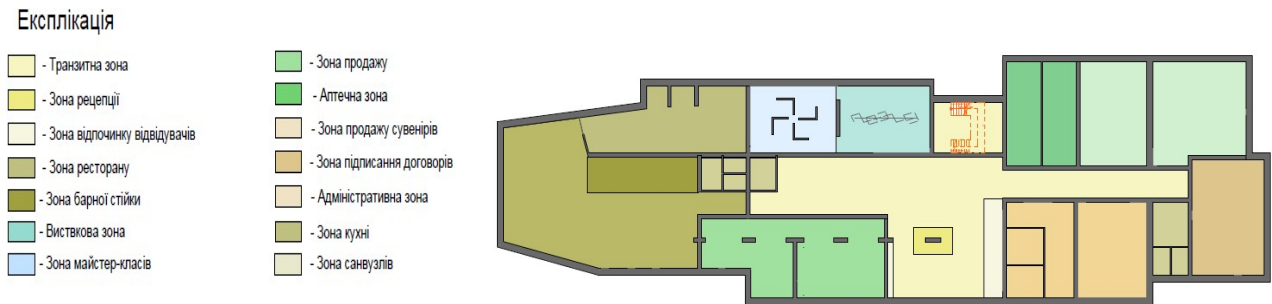


Рис. 6. Схема функціонального зонування першого поверху

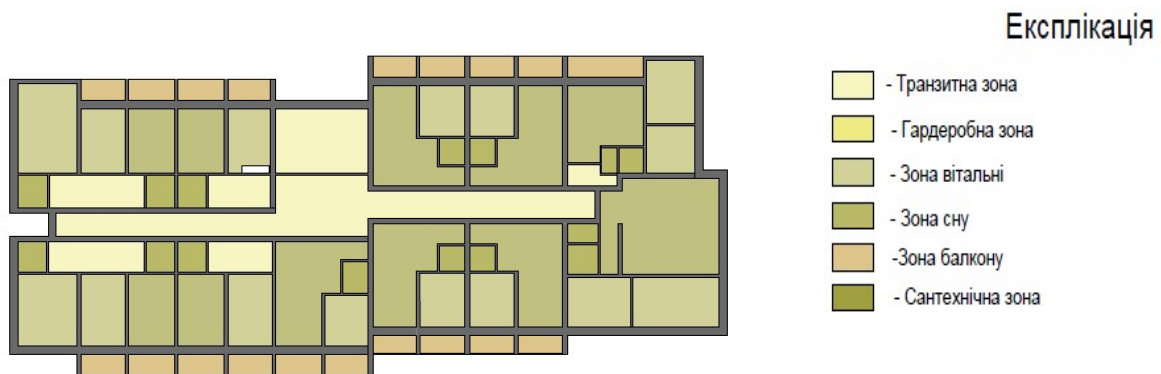


Рис. 7. Схема функціонального зонування спального поверху

На спальних поверхах було створено додаткові перегородки для виділення функціональних зон (гардеробу, кухні) та для створення додаткових місць відпочинку (рис 7).

**Висновки.** Обґрунтовано вимоги, яким мають відповідати міфічні сюжети при їх застосуванні у ході проектування інтер'єрів лікувально-оздоровчих закладів, а також доведено, що міф про Дерево життя цілком цим вимогам задовольняє. Встановлено канали (*інтуїтивного сприйняття, власного еґо, волі, розуму, сенсорні канали та відчуття*) впливу графічних образів і сюжетних ліній міфу на стан людини, що уточнює характер його впливу – позитивна установка на оздоровлення, вічне життя і необхідність докладання



зусиль та переживання трансформацій заради цього. Визначено роль міфу у визначенні стилістичних, об'ємно-планувальних та кольорових рішень санаторію, а також визначенні окремих елементів і деталей середовища перебування. Розглянуто приклад використання результатів дослідження при проектуванні санаторію у ході виконання дипломного проекту.

**Перспективи подальших досліджень.** Планується розробити методіку оцінювання позитивного впливу міфічних образів на стан людини під час їх її перебування у лікувально-оздоровчих закладах.

### Література

1. The Center for Health Design [Електронний ресурс]. Режим доступу: <https://www.healthdesign.org/> . – дата доступу: 20.01.2015. – Назва з екрану.
2. Голан А. Миф и символ / А. Голан. – М.: Русслит, 1993.– 374 с.
3. Бейлик О.О. Рекреаційно-туристські ресурси України / О.О. Бейлик. - К.: ВЦ КНУ, 2001. – 396 с
4. Ковалев Ю.Н. Самоорганизация сознания человека и изображение пространства в произведениях живописи от палеолита до Ренессанса / Ю.Н. Ковалев, Н.М. Мхитарян, А.Ю. Ницын: Монография. –К.: ДІА, 2014. –236 с.

### Аннотація

***Ковалев Ю.Н., Цимбалюк М.В.. Применение дерева жизни как средства психологического воздействия в интерьерах санаторно-оздоровительных учреждений. Проанализированы мифы, связанные с Деревом жизни, выявлены факторы и каналы влияния этого образа на психологическое состояние человека. Рассмотрена роль Дерева жизни при обосновании стилистических, объемно-планировочных решений интерьеров, а также отдельных элементов интерьера и цветовых решений. Рассмотрен пример применения Дерева жизни при проектировании интерьеров санаторно-оздоровительного учреждения.***

***Ключевые слова:* Дерево жизни, экостиль, деконструктивизм, психологическое влияние, интерьер.**

### Abstract

***Kovalev Y.N., Tsimbalyuk M.V. Application of the Tree of Life as a means of psychological influence in the interiors of sanatorium institutions. Analyzed the myths associated with the Tree of Life, factors and channels of influence of the image on the psychological states-of man were reveal. The role of the Tree of Life in the justification style, space-planning decisions of the interiors, as well as some interior elements and colors. An example of application of the Tree of Life in the design of interiors health establishments was added.***

***Keywords:* The Tree of Life, ecostyle, deconstructivism, psychological influence, interior.**